

**Załącznik nr 1 do Uchwały nr 678 / 34 /V/2015  
Zarządu Województwa Śląskiego**

**z dnia 07.05.2015 r.**

**WOJEWÓDZKI URZĄD PRACY W KATOWICACH**

# **REGIONALNY PLAN DZIAŁAŃ NA RZECZ ZATRUDNIENIA NA ROK 2015**

**KATOWICE, KWIECIEŃ 2015 ROK**

**SPIS TREŚCI:**

|       |  |    |
|-------|--|----|
| I.    | WSTĘP .....  | 3  |
| II.   | DIAGNOZA SYTUACJI NA RYNKU PRACY .....   | 4  |
| III.  | WNIOSKI WYPŁYWAJĄCE ZE SPRAWOZDANIA Z REALIZACJI<br>REGIONALNEGO PLANU DZIAŁAŃ NA RZECZ ZATRUDNIENIA ZA ROK<br>2014 .....  | 19 |
| IV.   | ZAŁOŻENIA REGIONALNEGO PLANU DZIAŁAŃ NA RZECZ<br>ZATRUDNIENIA NA ROK 2015 (CELE, PRIORYTETY, DZIAŁANIA,<br>WSKAŹNIKI)..... | 22 |
| V.    | PARTNERZY RPDZ NA ROK 2015.....  | 24 |
| VI.   | KOORDYNOWANIE, MONITOROWANIE I OCENA REALIZOWANYCH<br>ZADAŃ.....   | 24 |
| VII.  | PLANOWANE REZULTATY – FINANSOWANIE PROGRAMÓW .....   | 25 |
| VIII. | KARTY ZADAŃ DO REGIONALNEGO PLANU DZIAŁAŃ NA RZECZ<br>ZATRUDNIENIA NA 2015 ROK .....                                       | 42 |

## I. WSTĘP

Zgodnie z treścią art. 3 ust. 4 ustawy z dnia 20 kwietnia 2004 roku o promocji zatrudnienia i instytucjach rynku pracy (tekst jednolity: Dz. U. Nr 149 z 2015 roku) samorząd województwa przygotowuje corocznie regionalny plan działań na rzecz zatrudnienia, określający priorytetowe grupy bezrobotnych i innych osób wymagających wsparcia.

Zgodnie z obowiązującymi w tym zakresie zapisami, Regionalny Plan Działań na Rzecz Zatrudnienia na rok 2015, wzorem lat ubiegłych, został opracowany przez Wojewódzki Urząd Pracy w Katowicach.

Regionalny Plan Działań na Rzecz Zatrudnienia przygotowany został na podstawie Krajowego Planu Działań na Rzecz Zatrudnienia na lata 2015-2017 opracowanego przez Ministerstwo Pracy i Polityki Społecznej i przyjętego przez Radę Ministrów w dniu 10 marca 2015 roku.

Pod uwagę wzięto również analizę aktualnej sytuacji na lokalnych i wojewódzkim rynku pracy, analizę priorytetów, celów strategicznych i kierunków działań zawartych m.in. w:

- Strategii Rozwoju Województwa Śląskiego „Śląskie 2020” (dokument stanowiący aktualizację „Strategii Województwa Śląskiego na lata 2000-2020”),
- Strategii Polityki Społecznej Województwa Śląskiego na lata 2006-2020,
- Regionalnym Programie Operacyjnym Województwa Śląskiego na lata 2014-2020
- Programie Operacyjnym Wiedza Edukacja Rozwój 2014-2020 oraz
- Programie współdziałania Województwa Śląskiego z organizacjami pozarządowymi na lata 2007-2015 (Katowice 2006).

Na podstawie tychże materiałów opracowano cele, priorytety i działania Regionalnego Planu Działań na Rzecz Zatrudnienia na rok 2015.

## II. DIAGNOZA SYTUACJI NA RYNKU PRACY

### Demografia

W końcu grudnia 2013 r. województwo śląskie liczyło 4 599 447 mieszkańców co stanowiło około 12 proc. ludności w kraju (38 495 659).

Z roku na rok zasoby demograficzne regionu są coraz mniejsze, o czym świadczą dane zawarte w poniższej tabeli.

Ludność w województwie śląskim w latach 2000-2013. Stan na 31 grudnia

| Lata    | Ogółem  | Mężczyźni | Kobiety |
|---------|---------|-----------|---------|
| 2000 r. | 4 765,7 | 2 309,2   | 2 456,5 |
| 2001 r. | 4 748,5 | 2 299,4   | 2 449,1 |
| 2002 r. | 4 731,5 | 2 289,8   | 2 441,7 |
| 2003 r. | 4 715,0 | 2 280,4   | 2 434,5 |
| 2004 r. | 4 700,8 | 2 272,1   | 2 428,7 |
| 2005 r. | 4 685,8 | 2 263,8   | 2 422,0 |
| 2006 r. | 4 669,1 | 2 253,9   | 2 415,3 |
| 2007 r. | 4 654,1 | 2 244,9   | 2 409,2 |
| 2008 r. | 4 645,7 | 2 239,9   | 2 405,8 |
| 2009 r. | 4 640,7 | 2 237,1   | 2 403,6 |
| 2010 r. | 4 634,9 | 2 238,6   | 2 396,3 |
| 2011 r. | 4 626,4 | 2 233,9   | 2 392,4 |
| 2012 r. | 4 615,9 | 2 228,1   | 2 387,7 |
| 2013 r. | 4 599,4 | 2 219,8   | 2 379,7 |

Źródło: Bank Danych Lokalnych

Najbardziej aktualne szczegółowe dane na temat potencjału ludności województwa śląskiego dotyczą 2013 roku, w którym liczba zgonów była większa niż liczba urodzeń żywych, co skutkowało ujemnym przyrostem naturalnym. W 2013 r. zarejestrowano 42,8 tys. urodzeń żywych, tj. o 3,9% mniej niż przed rokiem. Liczba urodzeń żywych w skali roku zmniejszyła się zarówno w miastach (o 4,4%), jak i na wsi (o 2,4%). Biorąc pod uwagę przekrój terytorialny najwięcej urodzeń żywych w przeliczeniu na 1000 ludności odnotowano w powiatach: pszczyńskim (12,00), bieruńsko-lędzińskim (11,35) i rybnickim (11,20), natomiast najmniej w Sosnowcu (7,85), Częstochowie (8,01) oraz Dąbrowie Górniczej (8,02). Różnica między liczbą urodzeń żywych i zgonów wyniosła minus 6327 (w 2012 r. minus 4463). W 2013 r. na terenie województwa śląskiego odnotowano przestrzenne zróżnicowanie współczynnika przyrostu naturalnego. W 25 powiatach osiągnął on wartość ujemną, a w 11 powiatach wartość dodatnią. Najwyższą wartość przyrostu naturalnego na 1000 ludności odnotowano w Żorach (4,07) oraz w powiatach pszczyńskim i bieruńsko-lędzińskim (po 3,72), a najniższą w Sosnowcu (minus 5,07), powiecie zawierciańskim (minus 4,76) i będzińskim (minus 4,53)<sup>1</sup>.

Oprócz ujemnego salda przyrostu naturalnego, na zmniejszenie się liczby ludności województwa miało wpływ ujemne saldo migracji.

<sup>1</sup>Źródło: LUDNOŚĆ, RUCH NATURALNY I MIGRACJE w województwie śląskim w 2013 roku. Urząd Statystyczny, Katowice, lipiec 2014 r.

**Migracje na pobyt stały międzywojewódzkie**

| Jednostka terytorialna | zameldowania |       |       |       | wymeldowania |        |        |        |
|------------------------|--------------|-------|-------|-------|--------------|--------|--------|--------|
|                        | ogółem       |       |       |       | ogółem       |        |        |        |
|                        | 2010         | 2011  | 2012  | 2013  | 2010         | 2011   | 2012   | 2013   |
|                        | osoba        | osoba | osoba | osoba | osoba        | osoba  | osoba  | osoba  |
| ŚLĄSKIE *              | 8 224        | 7 744 | 7 520 | 7 648 | 11 418       | 11 396 | 10 818 | 11 528 |

źródło: Bank Danych Lokalnych

Niezmiennie saldo migracji międzywojewódzkich na pobyt stały jest ujemne, o czym świadczą dane zawarte w tabeli. W latach 2010-2011 różnica między liczbą wymeldowanych a zameldowanych była coraz wyższa (2010 r. – 3 194 osoby; 2011 rok – 3 652 osoby), dopiero w 2012 roku tendencja ta się odwróciła i różnica ta zmalała (wyniosła – 3 298 osób). W 2013 różnica między liczbą zameldowanych a wymeldowanych zdecydowanie wzrosła, osiągając poziom najwyższy od czterech lat (– 3 880).

Jeżeli chodzi o migracje zagraniczne, to województwo śląskie jest od lat na pierwszym miejscu w Polsce, jeżeli chodzi o liczbę wymeldowanych na pobyt stały. W 2013 r. saldo migracji zagranicznych w regionie było ujemne i wynosiło minus 5 438 (w roku poprzednim –2 604).

| Jednostka terytorialna | Zameldowania |       |       |       | Wymeldowania |       |       |       | Saldo migracji zagranicznych w 2013 roku |
|------------------------|--------------|-------|-------|-------|--------------|-------|-------|-------|--|
|                        | Ogółem osoby |       |       |       | Ogółem osoby |       |       |       |  |
|                        | 2010         | 2011  | 2012  | 2013  | 2010         | 2011  | 2012  | 2013  |  |
| ŚLĄSKIE                | 2 214        | 2 165 | 2 068 | 1 704 | 3 958        | 4 185 | 4 672 | 7 142 | -5 438                                   |
| DOLNOŚLĄSKIE           | 1 813        | 1 660 | 1 589 | 1 298 | 2 007        | 2 148 | 2 384 | 3 662 | -2 364                                   |
| OPOLSKIE               | 726          | 724   | 561   | 495   | 1 848        | 2 318 | 2 297 | 2 934 | -2 439                                   |
| MAŁOPOLSKIE            | 1 966        | 2 011 | 1 831 | 1 561 | 1 231        | 1 494 | 1 608 | 2 512 | -951                                     |
| POMORSKIE              | 1 296        | 1 376 | 1 288 | 1 129 | 1 396        | 1 715 | 1 774 | 2 506 | -1 377                                   |
| WIELKOPOLSKIE          | 661          | 725   | 711   | 520   | 1 094        | 1 207 | 1 438 | 1 999 | -1 479                                   |
| WARMIŃSKO-MAZURSKIE    | 755          | 764   | 707   | 620   | 740          | 808   | 881   | 1 611 | -991                                     |
| PODKARPACKIE           | 907          | 986   | 940   | 669   | 863          | 951   | 940   | 1 498 | -829                                     |
| KUJAWSKO-POMORSKIE     | 526          | 582   | 478   | 453   | 766          | 910   | 956   | 1 479 | -1 026                                   |
| MAZOWIECKIE            | 1 282        | 1 441 | 1 371 | 1 220 | 592          | 787   | 886   | 1 324 | -104                                     |
| LUBUSKIE               | 557          | 528   | 547   | 493   | 557          | 693   | 728   | 1 128 | -635                                     |
| ZACHODNIOPOMORSKIE     | 739          | 749   | 847   | 671   | 565          | 633   | 641   | 1 046 | -375                                     |
| ŁÓDZKIE                | 533          | 504   | 473   | 459   | 556          | 551   | 658   | 1 033 | -574                                     |
| LUBELSKIE              | 421          | 407   | 351   | 316   | 459          | 583   | 505   | 989   | -673                                     |
| PODLASKIE              | 521          | 511   | 467   | 310   | 421          | 587   | 530   | 768   | -458                                     |
| ŚWIĘTOKRZYSKIE         | 329          | 391   | 354   | 281   | 307          | 288   | 302   | 472   | -191                                     |

Źródło: Bank Danych Lokalnych

[http://stat.gov.pl/bdl/app/dane\\_podgrup.display?p\\_id=322772&p\\_token=0.9707741707595676#](http://stat.gov.pl/bdl/app/dane_podgrup.display?p_id=322772&p_token=0.9707741707595676#)

Na koniec 2013 r. w miastach województwa śląskiego mieszkało 3 560,0 tys. osób, tj. o 20,0 tys. osób mniej niż w 2012 r. Liczba mieszkańców wsi wyniosła 1 039,5 tys. i w ciągu roku wzrosła o 3,6 tys. osób. Miasta skupiały 77,4% mieszkańców województwa śląskiego (wskaźnik urbanizacji), a udział ludności wiejskiej stanowił 22,6% (wskaźnik ruralizacji). W skali roku wskaźnik urbanizacji obniżył się o 0,2 pkt proc., natomiast wskaźnik ruralizacji wzrósł o 0,2 pkt proc. W kraju wyżej wymienione wskaźniki w 2013 r. wyniosły odpowiednio 60,4% i 39,6%.

Na 1 km<sup>2</sup> powierzchni ogólnej województwa przypadają przeciętnie 373 osoby (średnia dla Polski to 123 osoby). Wskaźnik gęstości zaludnienia lokował województwo śląskie na 1 miejscu w rankingu województw. W województwie śląskim notuje się znaczne zróżnicowanie gęstości zaludnienia w przekroju powiatowym. Najwyższą wartość wskaźnik ten osiągnął w Świętochłowicach (3 894 osób/km<sup>2</sup>), Chorzowie (3 332 osoby/km<sup>2</sup>) oraz Siemianowicach Śląskich (2 700 osób/km<sup>2</sup>), natomiast najniższą w powiatach: częstochowskim (89 osób/km<sup>2</sup>), lublinieckim (94 osoby/km<sup>2</sup>) i kłobuckim (96 osób/km<sup>2</sup>)<sup>2</sup>.

Z prognozy demograficznej GUS wynika, że w kolejnych latach będziemy mieć do czynienia z dalszym wyludnianiem się regionu. Utrzyma się ujemne saldo migracji zagranicznych na pobyt stały, jednak jego tempo w kolejnych latach będzie słabło.

**Prognoza salda migracji zagranicznych na pobyt stały Polski i województwa śląskiego (w tys. osób)<sup>3</sup>**

| Wyszczególnienie    | Lata   |        |        |        |        |
|---------------------|--------|--------|--------|--------|--------|
|                     | 2010   | 2015   | 2020   | 2025   | 2030   |
| Polska              | - 21,7 | - 11,1 | - 10,0 | - 10,0 | - 10,0 |
| Województwo śląskie | - 6,13 | - 4,26 | - 0,47 | - 0,47 | - 0,47 |

Prognoza długookresowa zakłada, że ogólna liczba ludności województwa śląskiego zmniejszy się w horyzoncie czasowym 2012 – 2035 o blisko 530 tys. osób, do poziomu 4 052 187 (w tym samym czasie w Polsce spadek ludności o prawie 2,1 mln, do poziomu 36,0 mln w 2035 r.).

W województwie śląskim będzie ubywać mieszkańców w miastach, a wzrastać na wsi, co spowoduje zmniejszanie się wskaźnika urbanizacji. Udział kobiet wśród ogółu mieszkańców utrzyma się na podobnym poziomie.

Wzrastać będzie udział ludności starszej powyżej 60 roku życia w ogólnej populacji (21,8% w 2012 roku; 31,5% w 2035 roku).

**Prognoza ludności według ekonomicznych grup wieku (w procentach)**

|         | Wiek   | 2012  | 2015  | 2020  | 2025  | 2030  | 2035  |
|---------|--------|-------|-------|-------|-------|-------|-------|
| Polska  | Ogółem | 100,0 | 100,0 | 100,0 | 100,0 | 100,0 | 100,0 |
|         | 0-14   | 15,0  | 15,2  | 15,6  | 15,0  | 13,7  | 12,5  |
|         | 14-59  | 64,2  | 62,1  | 59,0  | 58,2  | 58,3  | 57,4  |
|         | 60+    | 20,8  | 22,7  | 25,4  | 26,8  | 28,0  | 30,0  |
| Śląskie | Ogółem | 100,0 | 100,0 | 100,0 | 100,0 | 100,0 | 100,0 |
|         | 0-14   | 13,8  | 14,1  | 14,6  | 14,0  | 12,8  | 11,7  |
|         | 14-59  | 64,3  | 62,0  | 58,6  | 57,6  | 57,6  | 56,7  |
|         | 60+    | 21,8  | 23,8  | 26,9  | 28,5  | 29,7  | 31,5  |

Źródło: Obliczenia własne, na podstawie danych Banku Danych Lokalnych GUS

<sup>2</sup>Źródło: LUDNOŚĆ, RUCH NATURALNY I MIGRACJE w województwie śląskim w 2013 roku. Urząd Statystyczny, Katowice

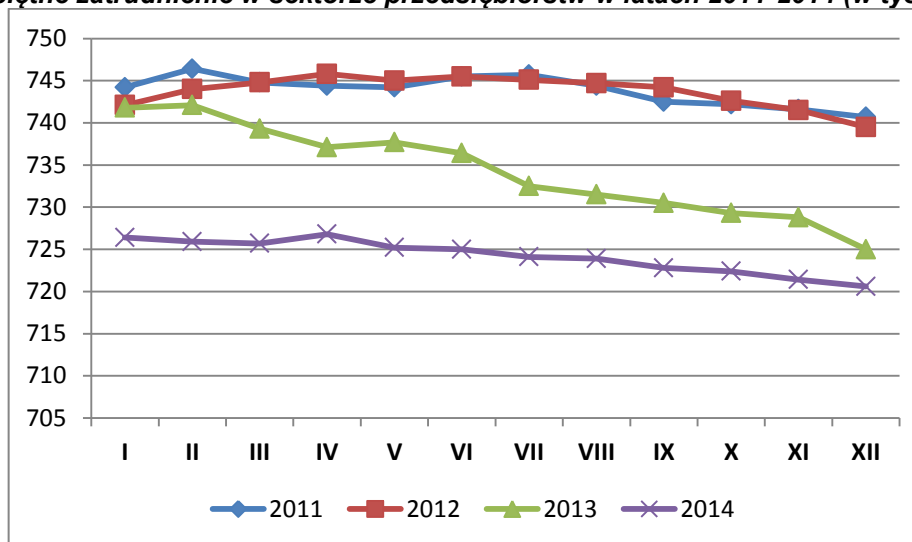
<sup>3</sup>W prognozie GUS, zarówno dla migracji wewnętrznych jak i zagranicznych definitywnych (na pobyt stały), po 2020 r. - przyjęto stałe wartości strumieni migracyjnych.

## Pracujący

Z danych publikowanych przez Urząd Statystyczny w Katowicach<sup>4</sup> wynika, że przeciętna liczba zatrudnionych w sektorze przedsiębiorstw w grudniu 2014 r. wyniosła 720,6 tys. osób i zmniejszyła się zarówno w skali roku (o 0,6%), jak i miesiąca (o 0,1%). W grudniu 2013 r. w relacji do grudnia 2012 r. spadek był znacznie większy i wynosił 2,0%. W kraju przeciętne zatrudnienie było wyższe w skali roku (o 1,1%), natomiast w stosunku do listopada 2014 r. pozostało na niezmiennym poziomie.

Jak ilustruje to poniższy wykres, spadek przeciętnej liczby zatrudnionych w sektorze przedsiębiorstw w porównaniu z rokiem poprzednim miał miejsce we wszystkich miesiącach 2014 roku.

**Przeciętne zatrudnienie w sektorze przedsiębiorstw w latach 2011-2014 (w tys. osób)**



Niższe niż w grudniu 2013 r. przeciętne zatrudnienie odnotowano w większości sekcji sektora przedsiębiorstw m.in. w: budownictwie (o 9,6%) oraz górnictwie i wydobywaniu (o 8,9%). Wyższa niż przed rokiem przeciętna liczba zatrudnionych wystąpiła m.in. w administrowaniu i działalności wspierającej (o 7,3%) oraz transporcie i gospodarce magazynowej (o 3,0%).

W okresie styczeń – grudzień 2014 r. przeciętna liczba zatrudnionych w sektorze przedsiębiorstw wyniosła 726,1 tys. osób i w porównaniu z analogicznym okresem 2013 r. zmniejszyła się o 1,0%.

<sup>4</sup>Źródło: Urząd Statystyczny w Katowicach, Komunikat o sytuacji społeczno-gospodarczej województwa śląskiego w grudniu 2014 r.

Przeciętne zatrudnienie w sektorze przedsiębiorstw kształtowało się następująco:

| WYSZCZEGÓLNIENIE   | XII 2014     |                | I – XII 2014 |                    |
|--|--------------|----------------|--------------|--------------------|
|  | w tys.       | XII 2013 = 100 | w tys.       | I – XII 2013 = 100 |
| <b>O G Ó Ł E M</b> .....   | <b>720,6</b> | <b>99,4</b>    | <b>726,1</b> | <b>99,0</b>        |
| w tym:   |              |                |              |                    |
| Przemysł .....   | 425,2        | 99,0           | 429,1        | 98,9               |
| górnictwo i wydobywanie .....  | 102,8        | 91,1           | 107,3        | 92,1               |
| przetwórstwo przemysłowe .....   | 292,9        | 102,3          | 292,5        | 102,0              |
| wytwarzanie i zaopatrywanie w energię elektryczną,<br>gaz, parę wodną i gorącą wodę <sup>a</sup> ..... | 11,6         | 94,5           | 11,5         | 91,3               |
| dostawa wody; gospodarowanie ściekami<br>i odpadami; rekultywacja <sup>a</sup> .....                   | 17,8         | 97,9           | 17,8         | 97,3               |
| Budownictwo .....  | 56,4         | 90,4           | 57,9         | 88,0               |
| Handel; naprawa pojazdów samochodowych <sup>a</sup> .....  | 95,3         | 102,0          | 95,3         | 102,3              |
| Transport i gospodarka magazynowa .....  | 40,7         | 103,0          | 40,6         | 102,3              |
| Obsługa rynku nieruchomości <sup>a</sup> .....   | 14,7         | 99,2           | 14,8         | 99,0               |
| Działalność profesjonalna, naukowa i techniczna <sup>a</sup> .....                                     | 21,2         | 101,1          | 21,6         | 103,8              |
| Administrowanie i działalność wspierająca <sup>a</sup> .....   | 31,1         | 107,3          | 31,1         | 105,5              |

<sup>a</sup> Nie obejmuje działań: Badania naukowe i prace rozwojowe oraz Działalność weterynaryjna.

Źródło: Urząd Statystyczny w Katowicach, Komunikat o sytuacji społeczno-gospodarczej województwa śląskiego w grudniu 2014 r.

## **Bezrobocie rejestrowane**

### **LICZBA BEZROBOTNYCH**

W ciągu roku odnotowano dużą redukcję liczby zarejestrowanych bezrobotnych, obniżyło się także natężenie zjawiska. Podobnie jak rok wcześniej, cechą pozytywną był rosnący udział bezrobotnych uczestniczących w aktywnych formach przeciwdziałania bezrobociu.

Liczba bezrobotnych zarejestrowanych w powiatowych urzędach pracy w końcu grudnia 2014 roku wyniosła 175 675 osób. W ujęciu rocznym zbiorowość bezrobotnych zmniejszyła się o 32,6 tys. osób (dynamika spadku -15,7 proc.).

W powiatach widoczne było terytorialne zróżnicowanie stanu bezrobocia. Najwięcej osób zarejestrowanych jako bezrobotne notowano w Częstochowie (12,2 tys. osób), Bytomiu (10,4 tys. osób) i Katowicach (9,9 tys. osób). Na przeciwległym końcu listy rankingowej lokowały się powiaty o małej liczbie mieszkańców i tym samym bezrobotnych: bieruńsko-lędziński (1,2 tys. osób), Żory (1,8 tys. osób) oraz Świętochłowice (1,8 tys. osób). W ciągu roku bezrobocie spadło we wszystkich powiatach, najbardziej w Częstochowie (-3 260 osób), w powiecie częstochowskim (-1 645 osób) i w powiecie żywieckim (-1 638 osób). Niezmiernie zauważalną tendencją bezrobocia jest jego sezonowość, miesiące wiosenno-letnie są okresami spadku liczby bezrobotnych, natomiast wyższy poziom tego zjawiska przypada na miesiące kończące i rozpoczynające rok kalendarzowy.

Jeżeli chodzi o podregiony, to w ujęciu rocznym znaczącą skalę spadku liczby zarejestrowanych bezrobotnych odnotowano w podregionie częstochowskim i sosnowieckim.



Natomiast najwyższą dynamikę spadku odnotowano w podregionie tyskim i częstochowskim (odpowiednio -22,7% i -19%). Dokładne dane zawarto w tabeli:

| Województwo / podregiony  | Bezrobotni stan 31.12. |         | Spadek<br>(w osobach) | Dynamika<br>31.12.2013r.<br>=100% |
|---------------------------|------------------------|---------|-----------------------|-----------------------------------|
|                           | 2013 r.                | 2014 r. |                       |                                   |
| Województwo śląskie razem | 208 296                | 175 675 | -32 621               | 84,3                              |
| w tym:                    |                        |         |                       |                                   |
| Podregion częstochowski   | 35 374                 | 28 646  | -6 728                | 81,0                              |
| Podregion sosnowiecki     | 36 924                 | 31 292  | -5 632                | 84,7                              |
| Podregion bielski         | 28 151                 | 23 301  | -4 850                | 82,8                              |
| Podregion katowicki       | 29 193                 | 24 903  | -4 290                | 85,3                              |
| Podregion bytomski        | 24 206                 | 21 002  | -3 204                | 86,8                              |
| Podregion tyski           | 12 398                 | 9 586   | -2 812                | 77,3                              |
| Podregion rybnicki        | 21 990                 | 19 401  | -2 589                | 88,2                              |
| Podregion gliwicki        | 20 060                 | 17 544  | -2 516                | 87,5                              |

### STOPA BEZROBOCIA

Według stanu na 31 grudnia 2014 r. stopa bezrobocia w Śląskiem wynosiła 9,6% (kraj 11,5%). W ujęciu rocznym w województwie wartość tego wskaźnika spadła o 1,7 pkt proc. (31.12.2013 r.: 11,3%). W kraju, w ujęciu rocznym, wysokość stopy bezrobocia spadła o 1,9 pkt proc. (31.12.2013 r.: 13,4%). W końcu roku Śląskie znajdowało się na drugim miejscu listy województw o najniższej wartości stopy bezrobocia, tuż za Wielkopolską (7,8%). Bez względu na rok sprawozdawczy natężenie bezrobocia w naszym regionie należy do najniższych w kraju.

Utrzymuje się duże zróżnicowanie natężenia bezrobocia w naszym regionie. W końcu grudnia 2014 r. wysokość stopy bezrobocia w Katowicach oraz powiecie bieruńsko-lędzińskim wynosiła 4,7%. Na przeciwległej pozycji znajdował się Bytom, gdzie wysokość tego wskaźnika osiągnęła wartość 19,2%. Jak widać, powiaty o najwyższej i najniższej stopie bezrobocia dzieliła w grudniu 2014 r. różnica 14,5 pkt proc. Jeżeli chodzi o podregiony, to w omawianym okresie najniższą stopę bezrobocia notowano w podregionie tyskim (5,6%) i katowickim (6,9%); potem kolejno w podregionie: bielskim (8,5%), gliwickim (8,9%), rybnickim (9,0%), sosnowieckim (12,6%) oraz w częstochowskim (13,6%). Najwyższą stopą bezrobocia charakteryzował się podregion bytomski (14,3%).

### KOBIETY

W końcu grudnia 2014 r. wśród zarejestrowanych 53,6% stanowiły bezrobotne kobiety. W ciągu roku udział pań wzrósł o 0,2 pkt proc (2013 r. – 53,4%), zaś liczba bezrobotnych kobiet zmniejszyła się o 17,0 tys.

W zbiorowości mężczyzn liczba zaewidencjonowanych spadła o 15,6 tys. osób (31.12.2013 r.: 97 161; 31.12.2014 r.: 81 574). Znacząca nadreprezentacja kobiet wśród ogółu zarejestrowanych obserwowana jest w powiecie wodzisławskim (gdzie kobiety to 62,4% wśród ogółu bezrobotnych), w Żorach (61,2%), w Rybniku (61%), w Jastrzębiu Zdroju (60,9%), w powiecie raciborskim (60,8%) oraz w powiecie rybnickim (60,3%). Odsetek bezrobotnych kobiet jest najniższy w północnej części regionu, tj. w powiecie kłobuckim (46,7%) i częstochowskim (47,7%) oraz w Częstochowie i w powiecie myszkowskim (po 49,1%).

## POPZREDNIO PRACUJĄCY

Zdecydowana większość bezrobotnych to osoby legitymujące się stażem pracy (według stanu na 31.12.2014 r. – 148,4 tys. osób, tj. 84,5% ogółu; 31.12.2013r. – 83,5% ogółu). Pozostali – 27,3 tys. osób, tj. 15,5% ogółu nie posiada doświadczenia zawodowego (31.12.2013 r. – 34,4 tys. tj. 16,5% ogółu). W ciągu roku liczba bezrobotnych poprzednio pracujących spadła o 25,4 tys. osób natomiast nieznacznie wzrósł ich procentowy udział wśród ogółu (o 1 pkt proc.). Podobnie jak przed rokiem, bezrobotni, którzy legitymowali się stażem pracy, najczęściej pracowali w sekcjach PKD: *Przetwórstwo przemysłowe* (18,6% poprzednio pracujących; 2013r. – 19,1%); *Handel hurtowy i detaliczny; naprawa pojazdów mechanicznych, włączając motocykle* (18,5%; 2013 r. – 18,7%) oraz *Budownictwo* (11,7%; 2013 r. – 12,0%).

Z wyżej wymienionych sekcji pochodziło połowę poprzednio pracujących (48,8%; 2013 r. – 49,8%). Równocześnie w stosunku do co dziewiątego bezrobotnego legitymującego się stażem pracy, pracownicy urzędów nie potrafili zidentyfikować miejsca działalności ostatniego zatrudnienia (11,3%; 2013 r. – 11,1%).

## BEZROBOTNI: MIASTO – WIEŚ

Na silnie zurbanizowanym Śląsku zdecydowana większość bezrobotnych (78%; 2013 r. – 77,9%) zamieszkuje miasta. W końcu grudnia 2014 r. na terenach wiejskich mieszkało 22% ogółu zarejestrowanych, tj. 38,6 tys. osób (2013 r. – 22,1%). W ciągu roku liczba bezrobotnej ludności wiejskiej spadła o 7,6 tys. osób (tj. o 16,4 proc.). W tym samym czasie zmniejszyła się również liczba bezrobotnych mieszkańców miast o 25,1 tys., co oznacza spadek o 15,5 proc. Dynamika spadku wśród bezrobotnych mieszkańców wsi była nieco szybsza niż wśród bezrobotnych mieszkańców miast. Problem bezrobocia na wsi niezmiennie dotyczy głównie mieszkańców podregionu bielskiego, gdzie w końcu 2014 roku zarejestrowanych było 12,2 tys. bezrobotnych zamieszkałych na wsi, co stanowiło ponad połowę ogółu bezrobotnych w tym podregionie (52,5%; 2013 r. – 52,8%). W podregionie częstochowskim było 12,0 tys. bezrobotnych zamieszkałych na wsi, tj. 41,9% ogółu zarejestrowanych w tym podregionie (2013 r. – 40,9%). Dla porównania w podregionie gliwickim bezrobotni z terenów wiejskich to zaledwie 8,2% ogółu (1,4 tys. osób) (2013 r. – 7,7%). W podregionie katowickim, który skupia wyłącznie miasta na prawach powiatu (tzw. powiaty grodzkie) problem opisywanego bezrobocia nie występuje.

## BEZROBOTNI Z PRAWEM DO ZASIŁKU

Zdecydowana większość zarejestrowanych nie pobiera zasiłku dla bezrobotnych. W końcu grudnia 2014 r. prawo do tego świadczenia posiadało 22,5 tys. osób, tj. 12,8% ogółu zaewidencjonowanych. W stosunku do sytuacji sprzed roku liczba zasiłkobiorców spadła o 5,7 tys. osób. Obniżył się także procentowy udział pobierających zasiłek wśród ogółu bezrobotnych (31.12.2013 r.: 28,2 tys., tj. 13,5% ogółu). Sytuacja powiatów w opisywanym aspekcie jest zróżnicowana.

Według stanu na 31.12.2014 r. najwyższy odsetek uprawnionych do pobierania zasiłku dla bezrobotnych notowano w powiecie myszkowskim (22,5%), w Tychach (20,1%) i w powiecie częstochowskim (19,7%). Odwrotna sytuacja wystąpiła w powiecie gliwickim (8,7%), w Piekarach Śląskich (9,0%) oraz w Jastrzębiu-Zdroju i w Chorzowie (po 9,1%). Według stanu na 01 stycznia 2014 r. wysokość zasiłku podstawowego dla osób bezrobotnych w okresie pierwszych 3 miesięcy to 823,60 zł, natomiast w okresie kolejnych miesięcy posiadania prawa do zasiłku to 646,70 zł.

Według stanu prawnego na 01.01.2015 r. wysokość zasiłku dla bezrobotnych w okresie pierwszych 3 miesięcy to 831,10 zł, a w okresie kolejnych miesięcy to 652,60 zł.

### **BEZROBOTNI DO 25 ROKU ŻYCIA**

W końcu grudnia 2014 r. bez pracy pozostawało 25,0 tys. bezrobotnych poniżej 25 roku życia. W ujęciu rocznym liczba najmłodszych bezrobotnych spadła o 8,7 tys. osób, tj. o 25,8 proc. Według stanu na 31.12.2014 r. bezrobotna młodzież to 14,2% ogółu zarejestrowanych, rok wcześniej ten udział był wyższy i wynosił 16,1%.

Wśród zarejestrowanych bezrobotnych do 25 roku życia dominowały kobiety, które stanowiły 55,7% tej subpopulacji (13 903 osoby; 2013 r. – 18 308 osób, tj. 54,5%).

Natężenie bezrobocia młodzieży w poszczególnych powiatach jest zróżnicowane. W końcu 2014 r. najwyższe udziały bezrobotnej młodzieży obserwowano w powiatach: wodzisławskim (22,1%), rybnickim (21,2%), pszczyńskim (21,1%) i lublinieckim (20,9%). Najniższe udziały bezrobotnej młodzieży notowano w dużych miastach na prawach powiatu, tj. w Częstochowie (8,1%), Bielsku-Białej (8,6%) oraz Dąbrowie Górniczej (9,4%).

Podjęcie pracy w czasie lub po ukończeniu edukacji stanowi pierwszy, znaczący krok w życiu zawodowym młodego człowieka. Czas poszukiwania pracy wpływa na szanse bezrobotnych na szybko zmieniającym się rynku pracy. W grupie bezrobotnej młodzieży przeważają osoby pozostające bez zatrudnienia w okresie od 1-3 miesięcy (32,5%) oraz od 3 do 6 miesięcy (21,5%). Jeśli chodzi o grupę osób chronicznie bezrobotnych (pozostających bez pracy nieprzerwanie ponad 24 miesiące), to ich udział w strukturze bezrobotnej młodzieży jest niski i wynosi 6,2%.

### **BEZROBOTNI BĘDĄCY W SZCZEGÓLNEJ SYTUACJI NA RYNKU PRACY**

Zgodnie z art. 49 ustawy z dnia 14.03.2014 r. o zmianie ustawy o promocji zatrudnienia i instytucjach rynku pracy, która weszła w życie z dniem 27 maja 2014 r. do osób będących w szczególnej sytuacji na rynku pracy należą:

- bezrobotni do 30 roku życia (brak danych w statystyce publicznej),
- bezrobotni długotrwale,
- bezrobotni powyżej 50 roku życia,
- bezrobotni korzystający ze świadczeń z pomocy społecznej (brak danych w statystyce publicznej),
- bezrobotni posiadający co najmniej jedno dziecko do 6 roku życia lub co najmniej jedno dziecko niepełnosprawne do 18 roku życia (brak danych w statystyce publicznej),
- bezrobotni niepełnosprawni.

### **OSOBY DŁUGOTRWALE BEZROBOTNE**

Do grupy długotrwale bezrobotnych zaliczane są osoby pozostające w rejestrze powiatowego urzędu pracy łącznie przez okres ponad 12 miesięcy w okresie ostatnich 2 lat, z wyłączeniem okresów odbywania stażu i przygotowania zawodowego dorosłych. W ciągu roku liczebność tej zbiorowości zmniejszyła się o 8,3 tys. osób, do poziomu 96,2 tys. natomiast udział tej subpopulacji bezrobotnych w ogólnej liczbie zaewidencjonowanych wzrósł aż o 4,6 pkt proc., z 50,2% w grudniu 2013 r. do 54,8% w końcu 2014 r. Wśród długotrwale bezrobotnych nadal dominują

kobiety (53,7 tys. pań, tj. 55,8% w końcu grudnia 2014 r., wobec 59,6 tys. osób, tj. 57,0% w grudniu 2013 r.). Utrzymuje się zróżnicowanie przestrzenne poziomu długotrwałego bezrobocia. W końcu 2014 r. najwięcej bezrobotnych tej kategorii zaewidencjonowanych było w Częstochowie (7,3 tys., tj. 59,7% ogółu bezrobotnych w tym mieście) i Bytomiu (6,8 tys.; 65,9%). W najmniejszym stopniu problem długotrwałego bezrobocia dotyczył powiat bieruńsko – lędziński (481 osób, tj. 39,3% ogółu) oraz Żory (701 osób; 39,0%).

### **BEZROBOTNI POWYŻEJ 50 ROKU ŻYCIA**

W końcu grudnia 2014 roku w rejestrach powiatowych urzędów pracy zaewidencjonowanych było 48,5 tys. bezrobotnych powyżej 50 roku życia, co stanowiło 27,6% ogółu bezrobotnych (rok wcześniej analogiczny odsetek 25,8%). Bezrobotni powyżej 50 roku życia to jedna z niewielu kategorii, w których notujemy nadreprezentację mężczyzn. Udział kobiet wynosi zaledwie 43,0%. W końcu 2014 r. problem braku pracy w grupie 50+ najbardziej widoczny był w dużych ośrodkach przemysłowych, gdzie bezrobotni tej kategorii stanowili nawet ponad jedną trzecią zarejestrowanych: Częstochowa (35,3%), Bielsko-Biała (34,6%), Tychy (33,1%), Dąbrowa Górnicza (31,7%), Gliwice (31,6%). Biorąc pod uwagę kryterium procentowego udziału grupy 50+ wśród ogółu zaewidencjonowanych, to bezrobocie osób powyżej 50 roku życia najmniej widoczne było w powiatach podregionu rybnickiego: Jastrzębiu Zdroju (17,7%), wodzisławskim (19,6%) i Żorach (20,2%). Możliwości zatrudnieniowe bezrobotnych powyżej 50 roku życia ogranicza niski poziom wykształcenia. W tej kategorii osób będących w szczególnej sytuacji na rynku pracy aż 36,6% ma wykształcenie zasadnicze zawodowe, zaś 32,6% posiada wykształcenie gimnazjalne i poniżej. Zaledwie 4,9% legitymuje się wyższym wykształceniem. Drugą barierą utrudniającą sukces na rynku pracy jest długookresowe bezrobocie. Wśród bezrobotnych z grupy 50+ aż 49,7% pozostaje bez zatrudnienia nieprzerwanie przez ponad 12 miesięcy (rok wcześniej odpowiedni wskaźnik był niższy i wynosił 45,3%).

### **niepełnosprawni bezrobotni**

W końcu grudnia 2014 roku liczba bezrobotnych niepełnosprawnych wynosiła 11,9 tys. i przez okres roku zmniejszyła się o 967 osób (tj. o 7,5 proc.). Nieznacznie wzrósł udział bezrobotnych niepełnosprawnych wśród ogółu, z 6,2% w grudniu 2013 roku do 6,7% w grudniu 2014 r.

Według stanu na 31.12.2014 r. najwięcej osób niepełnosprawnych zarejestrowanych było w: Częstochowie (1,3 tys. osób, tj. 10,3% ogółu zarejestrowanych w powiecie), Bielsku-Białej (812 osób; w tym mieście co szósty zarejestrowany jest osobą niepełnosprawną; 15,6%) oraz Sosnowcu (677 osób, tj. 7,3%). Najmniej bezrobotnych omawianej kategorii zaewidencjonowanych było w powiatach ziemskich: bieruńsko-lędzińskim (94 osoby, tj. 7,7%) i w mieście Piekary Śląskie (100 osób, tj. 4,2%). Wśród bezrobotnych niepełnosprawnych udziały kobiet i mężczyzn są w zasadzie równe. Według stanu na 31.12.2014 r. udział pań wynosił 49,6%, rok wcześniej – 49,9%.

### **BEZROBOTNI ABSOLWENCI**

Bezrobotni absolwenci (bezrobotni w okresie do 12 miesięcy od ukończenia nauki szkolnej) to według stanu na koniec grudnia 2014 roku 4,3% ogółu zarejestrowanych (31.12.2014 r. – 7 497 osób). W ujęciu rocznym liczebność tej kategorii spadła o 3,2 tys. osób, tj. o 30 proc. Wśród bezrobotnych absolwentów

zdecydowanie dominowały kobiety (58,3%). Według stanu na 31.12.2014 r. najwięcej bezrobotnych absolwentów zarejestrowanych było w powiecie wodzisławskim (450), Częstochowie (384), powiecie cieszyńskim (379). Najmniej osób tej kategorii zaewidencjonowanych było w mieście Świętochłowice (57 osób) oraz powiecie gliwickim (60 osób). Wśród bezrobotnych absolwentów osoby z wyższym wykształceniem stanowiły 35,5% (2 662 osoby).

### STRUKTURA WYKSZTAŁCENIA BEZROBOTNYCH

Na przestrzeni roku struktura wykształcenia śląskich bezrobotnych nie zmieniła się znacząco. Niezmiennie ponad połowę zarejestrowanych stanowili bezrobotni z wykształceniem zasadniczym zawodowym oraz gimnazjalnym i poniżej (razem 98,4 tys. osób w tym 49,2 tys. osób z wykształceniem zasadniczym zawodowym oraz 49,3 tys. z wykształceniem gimnazjalnym i poniżej).

Bezrobotni z wykształceniem średnim policealnym i zawodowym stanowili 22,2% ogółu zarejestrowanych (31.12.2014 r. – 39,0 tys. osób). Rok wcześniej analogiczny udział wyniósł 22,5%. W ciągu roku liczebność tej kategorii spadła o 7 865 osób.

Według stanu na 31 grudnia 2014 r. bez pracy pozostawało 16,2 tys. bezrobotnych z wykształceniem średnim ogólnokształcącym, w tym aż 68,8% to kobiety. Osoby tej kategorii, podobnie jak rok wcześniej, stanowiły 9,2% ogółu zarejestrowanych. Bezrobotni z wyższym wykształceniem (22,1 tys. osób) to 12,6% ogółu zarejestrowanych, rok wcześniej udział był nieco niższy i wynosił 12,3%. W tej zbiorowości zdecydowanie dominowały kobiety (14,8 tys., tj. 67,0%). W ciągu roku liczba bezrobotnych o potencjalnie najwyższych kwalifikacjach spadła (-3,5 tys. osób). W zbiorowości osób z wyższym wykształceniem odsetek długookresowego bezrobocia jest nieco niższy niż w pozostałych grupach wyodrębnionych ze względu na poziom wykształcenia; pomimo to prawie co trzeci pozostaje w rejestrach nieprzerwanie ponad 12 miesięcy (29,9%; przy średniej wojewódzkiej 39,1%).

| POZIOM<br>WYKSZTAŁCENIA          | 31.12.2013 |          | 31.12.2014 |          | Spadek<br>bezrobocia |             |
|----------------------------------|------------|----------|------------|----------|----------------------|-------------|
|                                  | osoby      | % udział | osoby      | % udział | w osobach            | w %         |
| <b>Ogółem</b>                    | 208 296    | 100      | 175 675    | 100      | <b>-32 621</b>       | <b>15,7</b> |
| wyższe                           | 25 542     | 12,3     | 22 066     | 12,6     | <b>-3 476</b>        | 13,6        |
| policealne i średnie<br>zawodowe | 46 862     | 22,5     | 38 997     | 22,2     | <b>-7 865</b>        | 16,8        |
| średnie ogólnokształcące         | 19 209     | 9,2      | 16 170     | 9,2      | <b>-3 039</b>        | 15,8        |
| zasadnicze zawodowe              | 58 915     | 28,3     | 49 169     | 28,0     | <b>-9 746</b>        | 16,5        |
| gimnazjalne i poniżej            | 57 768     | 27,7     | 49 273     | 28,0     | <b>-8 495</b>        | 14,7        |

### PŁYNNOŚĆ BEZROBOCIA

Na przestrzeni 2014 r. w powiatowych urzędach pracy województwa śląskiego zarejestrowało się 261,8 tys. osób tj. o 32 tys. mniej niż rok wcześniej (-10,9 proc.). Najwięcej rejestracji było w styczniu 2014 r. (29 308 osób, rok wcześniej odpowiednio 34 993), natomiast najmniej w czerwcu (17 363 osoby; w 2013 roku odpowiednio 19 325).

Wśród napływających do bezrobocia udziały kobiet i mężczyzn były w zasadzie równe (od stycznia do grudnia 2014 r. zarejestrowały się 130 854 kobiety i 130 091 mężczyzn). Zdecydowana większość rejestrujących się to osoby legitymujące się stażem pracy (81,9% *napływu*; 214 286 osób).

W ubiegłym roku wśród noworejestrujących się ponad połowę stanowiły osoby w wieku 25-49 lat (142 532, 54,4%). Bezrobotni w wieku od 18 do 24 lat to 27,4% „napływu” (71 760). Osoby powyżej 50 roku życia odpowiednio 18,1% (47 483 tys.).

W stosunku do danych z 2013 roku, liczba noworejestrujących się bezrobotnych w wieku od 18 do 24 lat znacząco spadła (-9587 osób; -11,8 proc.). Liczba rejestrujących się z przedziału wiekowego od 25-49 lat zmniejszyła się o 10,9 proc. (-17 392 osoby). „Napływ” osób z kategorii 50+ zmalał w najmniejszym stopniu, w ujęciu rocznym spadek o 5 015 osób (-9,6 proc.).

Na przestrzeni 2014 roku z rejestrów wyłączono 294,4 tys. bezrobotnych tj. o 3,5 tys. więcej niż rok wcześniej. W okresie od stycznia do grudnia 2014 r. kobiety stanowiły 50,2% „odpływu”; w tym samym okresie 2013 r. udział pań kształtował się na podobnym poziomie (50,1%).

W 2014 r. liczba wyłączonych z tytułu niepotwierdzenia gotowości do pracy wyniosła 92 455 osób (tj. 31,4% „odpływu”). W 2013 r. odpowiednio 95 330 osób (tj. 32,8%). W całym 2014 roku z tytułu rozpoczęcia zatrudnienia wyrejestrowano 128,7 tys. osób, co stanowiło, podobnie jak rok wcześniej, 43,7% całego „odpływu”. W 2014 roku zmalała liczba bezrobotnych, którzy zostali wyłączeni z tytułu rozpoczęcia szkoleń (2013 r. 10 472 osoby; 2014 r.: 9 596; spadek o 876 osób, tj. – 8,4%). Zwiększyła się liczba bezrobotnych kierowanych na staże (2013 r.: 18 706 osób; 2014 r.: 19 929 osób; wzrost o 1 223 osoby, tj.+ 6,5%).

W ujęciu rocznym zwiększyła się, o ponad 14 proc., liczba bezrobotnych skierowanych do prac subsydiowanych (2012 r.: 11 335 osób; 2014 r.: 13 177 osób). Większą popularnością cieszyły się dotacje na rozpoczęcie własnej działalności gospodarczej, które w 2014 r. otrzymało 5 795 bezrobotnych (wobec 4 380 osób w 2013 roku). Dodatkowo 3 773 osoby podjęły pracę na stanowiskach utworzonych w ramach refundacji kosztów zatrudnienia bezrobotnego (rok wcześniej z tego tytułu wyłączono 3 305 osób, zatem wzrost o 468 osób, tj. +14,2%). Podobnie jak w latach ubiegłych, niewielką popularnością cieszyły się prace interwencyjne, które w 2014 roku podjęło 1490 bezrobotnych (rok 2013, odpowiednio 1316 osób). Natomiast aż o blisko jedną piątą (-20,6 proc.) spadła liczba wyłączonych z powodu podjęcia zatrudnienia w ramach robót publicznych (2013 r.: 2147 wyłączonych; 2014 r.: 1705 osób; spadek o 174 osoby rozpoczynające roboty publicznie).

W okresie od stycznia do końca grudnia 2014 roku z tytułu skierowania do prac społecznie użytecznych dokonano 4 576 wyłączeń (w 2013 r. odpowiednio 4 532 wyłączenia).

W sumie w 2014 roku z tytułu rozpoczęcia aktywnych form przeciwdziałania bezrobociu (afpb) wyłączono 46 897 osób, rok wcześniej ich liczba była o 1 983 mniejsza (w 2013 roku z tytułu udzielenia dotacji, zatrudnienia na stanowisku refundowanym, rozpoczęcia robót publicznych lub prac interwencyjnych, skierowania na staże, szkolenia, do prac społecznie użytecznych lub rozpoczęcia przygotowania zawodowego dorosłych wyłączono 44 914 osób). Jak wynika z powyższych danych w ujęciu rocznym liczba osób objętych afpd wzrosła o 4,4 procent.

Dokładne dane dotyczące odpływu z bezrobocia zawarto w poniższej tabeli.

| Główne przyczyny wyłączeń z rejestrów             |  | 2013 r.  | 2014 r. | Wzrost /spadek w osobach | Dynamika 2013 r.=100 |       |
|---|--|--|---------|--------------------------|----------------------|-------|
| Osoby wyłączone z ewidencji bezrobotnych (odpływ) |  | 290 932  | 294 396 | 3 464                    | 101,2                |       |
| z tego z przyczyn                                 | podjęcia pracy - cały rok                      | 127 270  | 128 676 | 1 406                    | 101,1                |       |
|   | z tego   | niesubsydiowanej   | 115 935 | 115 499                  | -436                 | 99,6  |
|   |  | subsydiowanej  | 11 335  | 13 177                   | 1 842                | 116,3 |
|   | z tego   | prac interwencyjnych   | 1 316   | 1 490                    | 174                  | 113,2 |
|   |  | robót publicznych  | 2 147   | 1 705                    | -442                 | 79,4  |
|   |  | podjęcia działalności gospodarczej                                   | 4 380   | 5 795                    | 1 415                | 132,3 |
|   |  | podjęcia pracy w ramach refundacji kosztów zatrudnienia bezrobotnego | 3 305   | 3 773                    | 468                  | 114,2 |
|   |  | inne   | 187     | 414                      | 227                  | 221,4 |
|   | rozpoczęcia szkolenia                          | 10 472   | 9 596   | -876                     | 91,6                 |       |
|   | rozpoczęcia stażu                              | 18 706   | 19 929  | 1 223                    | 106,5                |       |
|   | rozpoczęcie przygotowania zawodowego dorosłych | 56   | 33      | -23                      | 58,9                 |       |
|   | rozpoczęcia pracy społecznie użytecznej        | 4 532  | 4 576   | 44                       | 101,0                |       |
|   | niepotwierdzenia gotowości do pracy            | 95 330   | 92 455  | -2 875                   | 97,0                 |       |

## INFORMACJE O WOLNYCH MIEJSCACH PRACY I MIEJSCACH AKTYWIZACJI ZAWODOWEJ

Od stycznia do grudnia 2014 roku do urzędów pracy zgłoszono ponad 123 tys. informacji o wolnych miejscach pracy i miejscach aktywizacji zawodowej, tj. o 17,8 tys. więcej niż w analogicznym okresie poprzedniego roku (w 2013 r. – 105,3 tys. ofert). W 2014 roku 20,9% propozycji stanowiły subsydiowane miejsca aktywizacji zawodowej (głównie staże), rok wcześniej analogiczny odsetek wynosił 21,8%.

## ZWOLNIENIA GRUPOWE

W 2014 roku w województwie śląskim planowano objąć zwolnieniami grupowymi 5 523 osoby, tj. o 8,4 tys. osób mniej niż w 2013 r. W 2014 roku śląskie powiatowe urzędy pracy otrzymały informację o dokonanych zwolnieniach grupowych, na podstawie wcześniejszych zgłoszeń, którymi objętych zostało 2 471 osób. W ujęciu rocznym liczba zwolnionych w ramach tzw. „grupówek” spadła o 9,2 tys. (w 2013 r. pracę z tytułu zwolnień grupowych utraciło 11 708 osób).

## Aktywność zawodowa według Badania Aktywności Ekonomicznej Ludności BAEL

Z danych BAEL wynika, że w III kwartale 2014 r. w województwie śląskim liczba ludności powyżej 15 roku życia wynosiła 3 741 tys. i stanowiła 12,1% omawianej zbiorowości w kraju. W województwie odnotowano niższy niż w kraju współczynnik aktywności zawodowej, wskaźnik zatrudnienia oraz niższą stopę bezrobocia.

Współczynnik aktywności zawodowej w III kwartale 2014 r. wyniósł 54,9% (w kraju 56,5%). Był on wyższy dla mężczyzn niż dla kobiet (63,2% wobec 47,3%) oraz wyższy dla mieszkańców miast niż wsi (55,3% wobec 53,4%). W porównaniu z III kwartałem 2013 r. wartość współczynnika aktywności zawodowej ogółu ludności pozostawała na niezmiennym poziomie. W odniesieniu do zmiennej płci, odnotowano

wzrost współczynnika aktywności zawodowej wśród mężczyzn o 1,0 pkt proc., a spadek wśród kobiet o 0,5 pkt proc. Biorąc pod uwagę miejsce zamieszkania stwierdzamy, że zwiększyła się aktywność zawodowa mieszkańców miast (o 0,5 pkt proc.), natomiast spadła aktywność mieszkańców wsi (o 1,8 pkt proc.).

Najwyższy poziom aktywności zawodowej odnotowano wśród osób z wykształceniem wyższym (80,1%) oraz policealnym (69,9%) i średnim zawodowym (63,9%), natomiast najniższy wśród mieszkańców regionu legitymujących się z wykształceniem gimnazjalnym lub niższym (14,6%).

W ujęciu rocznym w województwie śląskim wskaźnik zatrudnienia osób powyżej 15 roku życia wzrósł z 50,2% w III kwartale 2013 r. do 50,7% w III kwartale 2014 r. (kraj 51,9%; III kw. 2014 r.).

**Aktywność ekonomiczna ludności w wieku 15 lat i więcej według wieku i poziomu wykształcenia w III kwartale 2014 r.**

| Wyszczególnienie                              | Ogółem      | Aktywni zawodowo |           |            | Bierni zawodowo | Współczynnik aktywności zawodowej | Wskaźnik zatrudnienia | Stopa bezrobocia |
|---|-------------|------------------|-----------|------------|-----------------|-----------------------------------|-----------------------|------------------|
|   |             | razem            | pracujący | bezrobotni |                 |                                   |                       |                  |
|   | w tysiącach |                  |           |            |                 | w %                               |                       |                  |
| Ogółem  | 3 741       | 2 055            | 1 897     | 158        | 1 686           | 54,9                              | 50,7                  | 7,7              |
| WEDŁUG WIEKU                                  |             |                  |           |            |                 |                                   |                       |                  |
| 15 – 17 lat                                   | 135         | .                | .         | –          | 134             | x                                 | x                     | –                |
| 18 – 19 lat                                   | 97          | 15               | 10        | .          | 82              | 15,5                              | 10,3                  | x                |
| 20 – 24 lat                                   | 269         | 159              | 122       | 36         | 110             | 59,1                              | 45,4                  | 22,6             |
| 25 – 29 lat                                   | 317         | 276              | 244       | 33         | 41              | 87,1                              | 77,0                  | 12,0             |
| 30 – 34 lat                                   | 320         | 283              | 268       | 15         | 37              | 88,4                              | 83,8                  | 5,3              |
| 35 – 39 lat                                   | 303         | 265              | 250       | 15         | 38              | 87,5                              | 82,5                  | 5,7              |
| 40 – 44 lat                                   | 308         | 271              | 255       | 16         | 37              | 88,0                              | 82,8                  | 5,9              |
| 45 – 49 lat                                   | 303         | 237              | 227       | 11         | 66              | 78,2                              | 74,9                  | 4,6              |
| 50 – 54 lat                                   | 314         | 230              | 217       | 12         | 85              | 73,2                              | 69,1                  | 5,2              |
| 55 – 59 lat                                   | 374         | 211              | 197       | 14         | 162             | 56,4                              | 52,7                  | 6,6              |
| 60 – 64 lat                                   | 325         | 81               | 79        | .          | 244             | 24,9                              | 24,3                  | x                |
| 65 lat i więcej                               | 675         | 26               | 26        | .          | 649             | 3,9                               | 3,9                   | –                |
| WEDŁUG POZIOMU WYKSZTAŁCENIA                  |             |                  |           |            |                 |                                   |                       |                  |
| Wyższe  | 794         | 636              | 604       | 31         | 159             | 80,1                              | 76,1                  | 4,9              |
| Policealne                                    | 83          | 58               | 52        | 6          | 26              | 69,9                              | 62,7                  | 10,3             |
| Średnie zawodowe                              | 887         | 567              | 530       | 37         | 321             | 63,9                              | 59,8                  | 6,5              |
| Średnie ogólnokształcące                      | 342         | 158              | 137       | 21         | 184             | 46,2                              | 40,1                  | 13,3             |
| Zasadnicze zawodowe                           | 1044        | 552              | 509       | 43         | 492             | 52,9                              | 48,8                  | 7,8              |
| Gimnazjalne, podstawowe i niepełne podstawowe | 590         | 86               | 65        | 21         | 505             | 14,6                              | 11,0                  | 24,4             |

Źródło: Badanie Aktywności Ekonomicznej Ludności, Urząd Statystyczny, Katowice, zestawienie WUP

Według metodologii BAEL, stopa bezrobocia w województwie śląskim obniżyła się z 8,6% w III kwartale 2013 roku do 7,7% w III kwartale 2014 r. (kraj 8,2%; III kw. 2014 r.).



Z punktu widzenia realizacji wskaźników zapisanych w Strategii Lizbońskiej, szczególnie istotne są mierniki notowane dla przedziału wiekowego 20-64 lat. Bez względu na rok sprawozdawczy, wysokość wskaźnika zatrudnienia w województwie śląskim w tym przedziale wiekowym odbiega *in minus* od średniej ogólnopolskiej. W Banku Danych Lokalnych GUS najbardziej aktualne informacje dotyczą III kwartału 2014 roku, kiedy to wskaźnik zatrudnienia w grupie ludności w wieku 20-64 lat wynosił w Polsce 67,3%, zaś w naszym województwie 65,6% (11 miejsce w kraju)<sup>5</sup>.

**Wskaźnik zatrudnienia - Śląskie na tle kraju. III kwartał, lata 2005-2014**  
Ujęcie rankingowe wg ostatniej kolumny tabeli

| Jednostka terytorialna | Ogółem ludność w wieku od 20-64 lat – III kwartał |      |      |      |      |      |      |      |      |      |
|------------------------|---|------|------|------|------|------|------|------|------|------|
|                        | 2005  | 2006 | 2007 | 2008 | 2009 | 2010 | 2011 | 2012 | 2013 | 2014 |
|                        | %   | %    | %    | %    | %    | %    | %    | %    | %    | %    |
| POLSKA                 | 59,0  | 61,3 | 63,5 | 65,7 | 65,5 | 65,1 | 65,0 | 65,2 | 65,6 | 67,3 |
| MAZOWIECKIE            | 63,3  | 66,2 | 66,8 | 72,2 | 72,2 | 70,8 | 70,2 | 71,2 | 71,1 | 74,1 |
| ŁÓDZKIE                | 58,7  | 63,2 | 66,4 | 66,4 | 64,9 | 66,6 | 66,5 | 65,9 | 66,2 | 69,5 |
| PODLASKIE              | 65,9  | 66,0 | 67,6 | 70,1 | 69,2 | 67,0 | 67,9 | 67,7 | 67,9 | 69,0 |
| WIELKOPOLSKIE          | 58,7  | 61,2 | 63,6 | 66,7 | 67,5 | 65,7 | 66,3 | 66,5 | 67,4 | 68,0 |
| LUBELSKIE              | 63,1  | 65,9 | 68,3 | 66,8 | 66,5 | 67,2 | 67,2 | 66,4 | 66,2 | 66,9 |
| MAŁOPOLSKIE            | 63,0  | 63,0 | 64,2 | 67,3 | 66,5 | 66,1 | 66,7 | 64,9 | 65,8 | 66,5 |
| OPOLSKIE               | 57,2  | 59,2 | 60,1 | 62,2 | 63,6 | 64,1 | 63,8 | 64,7 | 65,6 | 66,4 |
| DOLNOŚLĄSKIE           | 55,7  | 59,2 | 60,4 | 62,2 | 62,1 | 61,9 | 62,7 | 62,3 | 62,5 | 66,3 |
| POMORSKIE              | 56,4  | 59,5 | 61,6 | 64,9 | 63,2 | 65,2 | 65,2 | 65,9 | 64,9 | 66,3 |
| KUJAWSKO-POMORSKIE     | 57,6  | 57,2 | 58,1 | 61,4 | 61,5 | 61,5 | 62,2 | 64,3 | 64,3 | 65,7 |
| ŚLĄSKIE                | 54,5  | 56,5 | 61,0 | 62,1 | 62,4 | 60,8 | 61,4 | 62,7 | 64,3 | 65,6 |
| ŚWIĘTOKRZYSKIE         | 59,7  | 63,3 | 65,8 | 67,6 | 65,1 | 65,1 | 64,8 | 64,9 | 63,8 | 64,5 |
| ZACHODNIOPOMORSKIE     | 54,5  | 56,1 | 57,0 | 58,9 | 62,0 | 60,1 | 59,6 | 61,7 | 61,7 | 64,5 |
| LUBUSKIE               | 57,5  | 59,7 | 62,3 | 64,5 | 62,9 | 64,7 | 64,2 | 63,1 | 63,1 | 64,2 |
| PODKARPACKIE           | 61,0  | 62,2 | 64,2 | 65,2 | 65,8 | 65,8 | 63,1 | 63,6 | 63,4 | 63,1 |
| WARMIŃSKO-MAZURSKIE    | 56,2  | 59,6 | 63,4 | 63,6 | 61,6 | 61,7 | 59,6 | 58,3 | 60,0 | 61,1 |

Równocześnie wyraźnie widać, że w stosunku do średniej krajowej, znacznie większe różnice w wysokości wskaźnika zatrudnienia notowane są wśród mężczyzn.

**Wskaźnik zatrudnienia – Śląskie na tle kraju. III kwartał, lata 2005-2014**  
**KOBIETY**  
Ujęcie rankingowe wg ostatniej kolumny tabeli

| Jednostka terytorialna | Kobiety |      |      |      |      |      |      |      |      |      |
|------------------------|---------|------|------|------|------|------|------|------|------|------|
|                        | 2005    | 2006 | 2007 | 2008 | 2009 | 2010 | 2011 | 2012 | 2013 | 2014 |
|                        | %       | %    | %    | %    | %    | %    | %    | %    | %    | %    |
| POLSKA                 | 52,2    | 54,1 | 56,5 | 57,9 | 57,9 | 57,9 | 57,3 | 57,8 | 58,2 | 59,8 |
| MAZOWIECKIE            | 56,8    | 59,4 | 61,7 | 64,0 | 65,9 | 64,6 | 63,2 | 64,6 | 65,3 | 67,9 |
| ŁÓDZKIE                | 53,5    | 57,3 | 60,7 | 59,5 | 57,3 | 60,1 | 59,5 | 58,5 | 58,9 | 62,6 |
| PODLASKIE              | 59,2    | 58,5 | 61,0 | 63,2 | 63,4 | 62,4 | 62,2 | 61,0 | 60,9 | 61,7 |
| LUBELSKIE              | 57,9    | 61,3 | 64,2 | 59,9 | 60,2 | 61,2 | 60,1 | 60,5 | 59,9 | 60,2 |
| MAŁOPOLSKIE            | 57,6    | 58,3 | 58,3 | 61,8 | 58,9 | 58,6 | 60,9 | 58,0 | 58,0 | 59,4 |
| ŚWIĘTOKRZYSKIE         | 54,9    | 58,1 | 58,4 | 59,7 | 60,8 | 60,4 | 57,5 | 57,5 | 57,8 | 58,6 |
| ŚLĄSKIE                | 48,0    | 46,7 | 52,5 | 54,7 | 54,4 | 52,9 | 53,3 | 55,4 | 57,3 | 58,4 |

<sup>5</sup> Źródłem tej części informacji są w całości dane Urzędu Statystycznego w Katowicach <http://katowice.stat.gov.pl/publikacje-i-foldery/praca-wynagrodzenie/aktywnosc-ekonomiczna-ludnosci-w-województwie-slaskim-w-iii-kwartale-2014-r-,2,28.html>

| Jednostka terytorialna | Kobiety |      |      |      |      |      |      |      |      |      |
|------------------------|---------|------|------|------|------|------|------|------|------|------|
|                        | 2005    | 2006 | 2007 | 2008 | 2009 | 2010 | 2011 | 2012 | 2013 | 2014 |
|                        | %       | %    | %    | %    | %    | %    | %    | %    | %    | %    |
| WIELKOPOLSKIE          | 49,9    | 52,4 | 54,8 | 57,6 | 58,2 | 55,8 | 56,1 | 56,2 | 56,9 | 58,4 |
| OPOLSKIE               | 46,5    | 49,6 | 49,0 | 51,8 | 55,1 | 55,0 | 54,2 | 54,3 | 55,6 | 58,0 |
| DOLNOŚLĄSKIE           | 50,7    | 54,0 | 52,5 | 53,8 | 55,0 | 56,0 | 56,8 | 55,2 | 54,8 | 57,3 |
| LUBUSKIE               | 50,4    | 53,3 | 56,1 | 56,6 | 56,9 | 57,9 | 57,3 | 56,7 | 55,6 | 57,2 |
| POMORSKIE              | 46,7    | 50,9 | 53,5 | 58,6 | 56,3 | 56,5 | 56,3 | 58,1 | 57,3 | 57,1 |
| ZACHODNIOPOMORSKIE     | 46,5    | 47,9 | 50,4 | 50,7 | 53,4 | 53,5 | 51,2 | 54,2 | 54,6 | 57,0 |
| KUJAWSKO-POMORSKIE     | 50,1    | 48,8 | 48,5 | 49,8 | 50,4 | 53,0 | 53,1 | 55,3 | 54,2 | 55,9 |
| PODKARPACKIE           | 54,7    | 55,9 | 58,3 | 58,4 | 57,3 | 59,1 | 55,3 | 57,4 | 57,4 | 55,6 |
| WARMIŃSKO-MAZURSKIE    | 47,5    | 51,2 | 56,3 | 55,6 | 52,5 | 53,6 | 50,8 | 50,1 | 52,5 | 54,1 |

**Wskaźnik zatrudnienia – Śląskie na tle kraju. III kwartał, lata 2005-2014**

**MEŻCZYŻNI**

*Ujęcie rankingowe wg ostatniej kolumny tabeli*

| Jednostka terytorialna | Meżczyźni |      |      |      |      |      |      |      |      |      |
|------------------------|-----------|------|------|------|------|------|------|------|------|------|
|                        | 2005      | 2006 | 2007 | 2008 | 2009 | 2010 | 2011 | 2012 | 2013 | 2014 |
|                        | %         | %    | %    | %    | %    | %    | %    | %    | %    | %    |
| POLSKA                 | 65,9      | 68,6 | 70,7 | 73,9 | 73,4 | 72,3 | 72,7 | 72,8 | 73,1 | 74,9 |
| MAZOWIECKIE            | 70,0      | 73,2 | 71,9 | 80,8 | 78,6 | 76,9 | 77,3 | 78,1 | 77,3 | 80,4 |
| WIELKOPOLSKIE          | 67,3      | 70,0 | 73,0 | 76,5 | 77,5 | 75,8 | 76,3 | 77,0 | 78,1 | 77,6 |
| ŁÓDZKIE                | 64,3      | 69,7 | 72,3 | 73,2 | 72,8 | 73,1 | 73,7 | 73,5 | 73,9 | 76,5 |
| PODLASKIE              | 73,0      | 74,3 | 74,1 | 76,8 | 75,1 | 71,5 | 73,5 | 74,3 | 74,4 | 76,3 |
| KUJAWSKO-POMORSKIE     | 65,5      | 66,1 | 68,2 | 73,6 | 73,3 | 69,9 | 71,6 | 73,6 | 74,5 | 75,7 |
| DOLNOŚLĄSKIE           | 60,7      | 64,5 | 68,2 | 71,3 | 69,5 | 67,7 | 68,6 | 69,5 | 70,4 | 75,4 |
| POMORSKIE              | 66,6      | 68,5 | 70,3 | 71,9 | 70,5 | 73,8 | 74,8 | 74,0 | 72,8 | 75,4 |
| OPOLSKIE               | 67,8      | 68,5 | 72,3 | 72,9 | 72,4 | 73,1 | 73,6 | 75,2 | 76,1 | 75,1 |
| MAŁOPOLSKIE            | 68,5      | 67,9 | 70,8 | 73,3 | 74,3 | 73,9 | 72,8 | 71,9 | 73,5 | 73,8 |
| LUBELSKIE              | 68,0      | 70,3 | 72,4 | 73,9 | 73,1 | 73,6 | 74,1 | 72,2 | 72,4 | 73,4 |
| ŚLĄSKIE                | 61,3      | 66,7 | 69,9 | 69,9 | 70,7 | 69,0 | 69,9 | 70,1 | 71,0 | 72,8 |
| ZACHODNIOPOMORSKIE     | 62,9      | 64,6 | 63,9 | 67,6 | 71,3 | 66,9 | 68,4 | 69,2 | 69,0 | 72,4 |
| LUBUSKIE               | 64,4      | 65,9 | 68,3 | 72,4 | 69,0 | 71,4 | 71,1 | 69,1 | 70,3 | 71,1 |
| PODKARPACKIE           | 67,6      | 68,4 | 70,3 | 72,2 | 74,2 | 72,4 | 70,8 | 69,9 | 69,3 | 70,5 |
| ŚWIĘTOKRZYSKIE         | 64,6      | 68,4 | 73,0 | 75,8 | 69,4 | 69,5 | 71,5 | 71,7 | 69,7 | 70,3 |
| WARMIŃSKO-MAZURSKIE    | 65,2      | 68,2 | 70,8 | 71,6 | 71,1 | 69,5 | 68,5 | 66,4 | 66,9 | 67,9 |

Źródło: Bank Danych Lokalnych Główny Urząd Statystyczny.

[http://stat.gov.pl/bdl/app/dane\\_podgrup.display?p\\_id=323186&p\\_token=0.6027405678276555#](http://stat.gov.pl/bdl/app/dane_podgrup.display?p_id=323186&p_token=0.6027405678276555#)

**WSKAŹNIK ZATRUDNIENIA WŚRÓD NIEPEŁNOSPRAWNYCH**

Z danych GUS wynika, że wskaźnik zatrudnienia niepełnosprawnych w województwie śląskim należy obecnie do dość wysokich (piąte miejsce w Polsce). W III kwartale 2014 roku na 100 niepełnosprawnych w wieku od 16 do 64 lat pracowało w regionie blisko 25 osób (kraj odpowiednio 23 osoby). Trudno powiedzieć, na ile w województwie śląskim utrzyma się relatywnie wysoki wskaźnik zatrudnienia niepełnosprawnych, w poprzednich okresach sprawozdawczych omawiany miernik należał do najniższych w kraju.

**Wskaźnik zatrudnienia osób niepełnosprawnych w wieku 16-64 lata.  
Lata 2005-2013 – stan w IV kwartale, Ponadto w latach 2013 – 2014 - stan w III kwartale,  
dane w %**

**Uszeregowano malejąco, według ostatniej kolumny**

| Jednostka terytorialna | ogółem      |             |             |             |             |             |             |             |             |             |             |
|------------------------|-------------|-------------|-------------|-------------|-------------|-------------|-------------|-------------|-------------|-------------|-------------|
|                        | 2005        | 2006        | 2007        | 2008        | 2009        | 2010        | 2011        | 2012        | 2013        | III kw 2013 | III kw 2014 |
|                        | %           | %           | %           | %           | %           | %           | %           | %           | %           | %           | %           |
| POLSKA                 | 17,4        | 17,9        | 19,2        | 20,3        | 20,3        | 20,8        | 20,6        | 21,5        | 20,5        | 20,8        | 22,6        |
| LUBUSKIE               | 17,2        | 14,6        | 19,0        | 24,7        | 25,6        | 28,0        | 24,7        | 26,5        | 27,6        | 27,1        | 31,8        |
| WIELKOPOLSKIE          | 20,6        | 20,0        | 22,8        | 19,7        | 15,7        | 22,0        | 21,4        | 18,3        | 24,1        | 21,1        | 25,7        |
| KUJAWSKO-POMORSKIE     | 13,8        | 17,5        | 17,3        | 17,3        | 16,9        | 18,7        | 23,5        | 26,0        | 23,1        | 23,8        | 25,6        |
| ŚWIĘTOKRZYSKIE         | 15,9        | 17,1        | 25,6        | 26,9        | 29,4        | 28,4        | 26,7        | 28,6        | 27,0        | 23,8        | 24,7        |
| <b>ŚLĄSKIE</b>         | <b>10,6</b> | <b>10,2</b> | <b>13,4</b> | <b>14,6</b> | <b>18,2</b> | <b>22,7</b> | <b>20,0</b> | <b>18,2</b> | <b>18,9</b> | <b>18,9</b> | <b>24,4</b> |
| ŁÓDZKIE                | 18,5        | 18,2        | 19,8        | 21,3        | 22,5        | 25,7        | 24,7        | 25,8        | 23,5        | 21,2        | 23,9        |
| PODKARPACKIE           | 25,0        | 25,2        | 28,9        | 30,6        | 30,5        | 24,6        | 22,2        | 23,0        | 24,1        | 27,4        | 23,2        |
| POMORSKIE              | 14,1        | 16,4        | 18,1        | 18,2        | 16,1        | 19,4        | 18,5        | 23,3        | 20,1        | 18,8        | 23,0        |
| ZACHODNIOPOMORSKIE     | 13,6        | 10,7        | 10,4        | 13,4        | 15,7        | 16,5        | 10,9        | 13,3        | 17,2        | 17,2        | 22,2        |
| DOLNOŚLĄSKIE           | 13,8        | 16,7        | 20,6        | 21,6        | 19,1        | 14,5        | 14,4        | 19,6        | 17,9        | 21,0        | 21,5        |
| LUBELSKIE              | 26,0        | 22,6        | 23,9        | 25,4        | 23,7        | 22,7        | 21,2        | 21,4        | 19,7        | 22,9        | 20,9        |
| MAŁOPOLSKIE            | 19,8        | 22,9        | 19,8        | 16,4        | 18,5        | 19,1        | 23,9        | 21,3        | 17,3        | 21,2        | 19,2        |
| OPOLSKIE               | 15,7        | 20,5        | 16,7        | 18,5        | 16,3        | 20,0        | 20,0        | 21,4        | 17,1        | 18,2        | 18,9        |
| MAZOWIECKIE            | 14,0        | 16,3        | 16,2        | 22,3        | 21,0        | 17,5        | 18,3        | 20,2        | 15,8        | 16,3        | 18,3        |
| PODLASKIE              | 25,0        | 21,1        | 19,6        | 21,4        | 25,0        | 18,5        | 23,6        | 26,4        | 20,3        | 16,3        | 17,3        |
| WARMIŃSKO-MAZURSKIE    | 15,7        | 15,6        | 14,4        | 16,1        | 15,5        | 14,1        | 17,4        | 17,9        | 18,9        | 15,9        | 16,7        |

Źródło: GUS, Bank Danych Lokalnych, dane krótkookresowe

[http://stat.gov.pl/bdl/app/dane\\_podgrup.display?p\\_id=323186&p\\_token=0.32669033025446303#](http://stat.gov.pl/bdl/app/dane_podgrup.display?p_id=323186&p_token=0.32669033025446303#)

### III. WNIOSKI WYPLÝWAJĄCE ZE SPRAWOZDANIA Z REALIZACJI REGIONALNEGO PLANU DZIAŁAŃ NA RZECZ ZATRUDNIENIA ZA ROK 2014

Należy dołożyć starań, aby utrzymać realizowane kierunki działań. Należy wykorzystać narzędzia i instrumenty wynikające ze znowelizowanej w 2014 roku ustawy o promocji zatrudnienia i instytucjach rynku pracy. Do dyspozycji Wojewódzkiego Urzędu Pracy w Katowicach oraz powiatowych urzędów pracy województwa śląskiego będzie szereg instrumentów finansowych, których źródłem będzie Fundusz Pracy oraz Europejski Fundusz Społeczny.

#### • Krajowy Fundusz Szkoleniowy

Rok 2015 jest drugim z kolei rokiem, kiedy zgodnie z obowiązującymi przepisami samorządy powiatowe mogą wspierać pracodawców w procesie kształcenia ustawicznego swoich pracowników. W bieżącym roku środki KFS przeznaczone będą na wsparcie kształcenia ustawicznego osób pracujących w wieku 45 lat i więcej. Skupienie się na tej grupie ma na celu zapobieganie utracie pracy przez osoby starsze z powodu braków lub dezaktualizacji posiadanych przez nich kompetencji.

W planie Funduszu Pracy na rok 2015 przeznaczono dla samorządów powiatowych województwa śląskiego środki KFS w wysokości 16.476,0 tys. zł, z których zgodnie z art. 69a ust. 2 ustawy o promocji zatrudnienia i instytucjach rynku pracy można finansować:

- kształcenie ustawiczne pracowników i pracodawcy;
- określanie zapotrzebowania na zawody na rynku pracy;
- badanie efektywności wsparcia udzielonego ze środków KFS;
- promocję KFS;
- konsultacje i poradnictwo dla pracodawców w zakresie korzystania z KFS.

W miesiącu styczniu 2015 r. Wojewódzki Urząd Pracy w Katowicach przyjmował zapotrzebowanie Powiatowych Urzędów Pracy na środki Krajowego Funduszu Szkoleniowego. Wszystkie 31 urzędów zgłosiło swoje propozycje. Efektem podjętych działań jest przyjęcie przez Zarząd Województwa uchwały nr 99/15/V/2015 w sprawie ustalenia kwot środków (limitów) Krajowego Funduszu Szkoleniowego dla samorządów powiatowych Województwa Śląskiego w 2015 roku. Kwoty przypadające na poszczególne samorzady przedstawia poniższa tabela.

**Kwoty środków (limity) Krajowego Funduszu Szkoleniowego dla samorządów powiatowych Województwa Śląskiego w 2015 roku**

| Lp. | Powiatowy Urząd Pracy               | Kwota (w tys. zł) |
|-----|-------------------------------------|-------------------|
| 1.  | Będzin                              | 600,0             |
| 2.  | Bielsko-Biała (z pow. bielskim)     | 955,6             |
| 3.  | Bytom                               | 455,6             |
| 4.  | Chorzów                             | 650,0             |
| 5.  | Cieszyn                             | 305,6             |
| 6.  | Częstochowa (z pow. częstochowskim) | 1 155,6           |
| 7.  | Dąbrowa Górnicza                    | 700,0             |
| 8.  | Gliwice (z pow. gliwickim)          | 405,9             |
| 9.  | Jastrzębie-Zdrój                    | 1 435,7           |
| 10. | Jaworzno                            | 395,6             |
| 11. | Katowice                            | 755,6             |
| 12. | Kłobuck                             | 250,0             |
| 13. | Lubliniec                           | 200,0             |
| 14. | Mikołów                             | 355,6             |
| 15. | Mysłowice                           | 255,6             |
| 16. | Myszków                             | 187,6             |
| 17. | Piekary Śląskie                     | 400,0             |
| 18. | Pszczyna                            | 455,6             |
| 19. | Racibórz                            | 355,6             |
| 20. | Ruda Śląska                         | 500,0             |
| 21. | Rybnik (z pow. rybnickim)           | 355,6             |
| 22. | Siemianowice Śląskie                | 350,0             |
| 23. | Sosnowiec                           | 669,6             |
| 24. | Świętochłowice                      | 248,4             |
| 25. | Tarnowskie Góry                     | 600,0             |
| 26. | Tychy (z pow. bieruńsko-lędzińskim) | 985,6             |
| 27. | Wodzisław Śląski                    | 455,6             |
| 28. | Zabrze                              | 1 000,0           |
| 29. | Zawiercie                           | 374,8             |
| 30. | Żory                                | 205,6             |
| 31. | Żywiec                              | 455,6             |
|     | <b>Województwo Śląskie</b>          | <b>16 476,0</b>   |

- **Środki Funduszu Pacy z rezerwy Ministra na programy dla osób bezrobotnych.**

Obok posiadanego limitu środków Funduszu Pracy na aktywne formy przeciwdziałania bezrobociu powiatowe urzędy pracy mogą i powinny pozyskiwać dodatkowe środki pochodzące z rezerwy Ministra. Środki rezerwy mogą być przeznaczone na finansowanie realizacji w szczególności:

- programów aktywizacji zawodowej osób bezrobotnych zwolnionych z pracy z przyczyn nie dotyczących pracowników, w tym współfinansowanych z wkładu finansowanego Europejskiego Funduszu Dostosowania do Globalizacji (EFG);
- programów związanych z aktywizacją osób bezrobotnych na terenach, na których w 2015 roku miały miejsce klęski żywiołowe;
- programów aktywizacji zawodowej osób bezrobotnych do 30 roku życia;
- programu aktywizacji zawodowej osób bezrobotnych powyżej 50 roku życia;
- programu aktywizacji zawodowej osób bezrobotnych będących w szczególnej sytuacji na rynku pracy, określonych w art. 49 ustawy;
- wspierania tworzenia i przystępowania do spółdzielni socjalnych;
- programów dla bezrobotnych rodziców powracających na rynek pracy oraz bezrobotnych sprawujących opiekę nad osobą zależną;
- programów realizacji robót publicznych w regionach wysokiego bezrobocia;
- programów specjalnych;
- programu Aktywizacja i Integracja;
- projektów pilotażowych;
- zlecenia działań aktywizacyjnych;
- programów aktywizacji zawodowej repatriantów;
- programów aktywizacji zawodowej cudzoziemców objętych ochroną międzynarodową;
- innych programów, których realizacja wynikać będzie z diagnozy bieżących potrzeb rynku pracy.

Należy dołożyć starań, aby samorządy powiatowe – wzorem lat ubiegłych – wykorzystywały możliwość pozyskania dodatkowych środków z Funduszu Pracy z rezerwy Ministra. Zwiększając tym samym pulę środków skierowaną na walkę z bezrobociem.

Nabór wniosków odbywa się będzie poprzez jego ogłoszenie przez Ministerstwo Pracy i Polityki Społecznej i przebiegać będzie zgodnie z procedurą określoną w „Zasadach ubiegania się o środki rezerwy Funduszu Pracy na finansowanie programów na rzecz promocji zatrudnienia, łagodzenia skutków bezrobocia i aktywizacji zawodowej w 2015.”

W 2015 roku dysponent Funduszu Pracy (Ministerstwo Pracy i Polityki Społecznej) podjął decyzję o priorytetowym wsparciu ze środków rezerwy Funduszu Pracy następujących grup bezrobotnych:

- osób do 25 roku życia;
- osób objętych III profilem pomocy;
- osób powyżej 50 roku życia.

Wyrazem tak prowadzonej polityki było ogłoszenie z początkiem 2015 roku naboru programów opracowanych przez samorządy powiatów dla osób do 25 roku życia. W wyniku podjętych działań 25 powiatowych urzędów pracy z województwa

śląskiego złożyło wnioski na łączną kwotę 12 514,6 tys. zł. W złożonych wnioskach powiatowe urzędy pracy zaplanowały realizację działań aktywizacyjnych, które obejmą 1 616 bezrobotnych osób. Spośród tej grupy – 83,6% tj. 1 351 osób, będzie miało możliwość kontynuowania zatrudnienia po zakończeniu udziału w programie

Rozstrzygnięto również nabór na realizację programów specjalnych oraz dofinansowanie powstawania spółdzielni socjalnych. W ramach programów specjalnych swoje propozycje złożyły 2 powiatowe urzędy pracy (Myszków, Siemianowice Śląskie). Wsparciem objętych zostanie 190 osób, dla których określono III profil pomocy, spośród których 20 będzie osobami niepełnosprawnymi. Łączna wartość złożonych programów wynosi 2 304,3 tys. zł, przy czym urzędy ubiegają się o środki FP w wysokości 1 007,9 tys. zł. Zakładana efektywność zatrudnieniowa – 88,4%. Programy dotyczące tworzenia spółdzielni socjalnych zostały przygotowane przez 4 powiatowe urzędy pracy: Lubliniec, Pszczyna, Dąbrowa Górnicza oraz Będzin. W ramach tego programu 35 bezrobotnych osób z 4 powiatów będzie miało możliwość skorzystania z takiej formy prowadzenia działalności gospodarczej. Łączne koszty założenia spółdzielni wyniosą 729,0 tys. zł, przy czym w bieżącym roku urzędy zaangażują ze środków rezerwy Funduszu Pracy kwotę 654,0 tys. zł.

- **Środki Europejskiego Funduszu Społecznego.**

Należy wykorzystać możliwości, które stwarza nowy Program Operacyjny Wiedza Edukacja Rozwój 2014-2020 w zakresie zwiększenie możliwości zatrudnienia osób młodych do 29 roku życia bez pracy, w tym w szczególności osób, które nie uczestniczą w kształceniu i szkoleniu (tzw. młodzież NEET).

Powinno się dążyć do starań, aby w pełni wykorzystać możliwości wyływające z Regionalnego Programu Operacyjnego Województwa Śląskiego 2014-2020 w zakresie:

- wzrostu aktywności zawodowej osób pozostających bez zatrudnienia;
- rozwoju przedsiębiorczości i samozatrudnienia;
- złagodzenia skutków restrukturyzacji przedsiębiorstw w regionie;
- poprawy kompetencji i kwalifikacji pracowniczych przedsiębiorstw sektora MŚP zgodnie z ich potrzebami;
- wzrostu kwalifikacji i kompetencji w zakresie umiejętności cyfrowych i języków obcych dorosłych mieszkańców województwa śląskiego, w szczególności osób starszych oraz osób o niskich kwalifikacjach;
- wzrostu zatrudnienia wśród absolwentów szkół i placówek kształcenia zawodowego poprzez poprawę efektywności realizowanego wsparcia.

#### **IV. ZAŁOŻENIA REGIONALNEGO PLANU DZIAŁAŃ NA RZECZ ZATRUDNIENIA NA ROK 2015 (CELE, PRIORYTETY, DZIAŁANIA, WSKAŹNIKI)**

Kierując się zapisami zawartymi w Krajowym Planie Działań na Rzecz Zatrudnienia na lata 2015-2017 (dokument Ministerstwa Pracy i Polityki Społecznej przyjęty przez Radę Ministrów w dniu 10 marca 2015 r.), a także uwzględniając sytuację na wojewódzkim rynku pracy oraz w poszczególnych powiatach, proponuje się przyjąć w RPDZ na rok 2015 następujące cele, priorytety i działania.

Celem ogólnym podejmowanych działań w 2015 będzie **zwiększenie wskaźnika zatrudnienia ogółem.**

Realizacji tego celu sprzyjać będzie osiągnięcie celów dodatkowych, którymi są zmniejszenie stopy bezrobocia ogółem oraz zwiększenie wskaźnika aktywności zawodowej.

Wspomniane cele (zarówno ogólny, jak i dodatkowe) powinny być realizowane za pomocą działań kierunkowych zgrupowanych w dwóch obszarach priorytetowych, którymi są:

1. Zwiększenie efektywności zarządzania rynkiem w celu wsparcia wzrostu zatrudnienia.
2. Zwiększenie adaptacyjności na rynku pracy.

Cele RPDZ na rok 2015 będą realizowane w obrębie działań kierunkowych zgrupowanych we wspomnianych obszarach priorytetowych:

1. Rozwijanie innowacyjnych polityk rynku pracy.
2. Wspieranie tworzenia partnerstwa na rzecz zatrudnienia na poziomie lokalnym.
3. Sięganie po dotąd nie wykorzystane zasoby na rynku pracy (bierni zawodowo, ukryte bezrobocie na wsi) oraz uzupełnienie istniejących niedoborów na rynku pracy poprzez migracje zarobkową.
4. Wspieranie mobilności i zatrudnialności pracowników na rynku pracy.
5. Wspieranie systemu edukacji zawodowej, ustawicznej oraz uczenia się przez całe życie.
6. Realizacja programów i strategii regionalnych w obszarze rynku pracy.
7. Wspieranie osób zaliczanych do grup defaworyzowanych na rynku pracy.
8. Wspieranie rozwoju zatrudnienia, zwłaszcza w sektorach o wysokim potencjale rozwoju/wzrostu.

Realizacja powyższych założeń ma doprowadzić do osiągnięcia określonych wskaźników.

Dzięki w/wym. działaniom osiągnięte zostaną następujące wskaźniki:

**Wskaźniki wyznaczonych celów:**

1. Podniesienie wskaźnika zatrudnienia w regionie.
2. Zmniejszenie liczby bezrobotnych w województwie i poszczególnych powiatach w porównaniu do roku poprzedniego.
3. Zmniejszenie stopy bezrobocia w województwie i poszczególnych powiatach w porównaniu do roku ubiegłego.
4. Zwiększenie liczby osób długotrwale bezrobotnych w szkoleniach.
5. Zmniejszenie liczby długotrwale bezrobotnych w liczbie bezrobotnych ogółem.
6. Zwiększenie liczby kobiet w programach aktywizujących.
7. Zwiększenie liczby osób powyżej 50 roku życia w programach aktywizujących.
8. Wzrost liczby samozatrudnionych w wyniku otrzymania dotacji/pożyczki ze środków krajowych lub europejskich.
9. Wzrost zatrudnienia wśród niepełnosprawnych.

10. Zmniejszenie liczby bezrobotnych wśród osób do 25 roku życia.

11. Wzrost liczby ofert pracy niesubsydiowanej.

**Uwaga:** Punktem odniesienia do wyżej wymienionych wskaźników są wielkości uzyskane w 2014 roku.

## **V. PARTNERZY RPDZ NA ROK 2015**

Wzorem lat ubiegłych do opracowania RPDZ zaproszeni zostali następujący partnerzy:

1. Wydział Gospodarki, Promocji i Współpracy Międzynarodowej Urzędu Marszałkowskiego Województwa Śląskiego,
2. Wydział Europejskiego Funduszu Społecznego Urzędu Marszałkowskiego Województwa Śląskiego,
3. Wydział Rozwoju Regionalnego Urzędu Marszałkowskiego Województwa Śląskiego,
4. Regionalny Ośrodek Polityki Społecznej Województwa Śląskiego,
5. Kuratorium Oświaty w Katowicach,
6. Śląskie Centrum Przedsiębiorczości w Chorzowie,
7. Śląska Wojewódzka Komenda Ochotniczych Hufców Pracy w Katowicach,
8. Górnośląska Agencja Rozwoju Regionalnego S.A. w Katowicach,
9. Górnośląska Agencja Przedsiębiorczości i Rozwoju sp. z o.o. w Gliwicach,
10. Izba Rzemieślnicza oraz Małej i Średniej Przedsiębiorczości w Katowicach,
11. Regionalna Izba Gospodarcza w Katowicach,
12. Regionalna Izba Handlu i Przemysłu w Bielsku-Białej,
13. Regionalna Izba Przemysłowo-Handlowa w Częstochowie,
14. Zarząd Regionu Śląsko-Dąbrowskiego NSZZ „SOLIDARNOŚĆ” w Katowicach,
15. Rada OPZZ Województwa Śląskiego w Katowicach,
16. Śląskie Forum Organizacji Pozarządowych KAFOS w Katowicach,
17. Stowarzyszenie Wspierania Organizacji Pozarządowych MOST w Katowicach,
18. Agencja Rozwoju i Modernizacji Rolnictwa w Częstochowie,
19. Śląska Izba Rolnicza w Katowicach,
20. 31 Powiatowych Urzędów Pracy województwa śląskiego.

## **VI. KOORDYNOWANIE, MONITOROWANIE I OCENA REALIZOWANYCH ZADAŃ**

Regionalny Plan Działań na Rzecz Zatrudnienia na rok 2015 opracował Wojewódzki Urząd Pracy w Katowicach, który w trakcie jego przygotowania postępował zgodnie z zasadą partnerstwa. Zasada partnerstwa została uwzględniona w trybie przygotowania Regionalnego Planu Działań na Rzecz Zatrudnienia na rok 2015 poprzez udział w jego opracowywaniu przedstawicieli administracji samorządowej,



rządowej, związków zawodowych, związków pracodawców, izb handlowych, organizacji pozarządowych.

Uwzględniony został tryb konsultacji. RPDZ każdorazowo jest prezentowany Wojewódzkiej Radzie Zatrudnienia, która grupuje przedstawicieli wojewódzkich struktur organizacji związkowych, organizacji pracodawców, społeczno-zawodowych organizacji rolników, powiatowych rad zatrudnienia, organizacji pozarządowych zajmujących się statutowo problematyką rynku pracy. Po raz pierwszy dokument ten poddany został opiniowaniu przez Wojewódzka Komisje Dialogu Społecznego.

Materiał dotyczący założeń do RPDZ został umieszczony na stronie internetowej Wojewódzkiego Urzędu Pracy (<http://wupkatowice.praca.gov.pl/-/1146377-regionalny-plan-dzialan-na-rzecz-zatrudnienia-na-2015-rok>) celem zachęcenia potencjalnych innych partnerów instytucjonalnych do składania propozycji kart zadań do realizacji w ramach RPDZ na rok 2015. Niezależnie od powyższego na stronie internetowej WUP umieszczony został roboczy tekst RPDZ, aby umożliwić szeroko rozumiane konsultacje przygotowanego dokumentu.

Wzorem lat ubiegłych, na stronie Urzędu prezentowane będą rozwiązania w obszarze polityki rynku pracy, jako przykłady dobrych praktyk. Ta forma prezentacji służyć będzie upowszechnianiu przykładowych działań podejmowanych przez różne podmioty śląskiego rynku pracy.

Monitorowanie polegające na systematycznym zbieraniu, analizowaniu ilościowych i jakościowych informacji na temat wdrażanych poszczególnych projektów będzie prowadził Wojewódzki Urząd Pracy. Na tej instytucji spoczywa obowiązek monitorowania i koordynowania wykonywanych działań zapisanych w Regionalnym Planie Działań na Rzecz Zatrudnienia na rok 2015.

Wyniki monitoringu zostaną opracowane i przedstawione Zarządowi Województwa Śląskiego w formie rocznego sprawozdania z realizacji zadań uwzględnionych w Planie Pracy Wojewódzkiego Urzędu Pracy w Katowicach w terminie do dnia 31 marca 2016 roku.

Przekazanie sprawozdań z realizowanych przez partnerów zadań według stanu na dzień 31 grudnia 2015 roku winno nastąpić w terminie do 15 lutego 2016 roku.

## **VII. PLANOWANE REZULTATY – FINANSOWANIE PROGRAMÓW**

Podstawowymi źródłami finansowania zadań ujętych w Regionalnym Planie Działań na Rzecz Zatrudnienia na rok 2015 są:

- Fundusz Pracy,
- Europejski Fundusz Społeczny, (Program Operacyjny Wiedza Edukacja Rozwój oraz Regionalny Program Operacyjny na lata 2014-2020),
- inne środki firm, instytucji i organizacji.

### **• Fundusz Pracy**

Minister Pracy i Polityki Społecznej decyzją finansową z dnia 26 lutego 2015 r. ustalił kwoty środków (limity) Funduszu Pracy, jakie mogą być wydatkowane w 2015 roku na realizację przez samorządy powiatowe województwa śląskiego zadań w kwocie **348 302,3 tys. zł**:

a) programów na rzecz promocji zatrudnienia, łagodzenia skutków bezrobocia i aktywizacji zawodowej: **327 872,1 tys. zł**;

b) innych fakultatywnych zadań: **20 430,2 tys. zł**.

W ramach powyższych limitów ustalone zostały następujące kwoty środków na realizację projektów współfinansowanych z Europejskiego Funduszu Społecznego (EFS), w ramach priorytetów inwestycyjnych:

- 8.i. Dostęp do zatrudnienia dla osób poszukujących pracy i osób biernych zawodowo, w tym długotrwale bezrobotnych oraz oddalonych od rynku pracy, także poprzez lokalne inicjatywy na rzecz zatrudnienia oraz wspierania mobilności pracowników – w ramach Regionalnego Programu Operacyjnego 2014-2020 – **64 292,8 tys. zł**, w tym:
  - kwota w części EFS wynosi: 54 648,9 tys. zł,
  - kwota w części wkładu krajowego wynosi: 9 643,9 tys. zł;
- 8.ii. Trwała integracja na rynku pracy ludzi młodych, w szczególności tych, którzy nie pracują, nie kształcą się ani nie szkolą, w tym ludzi młodych zagrożonych wykluczeniem społecznym i wywodzących się ze środowisk marginalizowanych, także poprzez wdrażanie gwarancji dla młodzieży – w ramach Programu Operacyjnego Wiedza Edukacja Rozwój 2014-2020 – **99 447,5 tys. zł**, w tym:
  - kwota w części EFS wynosi: 83 818,4 tys. zł,
  - kwota w części wkładu krajowego wynosi: 15 629,1 tys. zł.

Zgodnie z art. 109 ust. 8 ustawy kwoty środków na powyższe zadania ustalane są przez Zarząd Województwa według kryteriów określonych przez Sejmik Województwa Śląskiego w Uchwale nr V/2/14/2014 z dnia 08 grudnia 2014 r. Zarząd Województwa przyjął proponowany podział uchwałą nr 344/21/V/2015 w dniu 12 marca 2015 roku.

Regionalny Plan Działań na Rzecz Zatrudnienia na rok 2015

| Lp. | PUP              | Programy ogółem pkt. I.1 decyzji | Inne fakultatywne zadania pkt. I.2 decyzji | Razem kol. 3-4  | Projekty współfinansowane z EFS                               |   |                |   |   |                |                 |
|-----|------------------|----------------------------------|--|-----------------|---|---|----------------|---|---|----------------|-----------------|
|     |                  |                                  |  |                 | PO WER  |   |                | RPO   |   |                | Łącznie EFS     |
|     |                  |                                  |  |                 | EFS   | krajowy wkład publiczny   | Łącznie        | EFS   | krajowy wkład publiczny   | Łącznie        |                 |
|     |                  |                                  |  |                 | środki w dyspozycji samorządu województwa (czwarta cyfra "7") | środki w dyspozycji samorządu powiatu, w tym środki, o których mowa w art. 9 ust 2d ustawy* (czwarta cyfra "9") |                | środki w dyspozycji samorządu województwa (czwarta cyfra "7") | środki w dyspozycji samorządu powiatu, w tym środki, o których mowa w art. 9 ust 2d ustawy* (czwarta cyfra "9") |                |                 |
| 1   | 2                | 3                                | 4  | 5               | 6   | 7   | 8=6+7          | 9   | 10  | 11=9+10        | 12=8+11         |
| 1.  | Będziński        | 7070,0                           | 823,3                                      | 7893,3          | 3397,2  | 633,5   | 4030,7         | 2399,3  | 423,4   | 2822,7         | 6853,4          |
| 2.  | Bielski          | 7948,9                           | 1158,2                                     | 9107,1          | 3793,2  | 707,3   | 4500,5         | 2714,6  | 479,1   | 3193,7         | 7694,2          |
| 3.  | Cieszyński       | 5578,9                           | 758,4                                      | 6337,3          | 2953,6  | 550,7   | 3504,3         | 1830,9  | 323,1   | 2154,0         | 5658,3          |
| 4.  | Częstochowski    | 20490,2                          | 2444,9                                     | 22935,1         | 9493,8  | 1770,3  | 11264,1        | 7063,2  | 1246,5  | 8309,7         | 19573,8         |
| 5.  | Gliwicki         | 8135,7                           | 1137,8                                     | 9273,5          | 4167,1  | 777   | 4944,1         | 2713,1  | 478,8   | 3191,9         | 8136,0          |
| 6.  | Kłobucki         | 3928,4                           | 472,2                                      | 4400,6          | 2162,9  | 403,3   | 2566,2         | 1275,0  | 225,0   | 1500,0         | 4086,2          |
| 7.  | Lubliniecki      | 2933,7                           | 352,2                                      | 3285,9          | 1653,7  | 308,3   | 1962           | 945,2   | 166,8   | 1112,0         | 3074,0          |
| 8.  | Mikolowski       | 2377,6                           | 324,0                                      | 2701,6          | 1255,9  | 234,2   | 1490,1         | 783,5   | 138,3   | 921,8          | 2411,9          |
| 9.  | Myszkowski       | 4626,9                           | 493,8                                      | 5120,7          | 2394,7  | 446,5   | 2841,2         | 1531,0  | 270,2   | 1801,2         | 4642,4          |
| 10. | Pszczynski       | 2212,3                           | 309,4                                      | 2521,7          | 1302,2  | 242,8   | 1545           | 697,2   | 123,0   | 820,2          | 2365,2          |
| 11. | Raciborski       | 2386,9                           | 309,9                                      | 2696,8          | 1319,7  | 246,1   | 1565,8         | 775,3   | 136,8   | 912,1          | 2477,9          |
| 12. | Rybnicki         | 5308,9                           | 679,9                                      | 5988,8          | 2970,3  | 553,8   | 3524,1         | 1703,6  | 300,6   | 2004,2         | 5528,3          |
| 13. | Tarnogórski      | 4620,7                           | 595,8                                      | 5216,5          | 2466,7  | 459,9   | 2926,6         | 1516,1  | 267,5   | 1783,6         | 4710,2          |
| 14. | Bieruńsko-Lędz.  | 4112,3                           | 541,8                                      | 4654,1          | 2094,8  | 390,6   | 2485,4         | 1371,7  | 242,1   | 1613,8         | 4099,2          |
| 15. | Wodzisławski     | 4339,2                           | 553,8                                      | 4893,0          | 2557,5  | 476,9   | 3034,4         | 1363,6  | 240,6   | 1604,2         | 4638,6          |
| 16. | Zawierciański    | 6878,9                           | 760,1                                      | 7639,0          | 3502,6  | 653,1   | 4155,7         | 2290,4  | 404,2   | 2694,6         | 6850,3          |
| 17. | Żywiecki         | 6943,7                           | 818,6                                      | 7762,3          | 3655,9  | 681,7   | 4337,6         | 2290,6  | 404,2   | 2694,8         | 7032,4          |
| 18. | Bytom            | 10924,6                          | 1154,1                                     | 12078,7         | 5465,4  | 1019,1  | 6484,5         | 3665,4  | 646,8   | 4312,2         | 10796,7         |
| 19. | Chorzów          | 4185,1                           | 512,2                                      | 4697,3          | 2048,7  | 382,0   | 2430,7         | 1407,5  | 248,4   | 1655,9         | 4086,6          |
| 20. | Dąbrowa G.       | 5356,0                           | 686,2                                      | 6042,2          | 2517,9  | 469,5   | 2987,4         | 1833,5  | 323,6   | 2157,1         | 5144,5          |
| 21. | Jastrzębie Zdrój | 2961,0                           | 391,0                                      | 3352,0          | 1708,5  | 318,6   | 2027,1         | 932,8   | 164,6   | 1097,4         | 3124,5          |
| 22. | Jaworzno         | 2639,5                           | 321,3                                      | 2960,8          | 1438,2  | 268,2   | 1706,4         | 856,2   | 151,0   | 1007,2         | 2713,6          |
| 23. | Katowice         | 6817,0                           | 1149,3                                     | 7966,3          | 3345,5  | 623,8   | 3969,3         | 2297,3  | 405,4   | 2702,7         | 6672,0          |
| 24. | Mysłowice        | 2257,8                           | 285,3                                      | 2543,1          | 1186,9  | 221,3   | 1408,2         | 741,0   | 130,8   | 871,8          | 2280,0          |
| 25. | Piekary Śl.      | 2682,1                           | 291,3                                      | 2973,4          | 1384,8  | 258,2   | 1643           | 889,3   | 156,9   | 1046,2         | 2689,2          |
| 26. | Ruda Śl.         | 3382,3                           | 430,5                                      | 3812,8          | 1909,1  | 356,0   | 2265,1         | 1078,3  | 190,3   | 1268,6         | 3533,7          |
| 27. | Siemianowice Śl. | 2912,1                           | 318,7                                      | 3230,8          | 1501,6  | 280,0   | 1781,6         | 963,4   | 170,0   | 1133,4         | 2915,0          |
| 28. | Sosnowiec        | 9165,9                           | 1094,9                                     | 10260,8         | 4410,3  | 822,4   | 5232,7         | 3112,7  | 549,3   | 3662,0         | 8894,7          |
| 29. | Świętochłowice   | 2450,8                           | 241,3                                      | 2692,1          | 1265,8  | 236,0   | 1501,8         | 811,8   | 143,3   | 955,1          | 2456,9          |
| 30. | Zabrze           | 6882,2                           | 835,2                                      | 7717,4          | 3593,6  | 670,1   | 4263,7         | 2275,4  | 401,5   | 2676,9         | 6940,6          |
| 31. | Zory             | 1622,2                           | 184,8                                      | 1807,0          | 900,3   | 167,9   | 1068,2         | 520,0   | 91,8  | 611,8          | 1680,0          |
|     | <b>Łącznie</b>   | <b>164131,8</b>                  | <b>20430,2</b>                             | <b>184562,0</b> | <b>83818,4</b>  | <b>15629,1</b>  | <b>99447,5</b> | <b>54648,9</b>  | <b>9643,9</b>   | <b>64292,8</b> | <b>163740,3</b> |

\*środki w dyspozycji samorządu powiatu - pod warunkiem podjęcia decyzji przez starostę o kwalifikowaniu kosztów zarządzania w projekcie EFS

• Europejski Fundusz Społeczny

| <b>Program Operacyjny Wiedza Edukacja Rozwój (PO WER)</b>   |   |
|---|---|
| <p>Program Operacyjny Wiedza Edukacja Rozwój (PO WER) stanowi odpowiedź na wyzwania i jednocześnie instrument realizacji Strategii Europa 2020.</p> <p>PO WER został zatwierdzony przez Komisję Europejską 17 grudnia 2014 r.</p> <p>PO WER jest programem, który z jednej strony odpowiada na potrzeby reform w obszarach zatrudnienia, włączenia społecznego, edukacji, szkolnictwa wyższego, zdrowia i dobrego rządzenia, z drugiej zaś oferuje wsparcie bezpośrednio w obszarach, których wsparcie z poziomu krajowego jest uzasadnione obiektywnymi przesłankami. W programie, oprócz środków Europejskiego Funduszu Społecznego dostępne będą także środki <i>Inicjatywy na rzecz zatrudnienia osób młodych</i>, dlatego wsparcie osób młodych do 29 r.ż. odbywa się w ramach PO WER, a nie w Regionalnych Programach Operacyjnych. Ponadto w PO WER wspierane są innowacje społeczne, projekty mobilności międzynarodowej i współpraca ponadnarodowa, a także wsparcie szkolnictwa wyższego.</p> |   |
| <b>OŚ PRIORYTETOWA I<br/>OSOBY MŁODE NA RYNKU PRACY</b>   |   |
| <p>W ramach osi priorytetowej I <i>Osoby młode na rynku pracy</i> wsparcie będzie kierowane do dwóch kategorii regionów: mniej rozwiniętych (15 województw z wyjątkiem województwa mazowieckiego) oraz lepiej rozwiniętych (województwo mazowieckie).</p> <p>W ramach osi realizowane będzie wsparcie bezpośrednio dla osób młodych bez pracy, które będzie przyczyniało się do ich aktywizacji zawodowej oraz poprawy sytuacji na rynku pracy. Instrumentarium wsparcia stosowane w osi I odnosi się do wszystkich osób obejmowanych wsparciem we wszystkich regionach Polski.</p>   |   |
| <b>Priorytet Inwestycyjny 8ii</b>   | Trwała integracja na rynku pracy ludzi młodych, w szczególności tych, którzy nie pracują, nie kształcą się ani nie szkolą, w tym ludzi młodych zagrożonych wykluczeniem społecznym i ludzi młodych wywodzących się ze środowisk marginalizowanych, także poprzez wdrażanie gwarancji dla młodzieży <sup>6</sup> |
| <b>Cele szczegółowe PI 8ii</b>  | Zwiększenie możliwości zatrudnienia osób młodych do 29 r.ż. bez pracy, w tym w szczególności osób, które nie uczestniczą w kształceniu i szkoleniu (tzw. młodzież NEET <sup>7</sup> ).  |

<sup>6</sup> Nazwy Priorytetów Inwestycyjnych podawane w programie mają charakter roboczy. Ich ostateczne brzmienie jest uzależnione od sfinalizowania prac legislacyjnych nad rozporządzeniami UE określającymi nazwy i zakres poszczególnych PI. Przypis dotyczy nazw wszystkich PI.

<sup>7</sup> Zgodnie z definicją osoby z kategorii NEET przyjętą w Programie Operacyjnym Wiedza Edukacja Rozwój 2014-2020. Za osobę z kategorii NEET uznaje się osobę młodą w wieku 15-29 lat, która spełnia łącznie trzy warunki, czyli nie pracuje (tj. jest bezrobotna lub bierna zawodowo), nie kształci się (tj. nie uczestniczy w kształceniu formalnym w trybie stacjonarnym) ani nie szkoli (tj. nie uczestniczy w pozaszkolnych zajęciach mających na celu uzyskanie, uzupełnienie lub doskonalenie umiejętności i kwalifikacji).

|  |   |
|--|---|
|  |   |
| <b>Działanie 1.1</b>   | <b>Wsparcie osób młodych pozostających bez pracy na regionalnym rynku pracy – projekty pozakonkursowe</b>   |
| <b>Poddziałanie 1.1.1</b>  | <b>Wsparcie udzielane z Europejskiego Funduszu Społecznego - tryb pozakonkursowy</b>  |
| <b>Typ beneficjenta</b><br>określany poprzez formę prawną beneficjenta | Powiatowe urzędy pracy  |
| <b>Grupy docelowe</b>  | Osoby młode w wieku 18-29 lat bez pracy, zarejestrowane w PUP jako bezrobotne (dla których został ustalony I lub II profil pomocy <sup>8</sup> ), w szczególności te, które nie uczestniczą w kształceniu i szkoleniu - tzw. młodzież NEET <sup>9</sup> .   |
| <b>Typy operacji</b>   | <p>Instrumenty i usługi rynku pracy wynikające z Ustawy z dnia 20 kwietnia 2004 r. o promocji zatrudnienia i instytucjach rynku pracy (Dz.U. z 2013 r. poz. 674, z późn.zm.), z wyłączeniem robót publicznych, odnoszące się do następujących typów operacji:</p> <ol style="list-style-type: none"> <li><b>1. instrumenty i usługi rynku pracy służące indywidualizacji wsparcia oraz pomocy w zakresie określenia ścieżki zawodowej (obligatoryjne)<sup>10</sup>:</b> <ul style="list-style-type: none"> <li>– identyfikacja potrzeb osób młodych pozostających bez zatrudnienia oraz diagnozowanie możliwości w zakresie doskonalenia zawodowego, w tym identyfikacja stopnia oddalenia od rynku pracy osób młodych,</li> <li>– kompleksowe i indywidualne pośrednictwo pracy w zakresie wyboru zawodu zgodnego z kwalifikacjami i kompetencjami wspieranej osoby lub poradnictwo zawodowe w zakresie planowania rozwoju kariery zawodowej, w tym podnoszenia lub uzupełniania kompetencji i kwalifikacji zawodowych,</li> </ul> </li> <li><b>2. instrumenty i usługi rynku pracy skierowane do osób, które przedwcześnie opuszczają system edukacji lub osób, u których zidentyfikowano potrzebę</b></li> </ol> |

zawodowych lub ogólnych, potrzebnych do wykonywania pracy; w procesie oceny czy dana osoba się nie szkoli, a co za tym idzie kwalifikuje się do kategorii NEET, należy zweryfikować czy brała ona udział w tego typu formie aktywizacji, finansowanej ze środków publicznych, w okresie ostatnich 4 tygodni).

<sup>8</sup> Zgodnie z art. 33 ustawy z dnia 20 kwietnia 2004 r. o promocji zatrudnienia i instytucjach rynku pracy.

<sup>9</sup> Zgodnie z przypisem nr 7

<sup>10</sup> Wsparcie indywidualnej i kompleksowej aktywizacji zawodowo-edukacyjnej osób młodych opierać się ma na co najmniej trzech elementach indywidualnej i kompleksowej pomocy (dwa z nich wskazane jako obligatoryjne, trzeci i kolejne – fakultatywne – wybierane w zależności od potrzeb i możliwości osób, którym udzielane jest wsparcie).

|  |  |
|--|--|
|  | <p><b>uzupełnienia lub zdobycia nowych umiejętności i kompetencji:</b></p> <ul style="list-style-type: none"><li>– kontynuacja nauki dla osób młodych, u których zdiagnozowano potrzebę uzupełnienia edukacji formalnej lub potrzebę potwierdzenia kwalifikacji m.in. poprzez odpowiednie egzaminy,</li><li>– nabywanie, podwyższanie lub dostosowywanie kompetencji i kwalifikacji, niezbędnych na rynku pracy w kontekście zidentyfikowanych potrzeb osoby, której udzielane jest wsparcie, m.in. poprzez wysokiej jakości szkolenia,</li></ul> <p><b>3. instrumenty i usługi rynku pracy służące zdobyciu doświadczenia zawodowego wymaganego przez pracodawców:</b></p> <ul style="list-style-type: none"><li>– nabywanie lub uzupełnianie doświadczenia zawodowego oraz praktycznych umiejętności w zakresie wykonywania danego zawodu, m.in. poprzez staże i praktyki, spełniające standardy wskazane w Europejskiej Ramie Jakości Praktyk i Staży,</li><li>– wsparcie zatrudnienia osoby młodej u przedsiębiorcy lub innego pracodawcy, stanowiące zachętę do zatrudnienia, m.in. poprzez pokrycie kosztów subsydiowania zatrudnienia dla osób, u których zidentyfikowano adekwatność tej formy wsparcia, refundację wyposażenia lub doposażenia stanowiska (wyłącznie w połączeniu z subsydiowanym zatrudnieniem),</li></ul> <p><b>4. instrumenty i usługi rynku pracy służące wsparciu mobilności międzysektorowej i geograficznej (uwzględniając mobilność zawodową na europejskim rynku pracy za pośrednictwem sieci EURES):</b></p> <ul style="list-style-type: none"><li>– wsparcie mobilności międzysektorowej dla osób, które mają trudności ze znalezieniem zatrudnienia w sektorze lub branży, m.in. poprzez zmianę lub uzupełnienie kompetencji lub kwalifikacji pozwalającą na podjęcie zatrudnienia w innym sektorze, min. poprzez praktyki, staże i szkolenia, spełniające standardy wyznaczone dla tych usług (np. Europejska i Polska Rama Jakości Praktyk i Staży),</li><li>– wsparcie mobilności geograficznej dla osób młodych, u których zidentyfikowano problem z zatrudnieniem w miejscu zamieszkania, m.in. poprzez pokrycie kosztów dojazdu do pracy lub wstępnego zagospodarowania w nowym miejscu zamieszkania, m.in. poprzez finansowanie kosztów dojazdu, zapewnienie środków na zasiedlenie,</li></ul> |
|--|--|

|                           |   |
|---------------------------|---|
|                           | <p><b>5. instrumenty i usługi rynku pracy skierowane do osób niepełnosprawnych:</b></p> <ul style="list-style-type: none"> <li>– niwelowanie barier jakie napotykają osoby młode niepełnosprawne w zakresie zdobycia i utrzymania zatrudnienia, m.in. poprzez finansowanie pracy asystenta osoby niepełnosprawnej, którego praca spełnia standardy wyznaczone dla takiej usługi i doposażenie stanowiska pracy do potrzeb osób niepełnosprawnych.</li> </ul> <p><b>6. instrumenty i usługi rynku pracy służące rozwojowi przedsiębiorczości i samozatrudnienia:</b></p> <ul style="list-style-type: none"> <li>– wsparcie osób młodych w zakładaniu i prowadzeniu własnej działalności gospodarczej poprzez udzielenie pomocy bezzwrotnej (dotacji) na utworzenie przedsiębiorstwa oraz doradztwo i szkolenia umożliwiające uzyskanie wiedzy i umiejętności niezbędnych do podjęcia i prowadzenia działalności gospodarczej, a także wsparcie pomostowe.</li> </ul> |
| <b>Kwota</b>              | Alokacja dla WUP w Katowicach na nabór wniosków w ramach projektów pozakonkursowych PUP w ramach PO WER w 2015 r.: 23 677 980,00 €.   |
| <b>Działanie 1.2</b>      | <b>Wsparcie osób młodych pozostających bez pracy na regionalnym rynku pracy – projekty konkursowe</b>   |
| <b>Poddziałanie 1.2.1</b> | <b>Wsparcie udzielane z Europejskiego Funduszu Społecznego – tryb konkursowy</b>  |
| <b>Typy operacji</b>      | <p><b>Wsparcie indywidualnej i kompleksowej aktywizacji zawodowo-edukacyjnej osób młodych (bezrobotnych, biernych zawodowo oraz poszukujących pracy, w tym w szczególności osób niezarejestrowanych w urzędzie pracy) poprzez:</b></p> <p><b>1. instrumenty i usługi rynku pracy służące indywidualizacji wsparcia oraz pomocy w zakresie określenia ścieżki zawodowej (obligatoryjne)<sup>11</sup>:</b></p> <ul style="list-style-type: none"> <li>– identyfikacja potrzeb osób młodych pozostających bez zatrudnienia oraz diagnozowanie możliwości w zakresie doskonalenia zawodowego, w tym identyfikacja stopnia oddalenia od rynku pracy osób młodych,</li> <li>– kompleksowe i indywidualne pośrednictwo pracy w zakresie wyboru zawodu zgodnego z kwalifikacjami i kompetencjami wspieranej osoby lub poradnictwo zawodowe w zakresie planowania rozwoju kariery zawodowej, w tym podnoszenia lub uzupełniania</li> </ul>                                   |

<sup>11</sup> Zgodnie z przepisem nr 10

|  |  |
|--|--|
|  | <p>kompetencji i kwalifikacji zawodowych,</p> <p><b>2. instrumenty i usługi rynku pracy skierowane do osób, które przedwcześnie opuszczają system edukacji lub osób, u których zidentyfikowano potrzebę uzupełnienia lub zdobycia nowych umiejętności i kompetencji:</b></p> <ul style="list-style-type: none"><li>– kontynuacja nauki dla osób młodych, u których zdiagnozowano potrzebę uzupełnienia edukacji formalnej lub potrzebę potwierdzenia kwalifikacji m.in. poprzez odpowiednie egzaminy,</li><li>– nabywanie, podwyższanie lub dostosowywanie kompetencji i kwalifikacji, niezbędnych na rynku pracy w kontekście zidentyfikowanych potrzeb osoby, której udzielane jest wsparcie, m.in. poprzez wysokiej jakości szkolenia,</li></ul> <p><b>3. instrumenty i usługi rynku pracy służące zdobyciu doświadczenia zawodowego wymaganego przez pracodawców:</b></p> <ul style="list-style-type: none"><li>– nabywanie lub uzupełnianie doświadczenia zawodowego oraz praktycznych umiejętności w zakresie wykonywania danego zawodu, m.in. poprzez staże i praktyki, spełniające standardy wskazane w Europejskiej Ramie Jakości Praktyk i Staży,</li><li>– wsparcie zatrudnienia osoby młodej u przedsiębiorcy lub innego pracodawcy, stanowiące zachętę do zatrudnienia, m.in. poprzez pokrycie kosztów subsydiowania zatrudnienia dla osób, u których zidentyfikowano adekwatność tej formy wsparcia, refundację wyposażenia lub doposażenia stanowiska (wyłącznie w połączeniu z subsydiowanym zatrudnieniem),</li></ul> <p><b>4. instrumenty i usługi rynku pracy służące wsparciu mobilności międzysektorowej i geograficznej (uwzględniając mobilność zawodową na europejskim rynku pracy za pośrednictwem sieci EURES):</b></p> <ul style="list-style-type: none"><li>– wsparcie mobilności międzysektorowej dla osób, które mają trudności ze znalezieniem zatrudnienia w sektorze lub branży, m.in. poprzez zmianę lub uzupełnienie kompetencji lub kwalifikacji pozwalającą na podjęcie zatrudnienia w innym sektorze, min. poprzez praktyki, staże i szkolenia, spełniające standardy wyznaczone dla tych usług (np. Europejska i Polska Rama Jakości Praktyk i Staży),</li><li>– wsparcie mobilności geograficznej dla osób młodych, u których zidentyfikowano problem z zatrudnieniem w miejscu zamieszkania, m.in. poprzez pokrycie kosztów</li></ul> |
|--|--|



|  |  |
|--|--|
|  | <p>dojazdu do pracy lub wstępnego zagospodarowania w nowym miejscu zamieszkania, m.in. poprzez finansowanie kosztów dojazdu, zapewnienie środków na zasiedlenie,</p> <p><b>5. instrumenty i usługi rynku pracy skierowane do osób niepełnosprawnych:</b></p> <ul style="list-style-type: none"> <li>- niwelowanie barier jakie napotykają osoby młode niepełnosprawne w zakresie zdobycia i utrzymania zatrudnienia, m.in. poprzez finansowanie pracy asystenta osoby niepełnosprawnej, którego praca spełnia standardy wyznaczone dla takiej usługi i doposażenie stanowiska pracy do potrzeb osób niepełnosprawnych.</li> </ul> <p><b>6. instrumenty i usługi rynku pracy służące rozwojowi przedsiębiorczości i samozatrudnienia:</b></p> <ul style="list-style-type: none"> <li>- wsparcie osób młodych w zakładaniu i prowadzeniu własnej działalności gospodarczej poprzez udzielenie pomocy bezzwrotnej (dotacji) na utworzenie przedsiębiorstwa oraz doradztwo i szkolenia umożliwiające uzyskanie wiedzy i umiejętności niezbędnych do podjęcia i prowadzenia działalności gospodarczej, a także wsparcie pomostowe.</li> </ul> |
| <p><b>Typ beneficjenta</b><br/>określany poprzez formę prawną beneficjenta</p> | <p>Instytucje rynku pracy zgodnie z art. 6 Ustawy o promocji zatrudnienia i instytucjach rynku pracy :</p> <ul style="list-style-type: none"> <li>- publiczne służby zatrudnienia,</li> <li>- Ochotnicze Hufce Pracy,</li> <li>- agencje zatrudnienia,</li> <li>- instytucje szkoleniowe,</li> <li>- instytucje dialogu społecznego<sup>12</sup>,</li> <li>- instytucje partnerstwa lokalnego.</li> </ul>  |
| <p><b>Grupy docelowe</b></p>   | <p>Osoby młode, w tym niepełnosprawne, w wieku 15-29 lat bez pracy, które nie uczestniczą w kształceniu i szkoleniu - tzw. młodzież NEET<sup>13</sup>, w tym w szczególności osoby niezarejestrowane w urzędach pracy, z wyłączeniem grupy określonej dla trybu konkursowego w poddziałaniu 1.3.1.</p>   |
| <p><b>Kwota</b></p>  | <p>Alokacja dla WUP w Katowicach na konkurs planowany do ogłoszenia w ramach PO WER w 2015 r.: 10 815 413,25 €</p>   |

<sup>12</sup> Instytucjami dialogu społecznego na rynku pracy zgodnie z art. 6 ust. 6 Ustawy o promocji zatrudnienia i instytucjach rynku pracy są: związki zawodowe lub organizacje związków zawodowych, organizacje pracodawców, organizacje bezrobotnych, organizacje pozarządowe jeżeli wśród zadań statutowych znajduje się realizacja zadań w zakresie promocji zatrudnienia, łagodzenia skutków bezrobocia oraz aktywizacji zawodowej.

<sup>13</sup> Zgodnie przypisem nr 7

## **Regionalny Program Operacyjny Województwa Śląskiego (RPO WSL)**

Regionalny Program Operacyjny Województwa Śląskiego 2014-2020 realizuje wizję rozwoju regionu zawartą w Strategii Rozwoju Województwa Śląskiego „Śląskie 2020+”, przyjętą przez Sejmik Województwa Śląskiego 1 lipca 2013r., i stanowi jeden z najistotniejszych instrumentów polityki regionalnej. Stanowi też instrument realizacji Umowy Partnerstwa – dokumentu określającego strategię interwencji funduszy europejskich w ramach trzech polityk unijnych polityki spójności, wspólnej polityki rolnej i wspólnej polityki rybołówstwa w Polsce w latach 2014-2020 i wykazuje z nią pełną zgodność. RPO WSL 2014-2020 wraz z krajowymi programami operacyjnymi oraz Umową

Partnerstwa tworzy spójny system dokumentów strategicznych i programowych na nową perspektywę finansową. Ponadto cele programu wpisują się w wizję rozwoju Unii Europejskiej zawartą w Strategii na rzecz inteligentnego i zrównoważonego rozwoju sprzyjającego włączeniu społecznemu – Europa 2020.

RPO WSL 2014-2020 jest jednym z 16 regionalnych programów dwufunduszowych, współfinansowanym z Europejskiego Funduszu Rozwoju Regionalnego oraz Europejskiego Funduszu Społecznego. Programowanie i wdrażanie dwufunduszowego programu daje możliwość planowania celów rozwojowych, a nie poszczególnych funduszy UE, co przyczyni się do zwiększenia komplementarności i efektywności interwencji oraz ściślejszego strategicznego powiązania ze sobą projektów infrastrukturalnych i projektów miękkich. Takie podejście sprzyja również silniejszym powiązaniom i koordynacji działań podejmowanych w regionach przez podmioty zaangażowane w realizację programów.

Program powstał przy zachowaniu podstawowych zasad związanych z partnerstwem i wielopoziomym zarządzaniem, promowaniem równości mężczyzn i kobiet oraz niedyskryminacji, a także zrównoważonym rozwojem, zgodnie z obowiązującymi przepisami prawa unijnego i krajowego.

Program będzie zarządzany na szczeblu regionalnym, a Instytucją Zarządzającą Programem będzie Zarząd Województwa Śląskiego.

Realizując zasadę partnerstwa, RPO WSL 2014-2020 był tworzony w otwartych konsultacjach, w systemie warsztatów, konferencji, spotkań konsultacyjnych, również z wykorzystaniem dostępnych narzędzi informatycznych oraz promocyjnych. W celu zachowania partnerstwa RPO WSL 2014-2020 będzie realizowany w ścisłej współpracy z beneficjentami, a efekty jego realizacji będą podane do wiadomości opinii publicznej.

### **OŚ PRIORYTETOWA VII**

#### **Regionalny rynek pracy**

Przyjęte w osi priorytetowej kierunki i zakresy interwencji są zgodne z przyjętymi celami na poziomie krajowym, wyznaczonymi w *Umowie Partnerstwa* oraz odnoszą się do celów *Strategii Europa 2020*, w szczególności poprzez podejmowanie przedsięwzięć dotyczących zdobywania i podnoszenia kwalifikacji zgodnie z potrzebami regionalnego rynku pracy oraz przedsięwzięć dotyczących rozwoju przedsiębiorczości i samozatrudnienia, mających na celu

|   |   |
|---|---|
| <p>wspomagać wzrost zatrudnienia w regionie.</p> <p>Celem interwencji w ramach przedmiotowej osi jest przede wszystkim wzrost poziomu zatrudnienia, poprzez efektywne wykorzystanie kapitału ludzkiego w tworzeniu wysokiej jakości miejsc pracy.</p> <p>Działania realizowane w ramach osi priorytetowej cechować będzie spójność społeczna. Służyć temu mają działania w zakresie równego dostępu do wsparcia kobiet i mężczyzn, ale również zwiększenie udziału osób niepełnosprawnych we wsparciu. Wsparcie aktywizacyjne skierowane zostanie do osób powyżej 29 roku życia, zgodnie z zapisami UP oraz linią demarkacyjną z Programem Operacyjnym Wiedza Edukacja Rozwój.</p> <p>Cele szczegółowe osi priorytetowej:</p> <ul style="list-style-type: none"> <li>• <b>Wzrost aktywności zawodowej osób pozostających bez zatrudnienia</b></li> <li>• <b>Rozwój przedsiębiorczości i samozatrudnienia</b></li> </ul> |   |
| <b>Działanie 7.1.</b>   | Aktywne formy przeciwdziałania bezrobociu   |
| <b>Działanie 7.2</b>  | Poprawa zdolności do zatrudnienia osób poszukujących pracy i pozostających bez zatrudnienia - projekty pozakonkursowe (dla publicznych służb zatrudnienia)  |
| <b>Działanie 7.3</b>  | Wsparcie dla osób zamierzających rozpocząć prowadzenie działalności gospodarczej  |
| <b>Działanie 7.4</b>  | Wspomaganie procesów adaptacyjnych i modernizacyjnych w regionie (działania z zakresu outplacementu)  |
| <b>Typy projektów</b>   | <ol style="list-style-type: none"> <li>1. Instrumenty i usługi rynku pracy służące indywidualizacji wsparcia oraz pomocy w zakresie określenia ścieżki zawodowej;</li> <li>2. Instrumenty i usługi rynku pracy skierowane do osób, u których zidentyfikowano potrzebę uzupełnienia lub zdobycia nowych umiejętności i kompetencji;</li> <li>3. Instrumenty i usługi rynku pracy służące zdobyciu doświadczenia zawodowego wymaganego przez pracodawców jak i przedsiębiorców,</li> <li>4. Realizacja ukierunkowanych schematów mobilności transnarodowej (USMT) EURES zdiagnozowanych na podstawie analiz społeczno-gospodarczych regionu. Realizacja tego typu operacji ma charakter warunkowy, uzależniony od zdiagnozowania branż, zawodów lub kompetencji, w których sytuacja na rynku pracy wymaga realizacji USMT.</li> <li>5. Instrumenty i usługi rynku pracy służące rozwojowi przedsiębiorczości i samozatrudnienia<sup>14</sup>;</li> <li>6. Bezzwrotne dotacje na rozpoczęcie działalności</li> </ol> |

<sup>14</sup> Dotacje udzielane będą przez powiatowe urzędy pracy.

|                                   |  |
|-----------------------------------|--|
|                                   | <p>gospodarczej;</p> <p>7. Wsparcie doradczo-szkoleniowe dla osób planujących rozpoczęcie działalności;</p> <p>8. Wsparcie typu outplacement dla pracowników przedsiębiorstw zagrożonych zwolnieniem, przewidzianych do zwolnienia lub zwolnionych z przyczyn dotyczących zakładu pracy;</p> <p>9. Wsparcie doradczo-szkoleniowe dla właścicieli i kadry zarządzającej mikro, małych i średnich przedsiębiorstw wspomagające proces zmiany, w tym przekształcenia profilu działalności przedsiębiorstwa, optymalizacji procesów zarządzania oraz budowania strategii rozwoju przedsiębiorstwa.</p>   |
| <p><b>Główni beneficjenci</b></p> | <p>Wszystkie podmioty – z wyłączeniem osób fizycznych (nie dotyczy osób prowadzących działalność gospodarczą lub oświatową na podstawie przepisów odrębnych), w tym:</p> <ul style="list-style-type: none"> <li>• publiczne służby zatrudnienia</li> <li>• agencje zatrudnienia;</li> <li>• instytucje szkoleniowe;</li> <li>• instytucje dialogu społecznego;</li> <li>• instytucje partnerstwa lokalnego;</li> <li>• Lokalne Grupy Działania.</li> </ul>   |
| <p><b>Grupy docelowe</b></p>      | <p>1. Osoby bezrobotne<sup>15</sup> (które zgodnie z Ustawą o promocji zatrudnienia i instytucjach rynku pracy znajdują się w grupie pierwszej – tzw. bezrobotni aktywni lub drugiej – tzw. wymagający wsparcia; oddalenia od rynku pracy), nieaktywne zawodowo, zwłaszcza te znajdujące się w najtrudniejszej sytuacji na rynku pracy<sup>16</sup> (tj. osoby powyżej 50 roku życia, osoby niepełnosprawne, osoby długotrwale bezrobotne, kobiety, osoby niskowyzkwalifikowane)<sup>17</sup>,</p> <p>2. osoby planujące rozpocząć działalność gospodarczą<sup>18</sup>, tj. osoby bezrobotne, nieaktywne zawodowo, zwłaszcza te, które znajdują się w najtrudniejszej sytuacji na rynku pracy tj. osoby po 50 roku życia, kobiety niepełnosprawne, osoby długotrwale bezrobotne, niskowyzkwalifikowane;</p> <p>3. Pracodawcy i przedsiębiorcy.</p> <p>4. Pracownicy przedsiębiorstw sektora MPŚ, pracownicy</p> |

<sup>15</sup> Wsparcie skierowane jest do osób po 29 roku życia.

<sup>16</sup> Wyłączenie osób pracujących z możliwości uzyskania wsparcia w ramach PI 8i.

<sup>17</sup> Z uwagi na dynamicznie zmieniającą się sytuację na regionalnym rynku pracy, wybór grup docelowych, do których zostanie skierowane wsparcie, będzie dokonywany na bieżąco, na podstawie przeprowadzanych analiz.

<sup>18</sup> Wsparcie aktywizacyjne skierowane jest do osób po 29 r.ż., osoby poniżej 29 r.ż. wpierane będą w ramach PO WER.

|                             |   |
|-----------------------------|---|
|                             | <p>przedsiębiorstw przechodzących procesy restrukturyzacyjne, pracownicy przedsiębiorstw odczuwających negatywne skutki zmiany gospodarczej, pracownicy przedsiębiorstw znajdujących się w sytuacji kryzysowej.</p> <p>5. Kadra zarządzająca przedsiębiorstwem.</p>   |
| <b>Kwota</b>                | <p>Łączna alokacja dla Działań RPO WSL wdrażanych przez WUP w Katowicach w ramach Osi VII, dla naborów planowanych do ogłoszenia w 2015 r.: 34 176 702,58 €, w tym:</p> <p>7.1.1 Poprawa zdolności do zatrudnienia osób poszukujących pracy i pozostających bez pracy na obszarach rewitalizowanych – projekty w ramach Zintegrowanych Inwestycji Terytorialnych - 417 309,25 €;</p> <p>7.1.2 Poprawa zdolności do zatrudnienia osób poszukujących pracy i pozostających bez pracy na obszarach rewitalizowanych – projekty w ramach Regionalnych Inwestycji Terytorialnych - 412 250,27 €;</p> <p>7.1.3 Poprawa zdolności do zatrudnienia osób poszukujących pracy i pozostających bez zatrudnienia - 8 654 509,94 €;</p> <p>7.1.4 Poprawa zdolności do zatrudnienia osób poszukujących pracy i pozostających bez zatrudnienia - projekty pozakonkursowe EURES - 258 310,00 €;</p> <p>7.2 Poprawa zdolności do zatrudnienia osób poszukujących pracy i pozostających bez zatrudnienia - projekty pozakonkursowe (dla publicznych służb zatrudnienia) - 15 307 809,00 €;</p> <p>7.3.1 Promocja samozatrudnienia na obszarach rewitalizowanych – projekty konkursowe w ramach Zintegrowanych Inwestycji Terytorialnych - 829 258,82 €;</p> <p>7.3.2 Promocja samozatrudnienia na obszarach rewitalizowanych – projekty konkursowe w ramach Regionalnych Inwestycji Terytorialnych - 308 602,82 €;</p> <p>7.3.3 Promocja samozatrudnienia – projekty konkursowe - 4 108 105,88 €;</p> <p>7.4.1 Outplacement - projekty konkursowe w ramach Zintegrowanych Inwestycji Terytorialnych - 454 778,59 €;</p> <p>7.4.2 Outplacement - projekty konkursowe - 3 425 768,00 €.</p> |
| <b>OŚ PRIORYTETOWA VIII</b> |   |

**Regionalne kadry gospodarki opartej na wiedzy**

Zakres wsparcia w Osi Priorytetowej VIII skierowany będzie na podnoszenie adaptacyjności przedsiębiorców, przedsiębiorstw i pracowników. Cel ten musi uwzględniać prawo pracowników do godzenia życia zawodowego i prywatnego, jak również równość szans płci na każdym etapie rozwoju zawodowego, co pozwoli na większy udział w rynku pracy osób pełniących funkcje opiekuńcze nad dziećmi do 3 roku życia. Oś została sformułowana tak, aby jak najpełniej realizować wsparcie możliwe w ramach EFS w zakresie kontynuacji polityki województwa śląskiego wobec poprawy zdolności adaptacyjnych w regionie do zmian zachodzących w gospodarce.

Działania przewidziane do realizacji umożliwią godzenie życia zawodowego i rodzinnego, co pozwoli na zminimalizowanie segmentacji na rynku pracy oraz umożliwią firmom wdrożenie zmian w zakresie organizacji pracy.

Ponadto, podnoszenie kompetencji kadry zarządzającej przedsiębiorstwami i ich pracowników będzie realizowane poprzez zapewnienie świadczenia wysokiej jakości usług rozwojowych. Środki przeznaczone na kształcenie w obszarze podnoszenia adaptacyjności i konkurencyjności będą realizować model zakładający podejście popytowe, zintegrowany z krajowym systemem zapewnienia jakości usług rozwojowych oraz docelowo spójnym z opracowywaną *Polską Ramą Kwalifikacji*.

Działania te będą skutkowały zwiększeniem jakości i poziomu kwalifikacji kadr pracowniczych przedsiębiorstw oraz kadry zarządzającej, co przełoży się na wzmocnienie konkurencyjności i zdolności adaptacyjne przedsiębiorstw.

Cele szczegółowe osi priorytetowej:

- Poprawa do usług opiekuńczych nad dziećmi do 3 roku życia.
- **Poprawa kompetencji i kwalifikacji kadr pracowniczych przedsiębiorstw sektora MŚP zgodnie z ich potrzebami.**
- Poprawa dostępu do profilaktyki, diagnostyki i rehabilitacji leczniczej ułatwiającej pozostanie w zatrudnieniu i powrót do pracy.

|                       |  |
|-----------------------|--|
| <b>Działanie 8.2</b>  | <b>Wzmacnianie potencjału adaptacyjnego przedsiębiorstw, przedsiębiorców i ich pracowników</b>   |
| <b>Typy projektów</b> | <ol style="list-style-type: none"> <li>1. Dostarczenie usług rozwojowych doradczych, szkoleniowych zgodnych z potrzebami przedsiębiorstwa (m.in.: usług w zakresie wsparcia kapitałowego, zarządzania i prowadzenia działalności gospodarczej, budowania i rozwoju biznesu, organizacyjnych, ekonomiczno-finansowych, prawnych, marketingowych, w zakresie zarządzania strategicznego, audytów strategicznych, szkolenia z transferu i komercjalizacji wiedzy oraz ochrony własności przemysłowej);</li> <li>2. Wspieranie rozwoju kwalifikacji pracowników zgodnie z potrzebami pracodawców.</li> </ol> |
| <b>Główni</b>         | Wszystkie podmioty (z wyłączeniem osób fizycznych, nie   |

|                       |  |
|-----------------------|--|
| <b>beneficjenci</b>   | dotyczy osób prowadzących działalność gospodarczą lub oświatową na podstawie przepisów odrębnych).   |
| <b>Grupy docelowe</b> | 1. Pracownicy przedsiębiorstw sektora MŚP;<br>2. Kadra zarządzająca przedsiębiorstwem sektora MŚP.   |
| <b>Kwota</b>          | Łączna alokacja dla Działań RPO WSL wdrażanych przez WUP w Katowicach w ramach Osi VIII, dla naborów planowanych do ogłoszenia w 2015 r.: 55 857 333,82 €, w tym:<br>8.2.1 Wsparcie dla przedsiębiorców i ich pracowników w zakresie rozwoju przedsiębiorstwa projekty w ramach Zintegrowanych Inwestycji Terytorialnych - 269 275,00 €;<br>8.2.2 Wsparcie dla przedsiębiorców i ich pracowników w zakresie rozwoju przedsiębiorstwa - projekty w ramach Regionalnych Inwestycji Terytorialnych - 473 647,06 €;<br>8.2.3 Wsparcie dla przedsiębiorców i ich pracowników w zakresie rozwoju przedsiębiorstwa – projekty konkursowe - 55 114 411,76 €. |

## **OŚ PRIORYTETOWA XI**

### **Wzmocnienie potencjału edukacyjnego**

Wsparcie w ramach Osi Priorytetowej XI zakłada poprawę dostępu do wysokiej jakości edukacji. Obecnie, szybko postępujące zmiany gospodarcze wymuszają dostosowanie oferty edukacyjnej do potrzeb pracodawców, gdyż osoby bez odpowiednich kwalifikacji mają niewielkie szanse na prawidłowe wejście i funkcjonowanie na rynku pracy. W województwie śląskim, gdzie szczególnie widoczne są następstwa restrukturyzacji przemysłu konieczność sprostania tym wymaganiom dotyczy zarówno dzieci i młodzieży, jak i w znacznym stopniu osób dorosłych.

Podejmowana interwencja na wszystkich etapach kształcenia skupia się na kompetencjach i kwalifikacjach potrzebnych do efektywnego funkcjonowania na rynku pracy, takich jak komunikatywność, korzystanie z nowych technologii, przedsiębiorczość, kreatywność, jak również umiejętnościach kluczowych.

Jednocześnie, w związku ze zmieniającymi się warunkami otoczenia oraz rozwojem nowoczesnej technologii konieczne jest doskonalenie umiejętności i kompetencji zawodowych nauczycieli oraz instruktorów praktycznej nauki zawodu, aby mogli oni dostosowywać swoją wiedzę do potrzeb uczniów.

Ważny element wsparcia w ramach Osi XI stanowi również podnoszenie kwalifikacji zawodowych osób dorosłych, które w ten sposób będą chciały wpłynąć na poprawę swojej sytuacji na rynku pracy. Idea uczenia się przez całe życie będzie realizowana również poprzez umożliwienie osobom dorosłym zdobywania umiejętności w zakresie języków obcych i ICT.

Przyjęte w Osi Priorytetowej kierunki i zakresy interwencji są zgodne z celami na poziomie krajowym, wyznaczonymi w Umowie Partnerstwa oraz odnoszą się do celów Strategii Europa 2020. Wyraża się to działaniami w zakresie poprawy dostępu do edukacji, poprawy jakości kształcenia, dostosowania kształcenia do

potrzeb rynku pracy, wzrostu udziału w kształceniu osób dorosłych, a zwłaszcza grup niedoreprezentowanych. Dla efektywnej realizacji celów wskazanych w Umowie Partnerstwa zapisy RPO WSL 2014-2020 uwzględniają realizację wsparcia przy zastosowaniu rozwiązań i narzędzi wypracowanych dotychczas, koncentracji środków na szkołach i placówkach na obszarach cechujących się największymi potrzebami w zakresie edukacji oraz indywidualizacji wsparcia.

Działania realizowane w ramach Osi Priorytetowej będą zgodne z zasadami wskazanymi w *Wytycznych w zakresie realizacji przedsięwzięć z udziałem środków Europejskiego Funduszu Społecznego w obszarze edukacji na lata 2014-2020*.

Cele szczegółowe osi priorytetowej:

- Wzrost dostępu do wysokiej jakości edukacji przedszkolnej w województwie śląskim.
- Wzrost dostępu do wysokiej jakości oferty kształcenia ogólnokształcącego.
- **Wzrost kwalifikacji i kompetencji w zakresie umiejętności cyfrowych i języków obcych dorosłych mieszkańców województwa śląskiego, w szczególności osób starszych oraz osób o niskich kwalifikacjach.**
- **Wzrost zatrudnienia wśród absolwentów szkół i placówek kształcenia zawodowego poprzez poprawę efektywności realizowanego wsparcia.**

|                |   |
|----------------|---|
| Działanie 11.3 | Dostosowanie oferty kształcenia zawodowego do potrzeb lokalnego rynku pracy – kształcenie zawodowe osób dorosłych   |
| Działanie 11.4 | Podnoszenie kwalifikacji zawodowych osób dorosłych  |
| Typy projektów | <ol style="list-style-type: none"> <li>1. Poprawa jakości edukacji w szkołach i placówkach prowadzących kształcenie zawodowe we współpracy z otoczeniem, w szczególności z pracodawcami, w tym doskonalenie umiejętności nauczycieli zawodu;</li> <li>2. Realizacja działań w zakresie stworzenia w szkole i placówkach systemu oświaty prowadzących kształcenie zawodowe warunków kształcenia zawodu;</li> <li>3. Kwalifikacyjne kursy zawodowe dla osób dorosłych, zainteresowanych zdobyciem nowej kwalifikacji lub szkolenia przygotowujące do egzaminu sprawdzającego, czeladniczego lub mistrzowskiego;</li> <li>4. Kursy umiejętności zawodowych;</li> <li>5. Pozaszkolne formy rozwoju kompetencji ogólnych, w tym kursy kompetencji ogólnych;</li> <li>6. Turnusy doksztalcania teoretycznego młodocianych pracowników;</li> </ol> |



|                            |   |
|----------------------------|---|
|                            | <p>7. Kursy, inne niż wymienione, umożliwiające uzyskiwanie i uzupełnianie wiedzy, umiejętności i kwalifikacji zawodowych;</p> <p>8. Programy formalnej oceny i potwierdzania umiejętności/wiedzy uzyskanych w sposób pozaformalny i nieformalny;</p> <p>9. Kształcenie w formach szkolnych osób dorosłych, z własnej inicjatywy zainteresowanych zdobyciem, uzupełnieniem lub podwyższeniem wykształcenia i kwalifikacji zawodowych.</p> <p>10. Szkolenia i kursy skierowane do osób dorosłych, które z własnej inicjatywy są zainteresowane nabyciem, uzupełnieniem lub podwyższeniem umiejętności i kompetencji w obszarze umiejętności ICT i znajomości języków obcych.</p>   |
| <b>Główni beneficjenci</b> | <p>Wszystkie podmioty - z wyłączeniem osób fizycznych (nie dotyczy osób prowadzących działalność gospodarczą lub oświatową na podstawie przepisów odrębnych).</p>   |
| <b>Grupy docelowe</b>      | <ol style="list-style-type: none"> <li>1. Osoby dorosłe, zgłaszające z własnej inicjatywy chęć kształcenia formalnego (podnoszenia, uzupełnienia kwalifikacji lub ich formalnego potwierdzenia) lub uczestniczące z własnej inicjatywy w szkoleniach i kursach;</li> <li>2. Młodociani pracownicy;</li> <li>3. Placówki kształcenia ustawicznego, placówki kształcenia praktycznego, ośrodki doksztalcania i doskonalenia zawodowego, szkoły dla dorosłych, szkoły policealne</li> <li>4. Nauczyciele zawodu i pracownicy pedagogiczni szkół ponadgimnazjalnych i placówek oświatowych prowadzących kształcenie zawodowe, instruktorzy praktycznej nauki zawodu;</li> <li>5. Pracodawcy/Przedsiębiorcy/Rzemieślnicy oraz ich zrzeszenia i stowarzyszenia.</li> <li>6. Partnerzy społeczno – gospodarczy.</li> </ol> |
| <b>Kwota</b>               | <p>Łączna alokacja dla Działań RPO WSL wdrażanych przez WUP w Katowicach w ramach Osi XI, dla naborów planowanych do ogłoszenia w 2015 r.: 11 972 444,18 €, w tym:</p> <p>11.3 Dostosowanie oferty kształcenia zawodowego do potrzeb lokalnego rynku pracy - kształcenie zawodowe osób dorosłych - projekty konkursowe - 6 114 602,16 €;</p> <p>11.4.1 Kształcenie ustawiczne – projekty w ramach Zintegrowanych Inwestycji Terytorialnych - 682 170,51 €;</p> <p>11.4.2 Kształcenie ustawiczne – gospodarczego regionu - projekty w ramach Regionalnych Inwestycji Terytorialnych - 500 125,00 €;</p>  |

|  |  |
|--|--|
|  | 11.4.3 Kształcenie ustawiczne - projektu konkursowe -<br>4 675 546,51 €. |
|--|--|

**VIII. KARTY ZADAŃ DO REGIONALNEGO PLANU DZIAŁAŃ NA RZECZ  
ZATRUDNIENIA NA 2015 ROK**