



Wojewódzki Urząd Pracy w Katowicach

40-048 Katowice, ul. Kościuszki 30



Województwo Śląskie
Europejski Region Przedsiębiorczości 2021-2022

Informacja statystyczna dotycząca długotrwale zarejestrowanych bezrobotnych w województwie śląskim

Katowice, listopad 2021 r.

Wojewódzki Urząd Pracy w Katowicach jest jednostką organizacyjną Samorządu Województwa Śląskiego.

Zgodnie z zapisami art. 2 ust. 1 pkt 5 ustawy o promocji zatrudnienia i instytucjach rynku pracy do grupy długotrwale bezrobotnych zaliczane są osoby pozostające w rejestrze powiatowego urzędu pracy łącznie przez okres 12 miesięcy w okresie ostatnich 2 lat, z wyłączeniem okresów odbywania stażu i przygotowania zawodowego dorosłych.

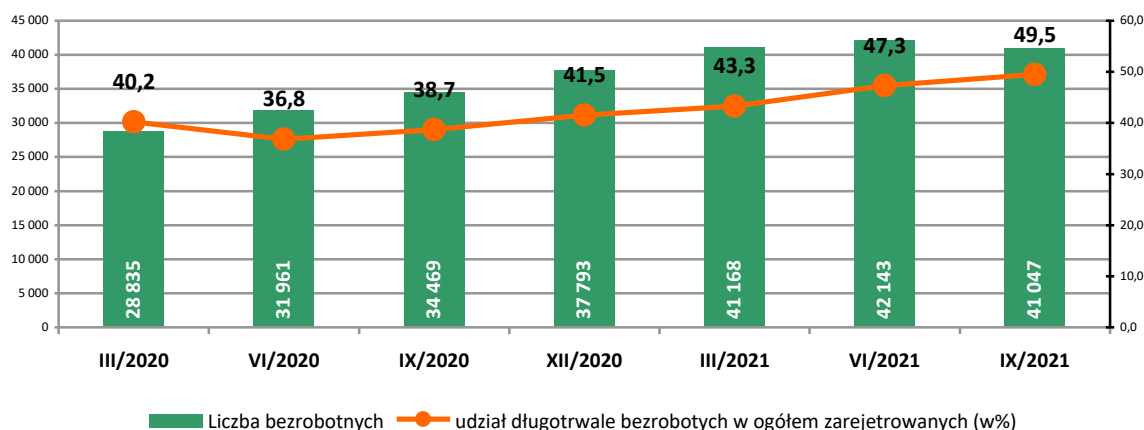
Zjawisko długotrwałego bezrobocia z pewnością stanowi istotny problem i wyzwanie dla współczesnego rynku pracy. W województwie śląskim według stanu na koniec września 2021 r. liczba długotrwale bezrobotnych wynosiła 41 047 osób, tj. 49,5% ogółu zarejestrowanych. Z najnowszych danych wynika, że w październiku br. udział ten jeszcze wzrósł i osiągnął poziom 50,1%, czyli długotrwale zarejestrowani stanowią połowę wszystkich bezrobotnych w województwie śląskim.

Warto jednak zaznaczyć, iż poziom bezrobocia długotrwałego w naszym województwie na tle innych województw jest jednym z niższych. Śląskie znajduje się na 3 miejscu w kraju za województwami wielkopolskim (46,6%) i lubuskim (47,7%).

Rozpatrując sytuację w układzie poszczególnych subregionów naszego województwa można zauważyć, iż na koniec III kwartału br. największy odsetek długotrwale bezrobotnych notowano w subregionie zachodnim - 50,0%, następnie w subregionach centralnym i południowym po 49,4% oraz w subregionie północnym 49,2%. We wszystkich subregionach odnotowano wzrost liczby długotrwale zarejestrowanych bezrobotnych. Biorąc pod uwagę ujęcie procentowe największy przyrost wystąpił w subregionie zachodnim o 12,2 p. proc. oraz w subregionie północnym o 11,7 p. proc.

Od czerwca 2020 r. udział długotrwale bezrobotnych stale wzrasta także w ogólnej liczbie zarejestrowanych w województwie śląskim. Analizując dane w okresie rocznym, wrzesień 2021 roku do września 2020 roku, odnotowano wzrost liczby długotrwale bezrobotnych o 6,6 tys. osób. Szczegółowe dane przedstawia wykres 1.

Wykres 1. Liczba osób długotrwale bezrobotnych zarejestrowanych w urzędach pracy województwa śląskiego (stan na koniec kwartału)



Według stanu na 30 września br. w województwie śląskim długotrwale bezrobotne kobiety w liczbie 23 645 stanowiły większość w ogóle zarejestrowanych pań tj. 51,7%. Najwięcej długotrwale zarejestrowanych kobiet było w subregionie centralnym – 13 850, a ich udział wyniósł 51,8%.

We wrześniu ubiegłego roku udział długotrwale zaewidencjonowanych kobiet wśród wszystkich zarejestrowanych pań w województwie wynosił 42,3%. Jak wynika

z przedstawionych danych w ciągu roku nastąpił wzrost omawianej grupy o 2,9 tys. tj. 13,9% (udział długotrwale bezrobotnych kobiet wzrósł o 9,4 p. proc.)

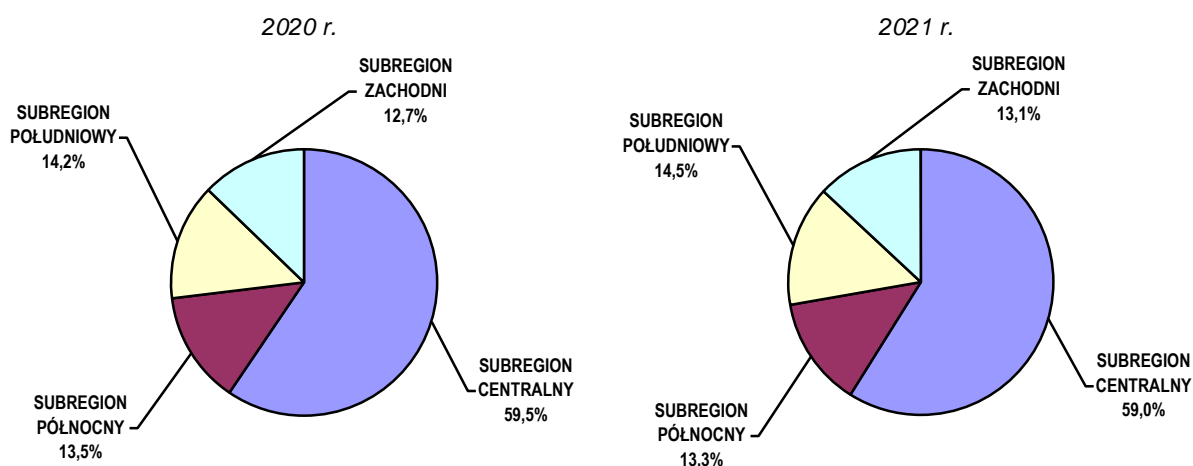
Tabela 1. Dane dotyczące bezrobotnych kobiet zarejestrowanych w urzędach pracy województwa śląskiego (stan na koniec kwartału)

Kwartał	Liczba zarejestrowanych kobiet	Liczba długotrwale bezrobotnych kobiet	Udział długotrwale bezrobotnych kobiet do ogółu bezrobotnych kobiet
I kw. 2020 r.	39 618	17 478	44,1%
II kw. 2020 r.	47 543	19 377	40,8%
III kw. 2020 r.	49 025	20 752	42,3%
IV kw. 2020 r.	49 851	22 240	44,6%
I kw. 2021 r.	51 844	23 828	46,0%
II kw. 2021 r.	48 706	24 276	49,8%
III kw. 2021 r.	45 775	23 645	51,7%

Na koniec września 2021 roku udział kobiet długotrwale bezrobotnych wśród ogółu zarejestrowanych tej kategorii to 57,6%. W ciągu roku odnotowano spadek udziału pań wśród wszystkich długotrwale zarejestrowanych o 2,6 p. proc. Największy spadek wystąpił w subregionie północnym o 3,4 p. proc., a najmniejszy w subregionie południowym o 1,7 p. proc.

W miesiącach od stycznia do września 2021 r. do rejestrów urzędów pracy „napłynęło” 27 155 osób posiadających status długotrwale bezrobotnych, w tym większość stanowiły kobiety w liczbie 14 631. W tych samych miesiącach roku poprzedniego w urzędach pracy zarejestrowało się znacznie mniej osób - 20 391, w tym 11 849 kobiet. Z powyższych danych wynika, że kobiety rejestrowały się częściej niż mężczyźni. Proporcje napływu osób długotrwale bezrobotnych w subregionach województwa śląskiego w 2020 r. i 2021 r. obrazują poniższe wykresy. Wynika z nich, że największy napływ osób rejestrujących się w urzędach pracy ze statusem długotrwale bezrobotnych odnotowano w subregionie centralnym. Należy jednak zauważyć, że właśnie w subregionie centralnym, a także północnym w ciągu roku zmniejszył się odsetek napływu opisywanej grupy.

Wykres 2. Udział liczby nowozarejestrowanych długotrwale bezrobotnych w ogólnej liczbie rejestrujących się w okresie I – IX (napływ)



Z powiatowych urzędów pracy województwa śląskiego od początku roku do końca września br. wyłączono 23 901 długotrwale bezrobotnych, w tym 13 226 kobiet.

W porównaniu do analogicznego okresu roku poprzedniego liczba wyrejestrowanych wzrosła aż o 8,9 tys. osób. Zarówno w 2020 r. jak i w 2021 r. wśród wyłączanych z ewidencji długotrwale bezrobotnych dominowały kobiety.

Pomimo trudności w skutecznym aktywizowaniu długotrwale bezrobotnych wielu osobom udaje się znaleźć zatrudnienie. W ciągu 9 miesięcy br. z powodu podjęcia pracy wyłączono z ewidencji 10 833 osoby długotrwale bezrobotne, w tym 6 229 kobiet. W porównaniu z analogicznym okresem 2020 roku z tego tytułu z urzędów pracy wyrejestrowano o ponad 4,8 tys. osób więcej tj. o 79,9%. Warto zaznaczyć, iż najczęściej bezrobotni podejmowali pracę niesubsydiowaną. Tabela 2 przedstawia liczbę osób długotrwale bezrobotnych wyłączonych z ewidencji z tytułu podjęcia zatrudnienia, w układzie subregionów.

Tabela 2. Długotrwale bezrobotni wyrejestrowani z urzędów pracy z tytułu podjęcia zatrudnienia, w układzie subregionów

Obszar	Długotrwale bezrobotni (ogółem) wyrejestrowani z urzędów pracy w okresie I-IX		w tym z tytułu podjęcia pracy		% udział podjęć pracy w ogóle wyrejestrowanych w 2021 r.	z ogółem wyrejestrowane długotrwale bezrobotne kobiety w okresie I-IX		w tym z tytułu podjęcia pracy		% udział podjęć pracy kobiet w ogóle wyrejestrowanych kobiet w 2021 r.
	2020 r.	2021 r.	2020 r.	2021 r.		2020 r.	2021 r.	2020 r.	2021 r.	
WOJ. ŚLĄSKIE	14 946	23 901	6 020	10 833	45,3	8 824	13 226	3 794	6 229	47,1
SUBREGION CENTRALNY	9 349	13 957	3 542	6 143	44,0	5 531	7 749	2 267	3 597	46,4
SUBREGION PÓŁNOCNY	2 054	3 175	852	1 645	51,8	1 136	1 639	501	855	52,2
SUBREGION POŁUDNIOWY	1 877	3 522	932	1 716	48,7	1 068	1 874	538	943	50,3
SUBREGION ZACHODNI	1 666	3 247	694	1 329	40,9	1 089	1 964	488	834	42,5

Analizując strukturę osób długotrwale bezrobotnych według czasu pozostawania bez pracy, na koniec III kwartału 2021 r., widać, że uległa ona zmianom w porównaniu z analogicznym okresem 2020 roku.

Na koniec września br. w grupie osób długotrwale bezrobotnych pozostających bez pracy od 6 do 12 miesięcy odnotowano najwyższy spadek udziału wśród ogółu długotrwale zarejestrowanych, o 10,2 p. proc. Spadki, chociaż dużo mniejsze, notowano również pośród zarejestrowanych od 3 do 6 miesięcy i od 1 do 3 miesięcy. Natomiast znacząco wzrósł udział osób pozostających bez pracy od 12 do 24 miesięcy, aż o 11,2 p. proc. i na koniec III kwartału bieżącego roku osiągnął poziom 46,9%. Wystąpiły także niewielkie wzrosty udziału długotrwale bezrobotnych w grupach osób pozostających bez pracy powyżej 24 miesięcy oraz do 1 miesiąca. Szczegółowe dane prezentuje tabela 3.

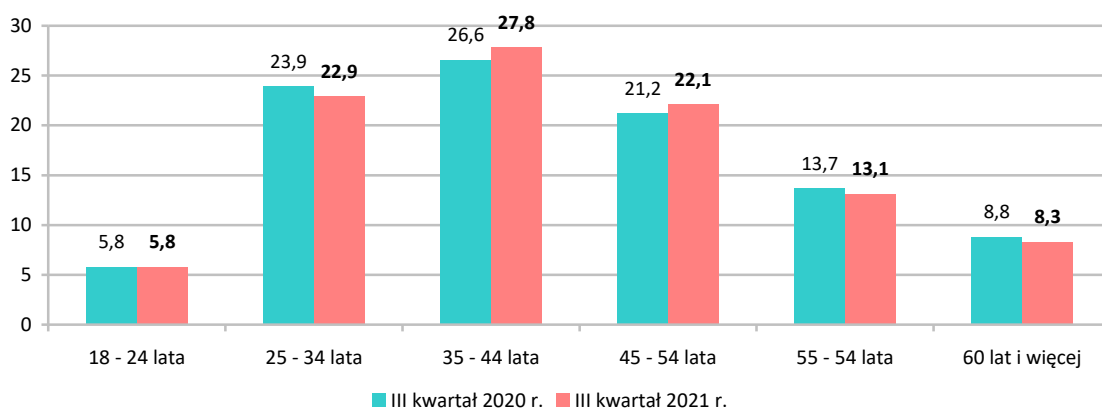
Tabela 3. Długotrwale bezrobotni według czasu pozostawania bez pracy stan na koniec III kwartału

Wyszczególnienie	Liczba osób długotrwale bezrobotnych		Udział wśród ogółu długotrwale bezrobotnych		spadek/wzrost udziału (w p. proc)
	2020 r.	2021 r.	2020 r.	2021 r.	
do 1 miesiąca	560	773	1,6%	1,9%	0,3
od 1 do 3 miesięcy	1 079	1 008	3,1%	2,5%	-0,6
od 3 do 6 miesięcy	1 632	1 077	4,7%	2,6%	-2,1
od 6 do 12 miesięcy	5 883	2 850	17,1%	6,9%	-10,2
od 12 do 24 miesięcy	12 319	19 266	35,7%	46,9%	11,2
powyżej 24 miesięcy	12 996	16 073	37,7%	39,2%	1,5
ogółem	34 469	41 047	100%	100%	-

Biorąc pod uwagę najliczniejszą kategorię długotrwale bezrobotnych pozostających bez pracy od 12 do 24 miesięcy, w podziale na poszczególne subregiony województwa śląskiego, najwyższy wzrost udziału opisywanej grupy zaobserwowano w rejonie centralnym o 13,9 p. proc., a najniższy wzrost udziału w rejonie południowym o 4,8 p. proc. Na koniec września 2021 r. najwyższy udział długotrwale zarejestrowanych w urzędach pracy od 12 do 24 miesięcy wystąpił w subregionie północnym i wynosił on 48,3%.

Wśród długotrwale bezrobotnych w województwie śląskim przeważają osoby w wieku od 35 do 44 lat. Na koniec III kwartału br. ta grupa wiekowa stanowiła 27,8% wszystkich długotrwale zarejestrowanych. W ciągu roku odnotowano najwyższy wzrost udziału właśnie tej kategorii bezrobotnych o 1,2 p. proc. Ponadto wzrósł odsetek osób w wieku 45 – 54 lata o 0,9 p. proc. W najmłodszej grupie długotrwale bezrobotnych udział pozostał na takim samym poziomie, co przed rokiem, tj. 5,8%. Natomiast w pozostałych 3 grupach wiekowych odsetek uległ niewielkiemu zmniejszeniu.

Wykres 3. Struktura długotrwale bezrobotnych w woj. śląskim według wieku w III kwartale 2020 r. i 2021 r. (w %)



We wszystkich subregionach, podobnie jak w całym województwie śląskim, dominują długotrwale bezrobotni w wieku od 35 do 44 lat. Należy jednak zauważyć, że w ciągu roku w subregionie północnym zaobserwowano najwyższy wzrost udziału, aż o 2,0 p. proc., wśród osób w wieku od 45 do 54 lat. Wskazana grupa wiekowa na koniec września br. stanowi 22,7% wszystkich długotrwale bezrobotnych w subregionie północnym. Warto także podkreślić, że tylko w subregionie zachodnim wzrósł udział osób młodych do 24 lat, o 1,2 p. proc. i na koniec września br. wyniósł on 8,7%.

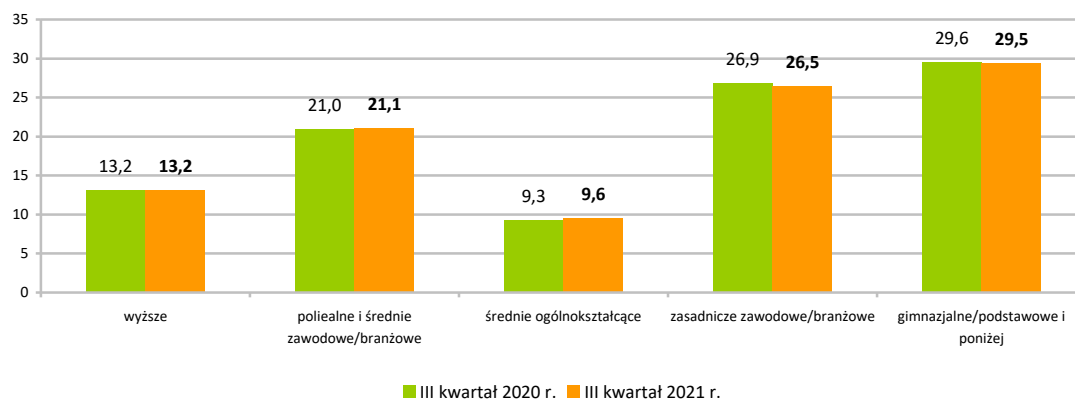
Tabela 4. Długotrwale bezrobotni według wykształcenia, w układzie subregionów

Obszar	18–24 lat		25–34 lat		35–44 lat		45–54 lat		55–59 lat		60 lat i więcej	
	2020	2021	2020	2021	2020	2021	2020	2021	2020	2021	2020	2021
WOJ. ŚLĄSKIE	5,8%	5,8%	23,9%	22,9%	26,6%	27,8%	21,2%	22,1%	13,7%	13,1%	8,8%	8,3%
SUBREGION CENTRALNY	5,1%	5,0%	23,4%	22,1%	27,5%	28,8%	21,3%	22,1%	13,6%	13,2%	9,3%	8,7%
SUBREGION PÓŁNOCNY	6,5%	5,6%	26,1%	24,7%	25,9%	26,3%	20,7%	22,7%	12,2%	12,2%	8,6%	8,5%
SUBREGION POŁUDNIOWY	6,6%	6,3%	22,4%	23,5%	23,8%	25,6%	22,7%	22,7%	15,3%	13,5%	9,2%	8,4%
SUBREGION ZACHODNI	7,5%	8,7%	25,8%	23,9%	26,3%	27,1%	20,0%	20,8%	13,7%	13,3%	6,7%	6,3%

Struktura długotrwale bezrobotnych według poziomu wykształcenia w ciągu ostatniego roku uległa niewielkim zmianom. Na koniec września br. nadal najliczniejszymi grupami są osoby posiadające wykształcenie gimnazjalne/podstawowe i poniżej oraz

zasadnicze zawodowe/branżowe. Wskazane grupy stanowią 56,0% wszystkich długotrwanie zarejestrowanych w województwie śląskim. Szczegółowe dane dotyczące poziomu wykształcenia przedstawia wykres 4.

Wykres 4. Struktura długotrwanie bezrobotnych w woj. śląskim według poziomu wykształcenia w III kwartale 2020 r. i 2021 r. (w %)



W poszczególnych subregionach województwa śląskiego również przeważają długotrwanie bezrobotni z niskim poziomem wykształcenia. Najwyższy udział długotrwanie zarejestrowanych legitymujących się wykształceniem gimnazjalnym lub niższym odnotowano w regionie zachodnim tj. 33,3%. Subregion południowy charakteryzuje się najwyższym udziałem osób z wykształceniem zasadniczym zawodowym lub branżowym tj. 30,2%. Natomiast spośród czterech subregionów naszego województwa największy udział osób długotrwanie bezrobotnych z wyższym wykształceniem, na poziomie 16,6%, występuje w subregionie północnym.

Tabela 5. Długotrwanie bezrobotni według poziomu wykształcenia, w układzie subregionów

Obszar	Poziom wykształcenia									
	wyższe		policealne i średnie zawodowe/branżowe		średnie ogólnokształcące		zasadnicze zawodowe/branżowe		gimnazjalne/podstawowe i poniżej	
	stan na III kwartał									
	2020 r.	2021 r.	2020 r.	2021 r.	2020 r.	2021 r.	2020 r.	2021 r.	2020 r.	2021 r.
WOJ. ŚLĄSKIE	13,2%	13,2%	21,0%	21,1%	9,3%	9,6%	26,9%	26,5%	29,6%	29,5%
SUBREGION CENTRALNY	12,9%	12,9%	21,1%	21,2%	9,4%	9,9%	26,1%	25,2%	30,5%	30,7%
SUBREGION PÓŁNOCNY	17,6%	16,6%	24,1%	23,9%	8,3%	8,7%	25,3%	26,4%	24,8%	24,4%
SUBREGION POŁUDNIOWY	13,3%	14,1%	19,5%	20,7%	9,7%	9,5%	30,5%	30,2%	26,9%	25,6%
SUBREGION ZACHODNI	10,1%	10,1%	18,7%	18,6%	9,3%	9,6%	27,8%	28,5%	34,1%	33,3%

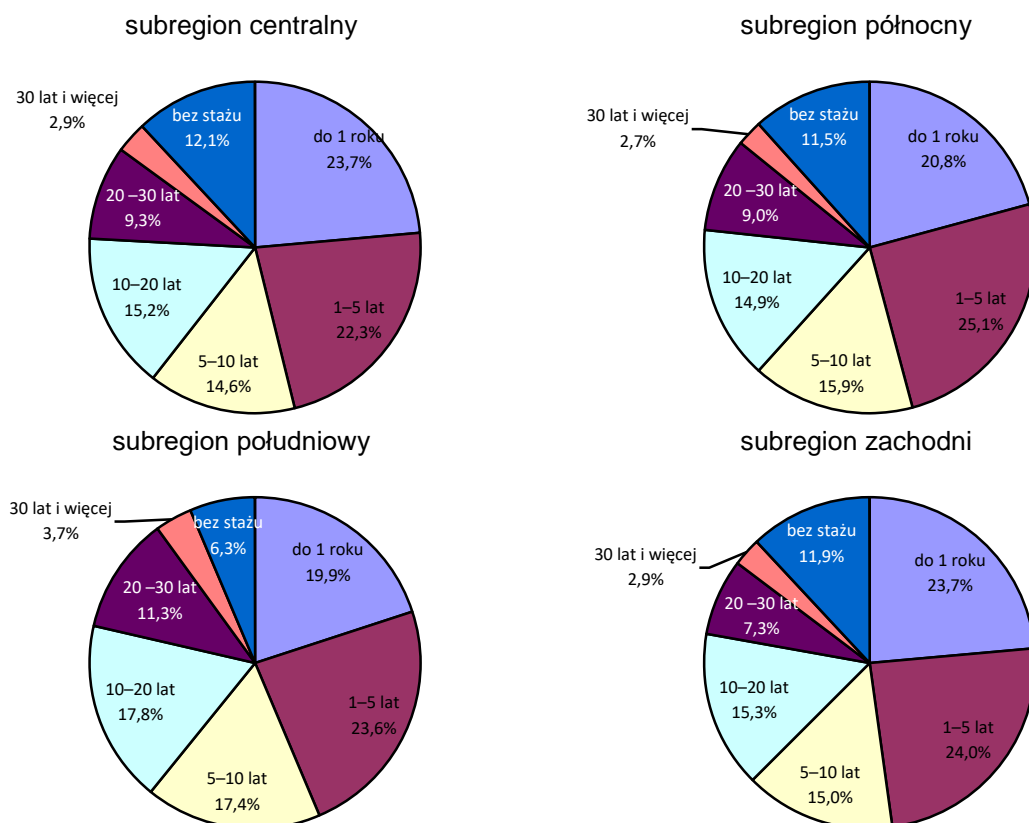
Dużym problemem wpływającym na utrudnioną aktywizację osób długotrwanie bezrobotnych jest niewielkie doświadczenie zawodowe lub nieaktualne umiejętności do wykonywania zawodu. Dane przedstawione w tabeli 5 pokazują, że prawie co trzeci długotrwanie zarejestrowany w województwie śląskim nigdy nie pracował lub posiada staż zawodowy krótszy niż 1 rok. Tylko co ósmy może wykazać się ponad dwudziestoletnim stażem pracy. Pozytywnym aspektem jest, że od września 2020 roku do września br. w województwie śląskim zmniejszył się udział osób długotrwanie bezrobotnych nie posiadających żadnego doświadczenia zawodowego o 0,8 p. proc.

Tabela 6. Długotrwanie bezrobotni w woj. śląskim według stażu pracy – stan na koniec III kwartału

wyszczególnienie	2020 r.		2021 r.		spadek/wzrost udziału (w p. proc)
	liczba	%	liczba	%	
do 1 roku	8 006	23,2%	9 338	22,7%	- 0,5
1-5 lat	7 762	22,5%	9 474	23,1%	0,6
5-10 lat	5 098	14,8%	6 264	15,3%	0,5
10-20 lat	5 208	15,1%	6 378	15,5%	0,4
20-30 lat	3 276	9,5%	3 807	9,3%	- 0,2
30 lat i więcej	1 026	3,0%	1 220	3,0%	0,0
bez stażu	4 093	11,9%	4 566	11,1%	- 0,8

Biorąc pod uwagę sytuację w subregionach województwa najniższy odsetek długotrwanie bezrobotnych nie posiadających stażu pracy jest w regionie południowym i wynosi on 6,3%, a prawie co 6 bezrobotny posiada ponad 20 – letni staż pracy. Natomiast gorsza sytuacja występuje w subregionie centralnym, gdzie udział długotrwanie zarejestrowanych bez stażu pracy wynosi 12,1% i co ósmy długotrwanie bezrobotny może wykazać się ponad 20 – letnim zatrudnieniem. Najmniej osób bezrobotnych z omawianej kategorii, bo tylko co dziesiąty, legitymuje się długoletnim stażem zatrudnienia w subregionie zachodnim.

Wykres 5. Długotrwanie bezrobotni według staży pracy, w układzie subregionów - stan na koniec III kwartału 2021 r.



Powszechnie wiadomo, że im dłuższy czas pozostawania w rejestrach bezrobotnych tym bardziej utrudniony jest powrót na rynek pracy. Osoby długotrwale bezrobotne często nie widzą sensu w poszukiwaniu zatrudnienia i cechują się postawą pasywną. Aktywizacja tej grupy jest czasochłonna i kosztowna, a udzielenie skutecznej pomocy wymaga zaangażowania doradców zawodowych, psychologów i indywidualnego podejścia. W pracy z osobami długotrwale bezrobotnymi pomagają z pewnością instrumenty przewidziane ustawowo oraz fundusze unijne, a także różne programy regionalne.