



WOJEWÓDZKI URZĄD PRACY
ZESPÓŁ DS. STATYSTYKI, BADAŃ I ANALIZ

**Bezrobocie rejestrowane według zawodów
w województwie śląskim
(I półrocze 2017)**

Katowice, sierpień 2017 r.

1. Analiza bezrobocia według zawodów (grup zawodów)

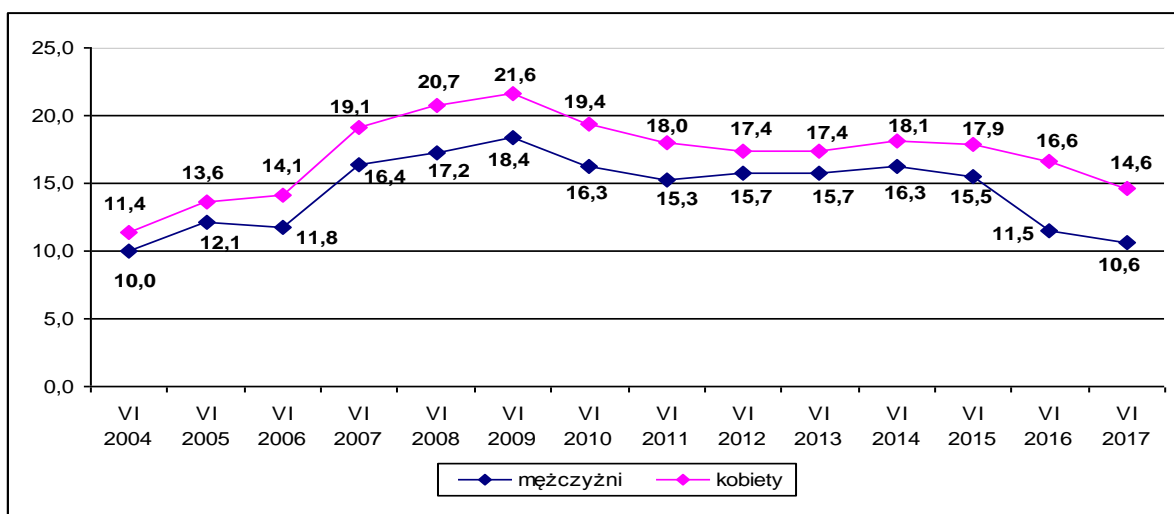
1.1. Struktura bezrobotnych według grup zawodów

W końcu czerwca 2017 roku, bezrobotni posiadający zawód stanowili 87,1% wszystkich zarejestrowanych w urzędach pracy (86,8% w I połowie 2016 r.).

Według stanu na 30 czerwca 2017 roku w rejestrach pozostawało 13 547 bezrobotnych „bez zawodu”, co stanowiło 12,9% ogółu zarejestrowanych. W odniesieniu do sytuacji sprzed roku ich liczba zmalała o 3 733 osoby spadł także ich udział wśród ogółu bezrobotnych zaewidencjonowanych w śląskich powiatowych urzędach pracy (30.06.2016 r. – 17 280 bezrobotnych „bez zawodu”, co stanowiło 13,2% ogółu).

Płeć różnicuje sytuację bezrobotnych kwalifikujących się do kategorii „bez zawodu”. Z poniższego wykresu wynika, że bez względu na okres sprawozdawczy, udział kobiet „bez zawodu” wśród ogółu bezrobotnych pań jest wyższy, niż analogiczny odsetek notowany w subpopulacji mężczyzn.

**Udział bezrobotnych „bez zawodu” wśród ogółu zarejestrowanych z podziałem na płeć
(dane w %)**



Analizując strukturę zawodową bezrobocia na poziomie wielkich grup zawodów stwierdzamy, że podobnie jak w poprzednich latach, większość osób bezrobotnych zaliczała się do następujących grup zawodowych: „pracownicy usług osobistych i sprzedawcy”, „robotnicy przemysłowi i rzemieślnicy”, „technicy i inny średni personel” oraz „pracownicy przy pracach prostych”.

Poniższa tabela przedstawia zmiany liczebności bezrobotnych w poszczególnych wielkich grupach zawodów, z uwzględnieniem osób pozostających „bez zawodu” w latach 2007-2017 według stanu na 30 czerwca.

Bezrobotni według wielkich grup zawodów w latach 2007 – 2017 (stan na 30 czerwca)

Kod	Wielkie grupy zawodowe	2007 r.	2008 r.	2009 r.	2010 r.	2011 r.	2012 r.	2013 r.	2014 r.	2015 r.	2016 r.	2017 r.
-	Bez zawodu	30 667	25 167	29 897	31 060	29 906	31 399	35 033	32 569	26 706	17 280	13 547
0	Siły zbrojne	8	48	6	7	55	51	82	90	79	62	51
1	Przedstawiciele władz publicznych, wyżsi urzędnicy i kierownicy	999	846	931	1 390	1 298	1 487	1 811	1 726	1 608	1 549	1 358
2	Specjaliści	11 926	9 668	12 303	14 211	14 817	15 617	17 104	15 279	13 312	11 362	9 827
3	Technicy i inny średni personel	21 712	17 007	20 881	23 294	20 855	21 360	22 452	19 676	16 275	13 993	11 461
4	Pracownicy biurowi	9 809	7 717	7 490	9 314	10 001	10 817	11 536	10 469	9 218	8 087	6 825
5	Pracownicy usług osobistych i sprzedawcy	23 608	18 246	18 262	23 015	32 314	35 166	38 370	34 552	29 501	26 074	21 779
6	Rolnicy, ogrodnicy, leśnicy i rybacy	2 531	1 820	1 751	1 971	1 982	2 067	2 203	2 023	1 638	1 355	1 085
7	Robotnicy przemysłowi i rzemieślnicy	37 741	28 422	35 082	40 871	39 323	40 979	46 202	41 773	34 282	27 758	20 986
8	Operatorzy i monterzy maszyn i urządzeń	6 967	5 672	7 282	8 963	10 152	10 668	12 767	11 457	10 243	8 752	6 801
9	Pracownicy przy pracach prostych	19 992	15 400	14 645	18 806	17 643	19 004	21 101	19 399	16 728	14 421	11 231
Razem		165 960	130 013	148 530	172 902	178 346	188 615	208 661	189 013	159 590	130 693	104 951

W stosunku do stanu z końca czerwca roku 2017, procentowy udział w ogólnej liczbie bezrobotnych osób w kategorii „bez zawodu”, spadł z 13,22% do 12,90%. Zanotowano wzrost udziału w grupach: „pracownicy usług osobistych i sprzedawcy” (z 19,95% do 20,75%), „technicy i inny średni personel” (z 10,71% do 10,92%), „specjaliści” (z 8,69% do 9,36%) oraz „przedstawiciele władz publicznych, wyżsi urzędnicy i kierownicy” (z 1,19% do 1,29%).

Spadek udziału w strukturze bezrobotnych wystąpił w grupach: „robotnicy przemysłowi i rzemieślnicy” (z 21,24% do 19,99%), „pracownicy przy pracach prostych” (z 11,03% do 10,70%), „operatorzy i monterzy maszyn i urządzeń” (z 6,70% do 6,48%), „pracownicy biurowi” (z 6,19% do 4,84%) oraz „rolnicy, ogrodnicy, leśnicy i rybacy” (z 1,04% do 1,03%).

Największy spadek nastąpił w grupie „pracownicy biurowi”, która na koniec czerwca 2016 roku stanowiła 6,19%, a w końcu czerwca roku 2017 – 4,84% ogółu bezrobotnych.

Procentowy udział osób bezrobotnych w ramach wielkich grup zawodowych w ogólnej liczbie bezrobotnych latach 2012-2017 – stany na 30 czerwca

Grupy zawodowe	ogółem 30.VI.2012	udział %	ogółem 30.VI.2013	udział %	ogółem 30.VI.2014	udział %	ogółem 30.VI.2015	udział %	ogółem 30.VI.2016	udział %	ogółem 30.VI.2017	udział %
<i>Bez zawodu</i>	31 399	16,60%	35 033	16,80%	32 569	17,20%	26 706	16,80%	17 280	13,22%	13 547	12,90%
<i>Siły zbrojne</i>	51	0,00%	82	0,00%	90	0,05%	79	0,05%	62	0,05%	51	0,05%
<i>Przedstawiciele władz publicznych, wyżsi urzędnicy i kierownicy</i>	1 487	0,80%	1 811	0,90%	1 726	0,90%	1 608	1,00%	1 549	1,19%	1 358	1,29%
<i>Specjaliści</i>	15 617	8,30%	17 104	8,20%	15 279	8,10%	13 312	8,30%	11 362	8,69%	9 827	9,36%
<i>Technicy i inny średni personel</i>	21 360	11,30%	22 452	10,80%	19 676	10,40%	16 275	10,20%	13 993	10,71%	11 461	10,92%
<i>Pracownicy biurowi</i>	10 817	5,70%	11 536	5,50%	10 469	5,50%	9 218	5,80%	8 087	6,19%	6 825	4,84%
<i>Pracownicy usług osobistych i sprzedawcy</i>	35 166	18,60%	38 370	18,40%	34 552	18,30%	29 501	18,50%	26 074	19,95%	21 779	20,75%
<i>Rolnicy, ogrodnicy, leśnicy i rybacy</i>	2 067	1,10%	2 203	1,10%	2 023	1,10%	1 638	1,00%	1 355	1,04%	1 085	1,03%
<i>Robotnicy przemysłowi i rzemieślnicy</i>	40 979	21,70%	46 202	22,10%	41 773	22,10%	34 282	21,50%	27 758	21,24%	20 986	19,99%
<i>Operatorzy i monterzy maszyn i urządzeń</i>	10 668	5,70%	12 767	6,10%	11 457	6,10%	10 243	6,40%	8 752	6,70%	6 801	6,48%
<i>Pracownicy przy pracach prostych</i>	19 004	10,10%	21 101	10,10%	19 399	10,30%	16 728	10,50%	14 421	11,03%	11 231	10,70%
Razem	188 615	100%	208 661	100%	189 013	100%	159 590	100%	130 693	100%	104 951	100%

Generalnie, można powiedzieć, iż utrzymuje się obserwowana od 2012 roku tendencja stabilizacji struktury wielkich grup zawodowych reprezentowanych przez bezrobotnych województwa śląskiego.

W kolejnej tabeli przedstawiono procentowy udział kobiet w „napływie” do bezrobocia w poszczególnych grupach zawodowych w I połowie bieżącego roku i w pięciu poprzednich latach. Bez względu na rok sprawozdawczy, na poziomie wielkich grup zawodów, w pięciu kategoriach obserwujemy nadreprezentację kobiet. Do najbardziej sfeminizowanych należy zaliczyć grupy wielkie: „*pracownicy usług osobistych i sprzedawcy*” (w okresie od stycznia do czerwca 2017 r. kobiety stanowiły 77,55% całego „napływu” w tej grupie zawodów), „*pracownicy biurowi*” (68,00%) oraz „*specjaliści*” (66,83%%). Jednocześnie w tych trzech wielkich grupach zawodowych obserwowaliśmy 53,0% „napływu” wszystkich kobiet – odpowiednio: 29,5% w grupie „*pracownicy usług osobistych i sprzedawcy*”, 14,6% w grupie „*specjaliści*” i 8,9% w grupie „*pracownicy biurowi*” (zob. tabela poniżej)

Procentowy udział kobiet wśród ogółu „napływu” bezrobotnych w podziale na wielkie grupy zawodowe – ujęcie rankingowe według roku 2017

kod	Nazwa grupy	I-VI 2012	I-VI 2013	I-VI 2014	I-IV 2015	I-IV 2016	I-IV 2017
5	Pracownicy usług osobistych i sprzedawcy	77,50%	76,60%	77,30%	78,00%	77,57%	77,55%
4	Pracownicy biurowi	69,60%	67,30%	67,80%	67,60%	68,50%	68,00%
2	Specjaliści	66,20%	65,90%	65,30%	66,10%	67,36%	66,83%
6	Rolnicy, ogrodnicy, leśnicy i rybacy	63,30%	60,10%	59,00%	59,30%	62,35%	64,56%
3	Technicy i inny średni personel	52,80%	51,80%	52,70%	53,00%	53,65%	53,83%
1	Przedstawiciele władz publicznych, wyżsi urzędnicy i kierownicy	44,10%	43,90%	43,40%	44,00%	47,94%	43,72%
9	Pracownicy przy pracach prostych	45,00%	41,90%	42,40%	42,50%	42,10%	42,37%
8	Operatorzy i monterzy maszyn i urządzeń	20,00%	18,00%	18,20%	20,40%	22,02%	20,56%
7	Robotnicy przemysłowi i rzemieślnicy	21,20%	18,80%	19,20%	17,90%	17,61%	18,10%
0	Siły zbrojne	0,00%	0,00%	0,00%	0,00%	0,00%	0,00%

Dokonując analizy zbiorowości bezrobotnych w podziale według dużych grup zawodowych na dzień 30.06.2017 r., stwierdzamy, iż największa liczba osób bezrobotnych należała do grupy: „sprzedawcy i pokrewni” – 13 251 osób (na koniec czerwca 2016 roku – 15 760), „pracownicy usług osobistych” – 7 343 osoby (8 775 osób w czerwcu 2016), „robotnicy obróbki metali, mechanicy maszyn i urządzeń i pokrewni” – 7 217 osób (9 503 w czerwcu 2016) oraz „robotnicy wykonujący prace proste w górnictwie, przemyśle, budownictwie i transporcie” – 6 252 osoby (8 205 osób w czerwcu 2016), a także „robotnicy w przetwórstwie spożywczym, obróbce drewna, produkcji wyrobów tekstylnych i pokrewni” – 5 435 osób (7 109 osób w końcu czerwca 2016).

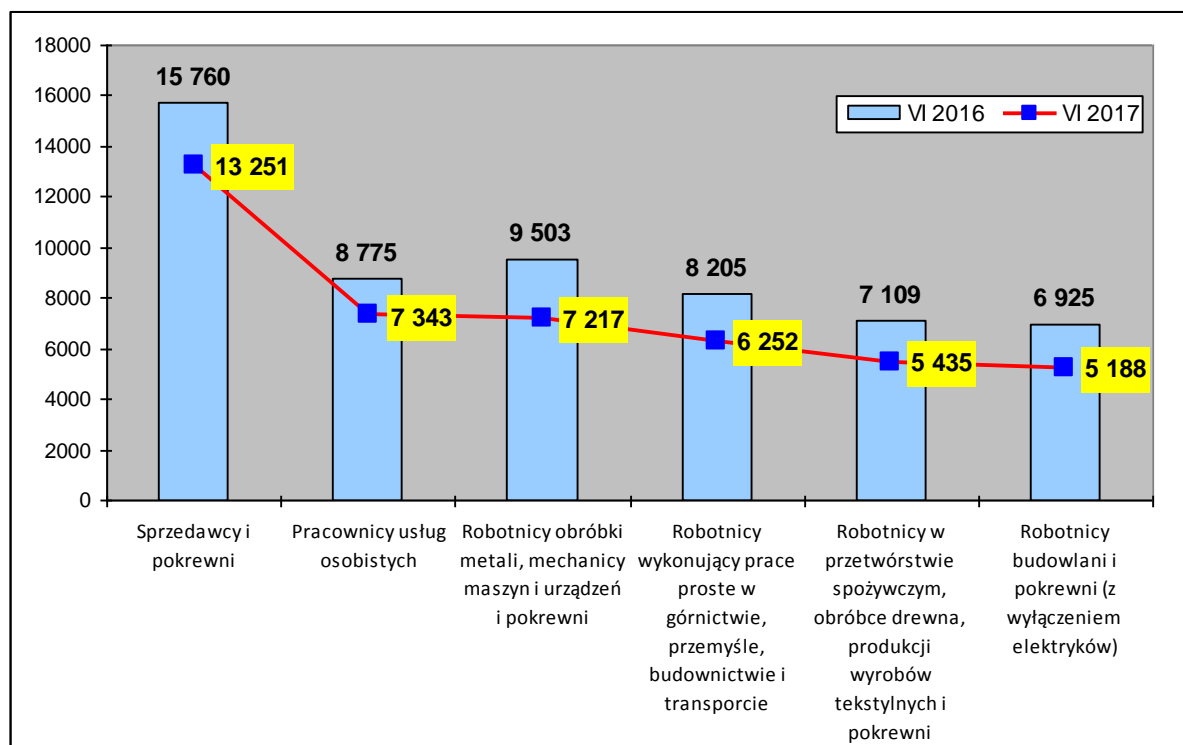
W każdej z powyższych kategorii liczba osób bezrobotnych dość znacznie spadła w porównaniu do sytuacji sprzed roku (zob. tabela poniżej).

Ranking dużych grup zawodowych według liczby zarejestrowanych osób bezrobotnych na dzień 30 czerwca 2017 r.

Kod	Nazwa grupy zawodów	Stan 30.06.2017 r.	W tym kobiety:	
			liczba	odsetek
52	Sprzedawcy i pokrewni	13 251	11 954	90,2
51	Pracownicy usług osobistych	7 343	5 682	77,4
72	Robotnicy obróbki metali, mechanicy maszyn i urządzeń i	7 217	574	8,0
93	Robotnicy wykonujący prace proste w górnictwie, przemyśle,	6 252	1 813	29,0
75	Robotnicy w przetwórstwie spożywczym, obróbce drewna,	5 435	3 537	65,1
71	Robotnicy budowlani i pokrewni (z wyłączeniem elektryków)	5 188	203	3,9
31	Średni personel nauk fizycznych, chemicznych i technicznych	4 282	1 572	36,7
33	Średni personel do spraw biznesu i administracji	3 968	3 056	77,0
81	Operatorzy maszyn i urządzeń wydobywczych i	3 624	1 027	28,3
41	Sekretarki, operatorzy urządzeń biurowych i pokrewni	3 139	2 815	89,7

Kod	Nazwa grupy zawodów	Stan 30.06.2017 r.	W tym kobiety:	
			liczba	odsetek
24	Specjaliści do spraw ekonomicznych i zarządzania	3 123	2 229	71,4
91	Pomoce domowe i sprzątaczk	2 840	2 581	90,9
83	Kierowcy i operatorzy pojazdów	2 119	164	7,7
43	Pracownicy do spraw finansowo-statystycznych i ewidencji	2 053	985	48,0
21	Specjaliści nauk fizycznych, matematycznych i technicznych	2 027	983	48,5
74	Elektrycy i elektronicy	1 986	204	10,3
26	Specjaliści z dziedziny prawa, dziedzin społecznych i kultury	1 924	1 304	67,8
23	Specjaliści nauczania i wychowania	1 809	1 499	82,9
32	Średni personel do spraw zdrowia	1 572	1 343	85,4
96	Ładowacze nieczystości i inni pracownicy wykonujący prace	1 416	735	51,9
42	Pracownicy obsługi klienta	1 236	1 108	89,6
73	Rzemieślnicy i robotnicy poligraficzni	1 160	796	68,6
34	Średni personel z dziedziny prawa, spraw społecznych,	1 059	835	78,8
82	Monterzy	1 058	572	54,1
54	Pracownicy usług ochrony	871	252	28,9
61	Rolnicy produkcji towarowej	870	633	72,8
22	Specjaliści do spraw zdrowia	645	565	87,6
94	Pracownicy wykonujący prace proste związane z	595	538	90,4
35	Technicy informatycy	580	152	26,2
44	Pozostali pracownicy obsługi biura	397	284	71,5
14	Kierownicy w branży hotelarskiej, handlu i innych branżach	386	239	61,9
12	Kierownicy do spraw zarządzania i handlu	383	201	52,5
53	Pracownicy opieki osobistej i pokrewni	314	276	87,9
13	Kierownicy do spraw produkcji i usług	307	87	28,3
25	Specjaliści do spraw technologii informacyjno-	299	72	24,1
11	Przedstawiciele władz publicznych, wyżsi urzędnicy i	282	84	29,8
63	Rolnicy i rybacy pracujący na własne potrzeby	110	96	87,3
62	Leśnicy i rybacy	105	17	16,2
92	Robotnicy wykonujący prace proste w rolnictwie, leśnictwie,	89	38	42,7
03	Żołnierze szeregowi	49	0	0,0
95	Sprzedawcy uliczni i pracownicy świadczący usługi na ulicach	39	26	66,7
01	Oficerowie sił zbrojnych	2	0	0,0

**Bezrobotni według dużych grup zawodów na koniec czerwca 2016 i 2017 roku.
Uwzględniono grupy, w których zarejestrowano co najmniej 5 000 bezrobotnych**



W końcu czerwca 2017 roku, w rejestrach powiatowych urzędów pracy pozostawało 1 859 bezrobotnych absolwentów (osób będących w okresie do 12 miesięcy od dnia ukończenia nauki) (na koniec czerwca 2016 bezrobotnych absolwentów było 2 522, w tym 1 506 kobiet). Zarejestrowani „absolwenci” skategoryzowani jako będący „bez zawodu” stanowią 28,1% ogółu zarejestrowanych bezrobotnych absolwentów (28,1% w końcu czerwca 2016 roku).

Do najliczniejszych grup zawodowych w kategorii bezrobotnych absolwentów zaliczamy: „specjalistów nauk fizycznych, matematycznych i technicznych” – 187 osób (262 osoby na koniec czerwca 2016 roku), „specjalistów do spraw ekonomicznych i zarządzania” – 155 osób (161osób na koniec czerwca 2016 roku), „specjalistów z dziedziny prawa, dziedzin społecznych i kultury” – 125 osób (154 osoby na koniec czerwca 2016 roku), „średni personel do spraw biznesu i administracji” – 125 osób (122 osoby na koniec czerwca 2016 roku) oraz „sprzedawcy i pokrewni” – 101 osób (161 osób na koniec czerwca 2016 roku). Porównując ze sobą dwa okresy sprawozdawcze można zauważyć, iż utrzymuje się tendencja na poziomie tych samych najliczniejszych grup bezrobotnych absolwentów (zob. tabela poniżej).

kod	Nazwa zawodu – grupy duże	Liczba bezrobotnych do 12 miesięcy od dnia ukończenia nauki – stan na 30.06.2017 r.	w tym liczba kobiet	Udział procentowy absolwentów w ogólnej liczbie bezrobotnych danej grupy
000	Bez zawodu	522	288	28,1
21	Specjaliści nauk fizycznych, matematycznych i technicznych	187	111	10,1
24	Specjaliści do spraw ekonomicznych i zarządzania	155	97	8,3
26	Specjaliści z dziedziny prawa, dziedzin społecznych i kultury	125	93	6,7
33	Średni personel do spraw biznesu i administracji	110	79	5,9
52	Sprzedawcy i pokrewni	101	88	5,4
31	Średni personel nauk fizycznych, chemicznych i technicznych	98	29	5,3
23	Specjaliści nauczania i wychowania	84	75	4,5
51	Pracownicy usług osobistych	68	62	3,7
34	Średni personel z dziedziny prawa, spraw społecznych, kultury i pokrewny	63	51	3,4
22	Specjaliści do spraw zdrowia	49	39	2,6
42	Pracownicy obsługi klienta	45	37	2,4
32	Średni personel do spraw zdrowia	42	33	2,3
35	Technicy informatycy	29	2	1,6
41	Sekretarki, operatorzy urządzeń biurowych i pokrewni	27	24	1,5
93	Robotnicy wykonujący prace proste w górnictwie, przemyśle, budownictwie i transporcie	19	13	1,0
25	Specjaliści do spraw technologii informacyjno-komunikacyjnych	18	0	1,0
43	Pracownicy do spraw finansowo-statystycznych i ewidencji materiałowej	17	8	0,9
72	Robotnicy obróbki metali, mechanicy maszyn i urządzeń i pokrewni	16	1	0,9
75	Robotnicy w przetwórstwie spożywczym, obróbce drewna, produkcji wyrobów tekstylnych i pokrewni	12	7	0,6
91	Pomoce domowe i sprzątaczk	11	9	0,6
54	Pracownicy usług ochrony	7	1	0,4
81	Operatorzy maszyn i urządzeń wydobywczych i przetwórczych	7	3	0,4
83	Kierowcy i operatorzy pojazdów	7	1	0,4
74	Elektrycy i elektronicy	6	1	0,3
12	Kierownicy do spraw zarządzania i handlu	5	5	0,3
14	Kierownicy w branży hotelarskiej, handlu i innych branżach usługowych	5	5	0,3
71	Robotnicy budowlani i pokrewni (z wyłączeniem elektryków)	5	0	0,3
61	Rolnicy produkcji towarowej	4	3	0,2
96	Ładowacze nieczystości i inni pracownicy wykonujący prace proste	4	1	0,2

kod	Nazwa zawodu – grupy duże	Liczba bezrobotnych do 12 miesięcy od dnia ukończenia nauki – stan na 30.06.2017 r.	w tym liczba kobiet	Udział procentowy absolwentów w ogólnej liczbie bezrobotnych danej grupy
53	Pracownicy opieki osobistej i pokrewni	3	2	0,2
44	Pozostali pracownicy obsługi biura	2	1	0,1
94	Pracownicy wykonujący prace proste związane z przygotowywaniem posiłków	2	2	0,1
11	Przedstawiciele władz publicznych, wyżsi urzędnicy i dyrektorzy generalni	1	1	0,1
13	Kierownicy do spraw produkcji i usług	1	0	0,1
73	Rzemieślnicy i robotnicy poligraficzni	1	0	0,1
95	Sprzedawcy uliczni i pracownicy świadczący usługi na ulicach	1	0	0,1
01	Oficerowie sił zbrojnych	0	0	0,0
03	Żołnierze szeregowi	0	0	0,0
62	Leśnicy i rybacy	0	0	0,0
63	Rolnicy i rybacy pracujący na własne potrzeby	0	0	0,0
82	Monterzy	0	0	0,0
92	Robotnicy wykonujący prace proste w rolnictwie, leśnictwie, leśnictwie i rybactwie	0	0	0,0
Razem		1 859	1 172	100,0

Analiza grup zawodów na poziomie grup elementarnych (kod 4. cyfrowy) wykazała, że w końcu czerwca 2017 roku najliczniejsze kategorie to: „sprzedawcy sklepowi (ekspedienci)” – 11 101 osób (w końcu czerwca 2016 r. – 13 281osób), „pracownicy obsługi biurowej” – 2 880 osób (w końcu czerwca 2016 r. – 3 454 osoby), „pomoc i sprzątaczk biurowe, hotelowe i pokrewne” – 2 530 osób (w końcu czerwca 2016 r.- 3 230 osób), „ślusarze i pokrewni” – 2 426 osób (w końcu czerwca 2016 r. – 3 097 osób).

W poniższym zestawieniu ujęto liczbę zarejestrowanych bezrobotnych według elementarnych grup zawodów. Zestawienie obejmuje te grupy zawodów elementarnych, w których było zarejestrowanych co najmniej 2 000 osób.

Kod	Nazwa zawodu – grupy elementarne	Liczba bezrobotnych. Stan na 30.06.2017 r.		
		ogółem	w tym kobiety	
			liczba	odsetek
000000	Bez zawodu	13 547	8 763	64,7
5223	Sprzedawcy sklepowi (ekspedienci)	11 101	10 172	91,6
4110	Pracownicy obsługi biurowej	2 880	2 563	89,0
9112	Pomoc i sprzątaczk biurowe, hotelowe i pokrewne	2 530	2 343	92,6
7222	Ślusarze i pokrewni	2 426	85	3,5
5120	Kucharze	2 215	1 798	81,2
9313	Robotnicy wykonujący prace proste w budownictwie ogólnym	2 176	13	0,6

3.2. Napływ bezrobotnych według zawodów

W pierwszym półroczu 2017 roku do powiatowych urzędów pracy województwa śląskiego napłynęło 97 381 osób, w tym 48 262 kobiety (w 2016 roku – 111 160 bezrobotnych osób, w tym 54 619 kobiet). Oznacza to, iż w porównaniu do roku poprzedniego, liczba nowo rejestrujących się była niższa o 13 779 osób (spadek o 12,4%). „Napływ” kobiet w stosunku do roku ubiegłego był niższy o 6 357 kobiet (spadek o 11,6%), a ich procentowy udział w ogólnej liczbie rejestrujących się wyniósł 49,6% wobec 49,1% w tym samym okresie w roku 2016.

Analizując płynność bezrobocia na poziomie wielkich grup zawodowych, możemy stwierdzić, że nastąpił spadek liczby rejestrujących się bezrobotnych we wszystkich grupach, w tym największy spadek odnotowano w zawodach przyporządkowanych do grup: „robotnicy przemysłowi i rzemieślnicy” – spadek o 2 852 osoby oraz „pracownicy usług osobistych i sprzedawcy” – spadek o 2 779 osób.

W stanowiącej zazwyczaj duży udział wśród bezrobotnych kategorii „bez zawodu”, napływ w I półroczu 2017 r. wyniósł 14 157 osób, w tym 6 851 kobiet (48,4%) analogicznie w tym samym okresie w 2016 r. wynosił 17 258 osób, w tym kobiet 7 926 (45,9%).

Zmiany w „napływie” do bezrobocia według wielkich grup zawodowych

Kod	Nazwa wielkiej grupy zawodowej	Napływ w okresie I – VI 2016 r.		Napływ w okresie I – VI 2017 r.		wzrost/ spadek ogólnej liczby	wzrost/ spadek liczby kobiet	dynamika
		ogółem	kobiety	ogółem	kobiety	ogółem	kobiety	ogółem
1	Przedstawiciele władz publicznych, wyżsi urzędnicy	1 191	571	1 123	491	-68	-80	-6,7
2	Specjaliści	11 467	7 724	10 558	7 056	-909	-668	-5,8
3	Technicy i inny średni personel	12 566	6 742	11 239	6 051	-1 327	-691	-5,5
4	Pracownicy biurowi	6 959	4 767	6 345	4 315	-614	-452	-6,5
5	Pracownicy usług osobistych i sprzedawcy	21 116	16 380	18 337	14 222	-2 779	-2 158	-10,2
6	Rolnicy, ogrodnicy, leśnicy i rybacy	818	510	731	427	-87	-83	-10,1
7	Robotnicy przemysłowi i rzemieślnicy	21 639	3 810	18 787	3 402	-2 852	-408	-1,9
8	Operatorzy i monterzy maszyn i urządzeń	7 061	1 555	6 175	1 270	-886	-285	-4,0
9	Pracownicy przy pracach prostych	11 008	4 634	9 858	4 177	-1 150	-457	-4,2
0	Siły zbrojne	77	0	71	0	-6	0	0,0

Analiza wielkości „napływu” na poziomie dużych grup zawodowych wykazała, że największy „napływ” bezrobotnych zanotowano w grupach: „sprzedawcy i pokrewni” – 11,2% ogółu rejestrujących się bezrobotnych w okresie od stycznia do czerwca 2017 r., „robotnicy obróbki metali, mechanicy maszyn i urządzeń i pokrewni” – 7,0%, „pracownicy usług osobistych” – 6,5%, oraz „robotnicy pomocniczy w górnictwie, przemyśle, budownictwie” – 6,1% (zob. tabela poniżej).

**Ranking dużych grup zawodowych uszeregowanych według największego napływu
do bezrobocia w I połowie 2017 roku**

kod	nazwa grupy	Napływ			
		Liczba osób	% napływu ogółem	w tym liczba kobiet	
				liczba	odsetek
52	Sprzedawcy i pokrewni	10862	11,2	9359	86,2
72	Robotnicy obróbki metali, mechanicy maszyn i urządzeń i pokrewni	6776	7,0	370	5,5
51	Pracownicy usług osobistych	6337	6,5	4421	69,8
93	Robotnicy wykonujący prace proste w górnictwie, przemyśle, budownictwie i transporcie	5898	6,1	1304	22,1
71	Robotnicy budowlani i pokrewni (z wyłączeniem elektryków)	4818	4,9	133	2,8
75	Robotnicy w przetwórstwie spożywczym, obróbce drewna, produkcji wyrobów tekstylnych i pokrewni	4343	4,5	2249	51,8
31	Średni personel nauk fizycznych, chemicznych i technicznych	4227	4,3	1214	28,7
33	Średni personel do spraw biznesu i administracji	3597	3,7	2613	72,6
24	Specjaliści do spraw ekonomicznych i zarządzania	3284	3,4	2340	71,3
81	Operatorzy maszyn i urządzeń wydobywczych i przetwórczych	3175	3,3	737	23,2
41	Sekretarki, operatorzy urządzeń biurowych i pokrewni	2634	2,7	2312	87,8
21	Specjaliści nauk fizycznych, matematycznych i technicznych	2444	2,5	1227	50,2
43	Pracownicy do spraw finansowo-statystycznych i ewidencji materiałowej	2171	2,2	730	33,6
26	Specjaliści z dziedziny prawa, dziedzin społecznych i kultury	2151	2,2	1480	68,8
91	Pomoce domowe i sprzątaczk	2039	2,1	1809	88,7
83	Kierowcy i operatorzy pojazdów	2025	2,1	110	5,4
74	Elektrycy i elektronicy	1977	2,0	151	7,6
23	Specjaliści nauczania i wychowania	1575	1,6	1294	82,2
32	Średni personel do spraw zdrowia	1480	1,5	1203	81,3
42	Pracownicy obsługi klienta	1235	1,3	1084	87,8
96	Ładowacze nieczystości i inni pracownicy wykonujący prace proste	1214	1,2	553	45,6
34	Średni personel z dziedziny prawa, spraw społecznych, kultury i pokrewny	1125	1,2	877	78,0
82	Monterzy	975	1,0	423	43,4
73	Rzemieślnicy i robotnicy poligraficzni	873	0,9	499	57,2
54	Pracownicy usług ochrony	863	0,9	201	23,3
35	Technicy informatycy	810	0,8	144	17,8
22	Specjaliści do spraw zdrowia	768	0,8	655	85,3
61	Rolnicy produkcji towarowej	617	0,6	377	61,1
94	Pracownicy wykonujący prace proste związane z przygotowywaniem posiłków	562	0,6	451	80,2
14	Kierownicy w branży hotelarskiej, handlu i innych branżach usługowych	362	0,4	202	55,8
25	Specjaliści do spraw technologii informacyjno-komunikacyjnych	336	0,3	60	17,9
44	Pozostali pracownicy obsługi biura	305	0,3	189	62,0
12	Kierownicy do spraw zarządzania i handlu	294	0,3	148	50,3
53	Pracownicy opieki osobistej i pokrewni	275	0,3	241	87,6

kod	nazwa grupy	Napływ			
		Liczba osób	% napływu ogółem	w tym liczba kobiet	
				liczba	odsetek
13	Kierownicy do spraw produkcji i usług	241	0,2	70	29,0
11	Przedstawiciele władz publicznych, wyżsi urzędnicy i dyrektorzy generalni	226	0,2	71	31,4
92	Robotnicy wykonujący prace proste w rolnictwie, leśnictwie, leśnictwie i rybactwie	95	0,1	29	30,5
03	Żołnierze szeregowi	69	0,1	0	0,0
63	Rolnicy i rybacy pracujący na własne potrzeby	59	0,1	41	69,5
62	Leśnicy i rybacy	55	0,1	9	16,4
95	Sprzedawcy uliczni i pracownicy świadczący usługi na ulicach	50	0,1	31	62,0
01	Oficerowie sił zbrojnych	2	0,0	0	0,0

Wśród „napływających do bezrobocia” najwyższy odsetek kobiet zanotowano w grupach: „pomoce domowe i sprzątaczk” – 88,7%, „sekretarki” oraz „pracownicy obsługi klienta” po 87,8%, „pracownicy opieki osobistej i pokrewni” – 87,6%, „sprzedawcy i pokrewni” – 86,2%, „specjaliści do spraw zdrowia” – 85,3%, „specjaliści nauczania i wychowania” – 82,2%, „średni personel do spraw zdrowia” – 81,3% oraz „pracownicy wykonujący prace proste związane z przygotowywaniem posiłków” – 80,2%.

Procentowy udział kobiet w „napływie” do bezrobocia wyniósł 49,6% ogółu rejestrujących się (48 262 kobiety). Na poziomie grup elementarnych (kod 4-cyfrowy) w 62 grupach zawodów elementarnych odnotowano ponad 90% rejestrujących się kobiet (tj., 8 832 kobiety, co stanowi 18,3 % wszystkich rejestrujących się pań). Najliczniejszą z nich są „pomoce i sprzątaczk biurowe, hotelowe i pokrewne” – 1 630 kobiet (zob. tabela poniżej).

kod	Nazwa grupy	Napływ I -IV 2017 r.		
		Liczba osób	w tym kobiet	odsetek
9112	Pomoce i sprzątaczk biurowe, hotelowe i pokrewne	1772	1630	92,0
5141	Fryzjerzy	1430	1386	96,9
7531	Krawcy, kuśnierze, kapelusznicy i pokrewni	932	901	96,7
5230	Kasjerzy i sprzedawcy biletów	678	619	91,3

Poniższa tabela przedstawia ranking grup elementarnych według wysokości „napływu” do bezrobocia z uwzględnieniem liczby kobiet w każdej z nich. Wyszczególniono grupy zawodów, w których w okresie od stycznia do czerwca 2017 r. zarejestrowało się ponad 1 000 osób.

Kod	Nazwa grupy zawodów	napływ I –VI 2017 r.			
		Liczba osób	% napływu ogółem	w tym kobiety	
				liczba	odsetek
5223	Sprzedawcy sklepowi (ekspedienci)	8 824	9,1	7 808	88,5
4110	Pracownicy obsługi biurowej	2 419	2,5	2 106	87,1
9313	Robotnicy wykonujący prace proste w budownictwie ogólnym	2 239	2,3	11	0,5
7222	Ślusarze i pokrewni	2 126	2,2	55	2,6
5120	Kucharze	1 825	1,9	1 151	63,1
9112	Pomoce i sprzątaczk biurowe, hotelowe i pokrewne	1 772	1,8	1 630	92,0
7231	Mechanicy pojazdów samochodowych	1 718	1,8	2	0,1
4321	Magazynierzy i pokrewni	1 715	1,8	402	23,4
9329	Robotnicy wykonujący prace proste w przemyśle gdzie indziej niesklasyfikowani	1 704	1,7	696	40,8
5141	Fryzjerzy	1 430	1,5	1 386	96,9
7112	Murarze i pokrewni	1 407	1,4	3	0,2
5153	Gospodarze budynków	1 381	1,4	445	32,2
3314	Średni personel do spraw statystyki i dziedzin pokrewnych	1 320	1,4	1 138	86,2
7412	Elektromechanicy i elektrycy	1 313	1,3	74	5,6
7512	Piekarze, cukiernicy i pokrewni	1 278	1,3	614	48,0
3115	Technicy mechanicy	1 021	1,0	81	7,9

3.2.1. Napływ „specjalistów”

10,8% „napływu” bezrobotnych w pierwszym półroczu 2017 roku stanowili „specjaliści” – 10 558 osób (11 467 osób pierwsze półrocze 2016 roku – 10,3%). Największą grupę elementarną rejestrującą się w analizowanym okresie stanowią „specjaliści do spraw zarządzania i organizacji”, „specjaliści do spraw administracji i rozwoju”, „specjaliści nauczania i wychowania gdzie indziej niesklasyfikowani”, a następnie „nauczyciele gimnazjów i szkół ponadgimnazjalnych (z wyjątkiem nauczycieli kształcenia zawodowego)” oraz „specjaliści do spraw reklamy i marketingu”. W tych grupach zawodów większość stanowią kobiety. Tabela poniżej przedstawia „napływ” specjalistów w 18 grupach elementarnych, w których zarejestrowało się co najmniej 200 bezrobotnych.

Kod	Nazwa grupy zawodów	napływ I –VI 2017 r.			
		Liczba osób	% napływu ogółem	W tym kobiet	
				liczba	odsetek
2421	Specjaliści do spraw zarządzania i organizacji	802	0,8	553	69,0
2422	Specjaliści do spraw administracji i rozwoju	682	0,7	484	71,0

2359	Specjaliści nauczania i wychowania gdzie indziej niesklasyfikowani	612	0,6	541	88,4
2330	Nauczyciele gimnazjów i szkół ponadgimnazjalnych (z wyjątkiem nauczycieli kształcenia zawodowego)	551	0,6	387	70,2
2431	Specjaliści do spraw reklamy i marketingu	497	0,5	305	61,4
2631	Ekonomiści	486	0,5	358	73,7
2433	Specjaliści do spraw sprzedaży (z wyłączeniem technologii informacyjno-komunikacyjnych)	327	0,3	233	71,3
2643	Filolodzy i tłumacze	318	0,3	262	82,4
2619	Specjaliści z dziedziny prawa gdzie indziej niesklasyfikowani	310	0,3	165	53,2
2149	Inżynierowie gdzie indziej niesklasyfikowani	309	0,3	119	38,5
2413	Analitycy finansowi	296	0,3	218	73,6
2632	Archeolodzy, socjolodzy i specjaliści dziedzin pokrewnych	276	0,3	212	76,8
2633	Filozofowie, historycy i politolodzy	267	0,3	143	53,6
2411	Specjaliści do spraw księgowości i rachunkowości	244	0,3	211	86,5
2141	Inżynierowie do spraw przemysłu i produkcji	225	0,2	111	49,3
2161	Architekci	225	0,2	150	66,7
2423	Specjaliści do spraw zarządzania zasobami ludzkimi	222	0,2	189	85,1
2142	Inżynierowie budownictwa	214	0,2	71	33,2

3.2.2. Napływ „absolwentów”

W okresie od stycznia do końca czerwca 2017 r. do bezrobocia „napłynęło” 7 105 osób będących w okresie do 12 miesięcy od ukończenia nauki tzw. absolwenci, (9 265 osób w analogicznym okresie w 2016 roku). Wśród noworejestrujących się dominowały kobiety 4 237 osób, co stanowiło 59,6% całego „napływu” absolwentów w pierwszym półroczu 2017 roku (5 319 osób, tj. 57,4% całego „napływu” absolwentów w pierwszym półroczu 2016 roku). Poniższa tabela przedstawia „napływ” absolwentów z poszczególnych elementarnych grup zawodowych, z uwzględnieniem wyłącznie tych kategorii, w których zarejestrowało się co najmniej 50 absolwentów.

kod	Nazwa grupy	Liczba absolwentów	Odsetek w ogółem absolwentów	W tym kobiety:	
				liczba	odsetek
000000	Bez zawodu	2 017	28,4	1 030	51,1
5223	Sprzedawcy sklepowi (ekspedienci)	335	4,7	313	93,4
5141	Fryzjerzy	248	3,5	243	98,0
3314	Średni personel do spraw statystyki i dziedzin pokrewnych	156	2,2	136	87,2
2421	Specjaliści do spraw zarządzania i organizacji	140	2,0	99	70,7
5120	Kucharze	134	1,9	80	59,7
3512	Technicy wsparcia informatycznego i technicznego	128	1,8	12	9,4
2422	Specjaliści do spraw administracji i rozwoju	124	1,7	91	73,4

kod	Nazwa grupy	Liczba absolwentów	Odsetek w ogółem absolwentów	W tym kobiety:	
				liczba	odsetek
3434	Szefowie kuchni i organizatorzy usług gastronomicznych	108	1,5	82	75,9
7231	Mechanicy pojazdów samochodowych	103	1,4	0	0,0
2149	Inżynierowie gdzie indziej niesklasyfikowani	100	1,4	51	51,0
4224	Recepcjoniści hotelowi	87	1,2	80	92,0
2161	Architekci	86	1,2	68	79,1
3331	Spedytorzy i pokrewni	82	1,2	29	35,4
2359	Specjaliści nauczania i wychowania gdzie indziej niesklasyfikowani	80	1,1	68	85,0
7512	Piekarze, cukiernicy i pokrewni	78	1,1	46	59,0
3112	Technicy budownictwa	69	1,0	21	30,4
2142	Inżynierowie budownictwa	69	1,0	32	46,4
4110	Pracownicy obsługi biurowej	67	0,9	58	86,6
3115	Technicy mechanicy	66	0,9	0	0,0
2411	Specjaliści do spraw księgowości i rachunkowości	61	0,9	49	80,3
2330	Nauczyciele gimnazjów i szkół ponadgimnazjalnych (z wyjątkiem nauczycieli kształcenia zawodowego)	60	0,8	40	66,7
2643	Filolodzy i tłumacze	60	0,8	51	85,0
3339	Pośrednicy usług biznesowych gdzie indziej niesklasyfikowani	60	0,8	53	88,3
3114	Technicy elektronicy i pokrewni	54	0,8	1	1,9
5142	Kosmetyczki i pokrewni	53	0,7	51	96,2
2631	Ekonomiści	52	0,7	42	80,8
2619	Specjaliści z dziedziny prawa gdzie indziej niesklasyfikowani	51	0,7	28	54,9

4. Bezrobotni oraz oferty pracy według rodzaju działalności ostatniego miejsca pracy

W końcu czerwca 2017 roku zarejestrowanych było 92 257 osób bezrobotnych poprzednio pracujących, wśród których dominowały kobiety 51 479, tj. 55,8% (analogicznie w tym samym okresie w 2016 roku było 113 533 osób bezrobotnych poprzednio pracujących, w tym 60 914, tj. 53,7% kobiet). W ujęciu rocznym liczba bezrobotnych, legitymujących się stażem pracy zmalała o 18,7% tj., o 21 276 osób.

W opisywanym okresie liczba dotychczas niepracujących zmniejszyła się o 26,0% (4 466 osób), z 17 160 osób w końcu czerwca 2016 r. do 12 694 na koniec pierwszego półrocza 2017 r.

W okresie od stycznia do czerwca 2017 r. w powiatowych urzędach pracy województwa śląskiego zarejestrowało się 97 381 (tzw. „napływ” do bezrobocia, którego wielkość była niższa o 13 779 tj., o 12,4% od zanotowanej w analogicznym okresie ubiegłego roku; (od stycznia

do czerwca 2016 r. zarejestrowało się 111 160 bezrobotnych tej kategorii). Wśród noworejestrujących się obserwowano nadreprezentację mężczyzn, którzy stanowili 50,4% „napływających” do bezrobocia. Dane dotyczące płynności bezrobocia potwierdzają, że nadal poprzednio pracujące kobiety gorzej lokują się na wojewódzkim rynku pracy. Pomimo, iż stanowią mniejszość wśród „napływających” do rejestrów, rzadziej podejmują pracę i w konsekwencji dominują w stanie bezrobocia. Z danych statystycznych wynika, że średnio co trzynasty rejestrujący się bezrobotny był osobą poprzednio pracującą w sektorze publicznym (7 457 osób).

„Napływający” do bezrobocia najczęściej reprezentowali następujące sekcje PKD: *„handel hurtowy i detaliczny; naprawa pojazdów samochodowych, włączając motocykle”* – 15 278 osób (15,7% ogółu); *„przetwórstwo przemysłowe”* – 13 981 osób (14,4% ogółu), *„działalność w zakresie usług administrowania i działalność wspierająca”* – 8 385 osób (8,6%) *„budownictwo”* – 8 343 osoby (8,6%), oraz *„pozostała działalność usługowa”* – 6 559 osób (6,7%)¹.

W okresie od stycznia do czerwca 2017 r. zgłoszono 102 847 informacji o wolnych miejscach pracy i miejscach aktywizacji zawodowej. W bieżącym roku pracodawcy przedstawili 22,1% ofert więcej, niż w analogicznym okresie ubiegłego roku (w I półroczu 2016 r. do powiatowych urzędów pracy w województwie śląskim wpłynęło 84 236 informacji o wolnych miejscach pracy i miejscach aktywizacji zawodowej). Najwięcej ofert pracy pochodziło z sekcji: *„działalność w zakresie usług administrowania i działalność wspierająca”* – 22,8%, *„przetwórstwo przemysłowe”* – 17,1%, *„budownictwo”* – 13,1% oraz *„handel hurtowy i detaliczny; naprawa pojazdów samochodowych, włączając motocykle”* – 11,8%.

Zwiększenie liczby informacji o wolnych miejscach pracy i miejscach aktywizacji zawodowej w porównaniu do ubiegłego roku nastąpiło w dziesięciu na dwadzieścia jeden sekcji PKD, w dziewięciu zmniejszyła się, a w dwóch była taka sama.

Zgłoszona liczba informacji o wolnych miejscach pracy i miejscach aktywizacji zawodowej zmniejszyła się w sumie o 1 375 ofert, w porównaniu do I półroczu 2016 r. Największy spadek (ilościowy) nastąpił w sekcji: *„handel hurtowy i detaliczny; naprawa pojazdów mechanicznych, włączając motocykle”* – o 348 ofert oraz w sekcji *„administracja publiczna obrona narodowa; obowiązkowe zabezpieczenie społeczne”* – o 321 ofert.

Największy wzrost (ilościowy) ofert pracy odnotowano w następujących sekcjach: *„działalność w zakresie usług administrowania i działalność wspierająca”* – o 6 035 ofert (wzrost o 34,7%), *„przetwórstwo przemysłowe”* – o 3 904 oferty (wzrost o 28,5%), *„budownictwo”* – o 3 460 ofert (wzrost o 34,5%), *„transport, gospodarka magazynowa”* – o 3 300 ofert (wzrost o 83,2%),

¹ Ponadto do rejestrów napłynęło 12 450 osób, w stosunku do których nie zidentyfikowano sekcji PKD ostatniego miejsca pracy, stanowili oni 12,8% ogółu noworejestrujących się.

„górnictwo i wydobywanie” – o 1 305 ofert (wzrost o 472,8%), „opieka zdrowotna i pomoc społeczna” – o 1 229 (wzrost o 28,4%).

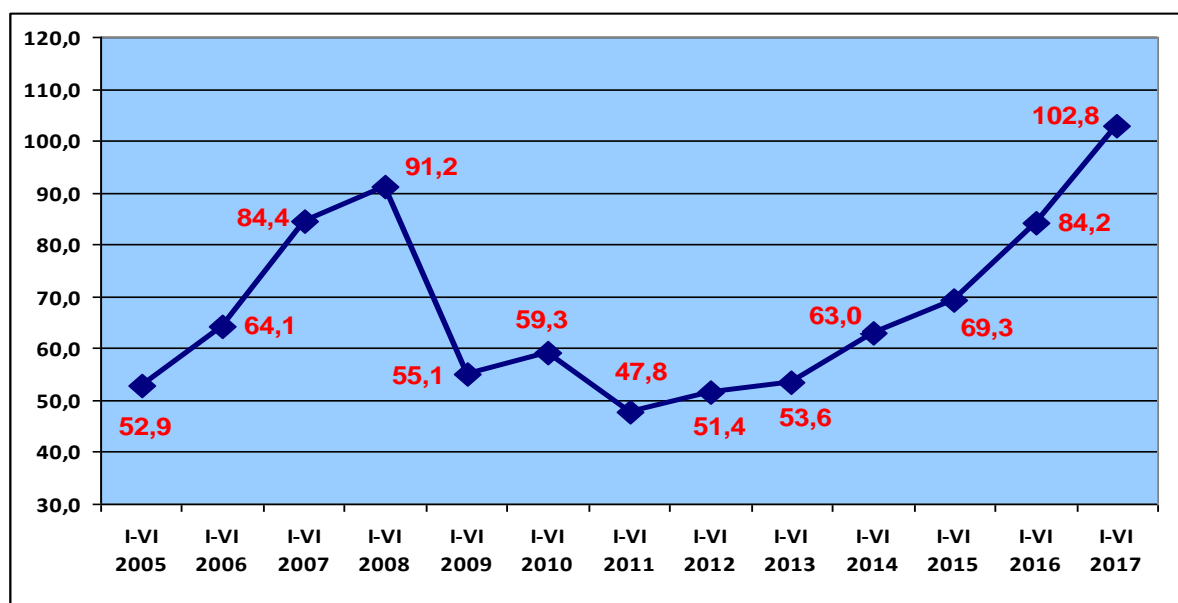
Poniższa tabela przedstawia liczbę bezrobotnych poprzednio pracujących uszeregowanych według ostatniego miejsca pracy w podziale na sekcje PKD oraz liczbę wolnych miejsc pracy zgłoszonych w I połowie 2017 r. oraz pozostających do dyspozycji urzędów pracy w dniu 30.06.2017 r.

Nazwa sekcji PKD	Bezrobotni zarejestrowani w okresie sprawozdawczym ogółem	Bezrobotni zarejestrowani na koniec okresu sprawozdawczego ogółem	Liczba wolnych miejsc pracy zgłoszonych w okresie sprawozdawczym		Liczba wolnych miejsc pracy na koniec okresu sprawozdawczego
			ogółem	w tym subsydiowane	
Rolnictwo, leśnictwo, łowiectwo i rybactwo	575	816	456	99	83
Górnictwo i wydobywanie	1 136	1 375	1581	32	768
Przetwórstwo przemysłowe	13 981	15 869	17590	2362	3483
Wytwarzanie i zaopatrywanie w energię elektryczną, gaz, parę wodną, gorącą wodę i powietrze do układów klimatyzacyjnych	251	357	73	24	8
Dostawa wody; gospodarowanie ściekami i odpadami oraz działalność związana z rekultywacją	910	1 144	958	240	112
Budownictwo	8 343	9 381	13491	1536	3324
Handel hurtowy i detaliczny; naprawa pojazdów mechanicznych, włączając motocykle	15 278	17 144	12148	3952	1993
Działalność związana z zakwaterowaniem i usługami gastronomicznymi	2 657	3 018	3358	1008	531
Transport, gospodarka magazynowa	2 426	2 625	7264	475	750
Informacja i komunikacja	813	807	996	313	143
Działalność finansowa i ubezpieczeniowa	1 306	1 473	1229	412	291
Działalność związana z obsługą rynku nieruchomości	906	1 104	1366	448	182
Działalność profesjonalna, naukowa i techniczna	2 953	2 770	4528	1313	656
Działalność w zakresie usług administrowania i działalność wspierająca	8 385	7 578	23410	931	4531
Administracja publiczna obrona narodowa; obowiązkowe zabezpieczenie społeczne	2 127	2 228	3754	3306	224
Edukacja	2 058	2 467	1800	1089	222
Opieka zdrowotna i pomoc społeczna	2 108	2 459	5559	2982	411
Działalność związana z kulturą, rozrywką i rekreacją	780	806	814	561	84
Pozostała działalność usługowa	6 559	6 784	2467	1083	371
Gospodarstwa domowe zatrudniające pracowników; gospodarstwa domowe produkujące wyroby i świadczące usługi na własne potrzeby	13	27	5	0	0
Organizacje i zespoły eksterytorialne	16	14	0	0	0
Działalność niezidentyfikowana	12 450	12 011	-	-	-
Razem	86 040	92 257	102 847	22 166	18 167

5. Analiza wolnych miejsc pracy według grup zawodów

W okresie od stycznia do czerwca 2017 r. do powiatowych urzędów pracy wpłynęło 102 847 informacji o wolnych miejscach pracy i miejscach aktywizacji zawodowej, w tym 22 166 subsydiowane. Według stanu na 30 czerwca br., do dyspozycji urzędów pracy pozostawało 18 162 wolnych miejsc pracy. W porównaniu z tym samym okresem roku ubiegłego, liczba ofert pracy zwiększyła się o 18 611 wolnych miejsc pracy (84 236 ofert w I połowie 2016 r.).

Poniższy wykres przedstawia zmiany liczby ofert pracy, jakie wpłynęły do powiatowych urzędów pracy w okresie od stycznia do czerwca w latach 2005 – 2017 (dane w tysiącach).



Analiza popytu na pracę na poziomie wielkich grup zawodowych wykazała, że w I półroczu 2017 r., w odniesieniu do sytuacji w okresie styczeń – czerwiec 2016 r., wzrost liczby zgłoszonych ofert pracy oraz ofert o miejscach aktywizacji zawodowej miał miejsce w prawie wszystkich grupach zawodów. Najwięcej ofert – w stosunku do tego samego okresu sprzed roku – przybyło w grupach: „robotnicy przemysłowi i rzemieślnicy” (+ 7 758 ofert), „pracownicy przy pracach prostych” (+ 5 677 ofert), „operatorzy i monterzy maszyn i urządzeń” (+ 5 519 ofert). Największy spadek liczby zgłoszonych ofert pracy odnotowano w grupie „pracownicy usług i sprzedawcy” (- 2 086 ofert).

Poniższa tabela przedstawia szczegółowe zestawienie liczby wolnych miejsc pracy i miejsc aktywizacji zawodowej, zgłoszonych do powiatowych urzędów pracy w podziale na wielkie grupy zawodowe w I półroczu 2016 i 2017 roku.

Kod	Nazwa grupy	Wolne miejsca pracy i miejsca aktywizacji zawodowej zgłoszone do powiatowych urzędów pracy		spadek/wzrost
		I-VI. 2016 r.	I-VI. 2017 r.	
7	Robotnicy przemysłowi i rzemieślnicy	17 342	25 100	+7 758
9	Pracownicy przy pracach prostych	15 073	20 750	+ 5 677
8	Operatorzy i monterzy maszyn i urządzeń	11 116	16 635	+ 5 519
5	Pracownicy usług i sprzedawcy	17 718	15 632	- 2 086
4	Pracownicy biurowi	9 846	10 689	+ 843
3	Technicy i inny średni personel	8 147	7 980	- 167
2	Specjaliści	4 168	5 196	+ 1 001
1	Przedstawiciele władz publicznych, wyżsi urzędnicy	452	439	- 13
6	Rolnicy, ogrodnicy, leśnicy i rybacy	374	426	+ 52
0	Siłły zbrojne	0	0	0
	RAZEM	84 236	102 847	+ 18 611

Na poziomie dużych grup zawodowych, wzrost liczby zgłoszonych wolnych miejsc pracy w porównaniu z I półroczem 2016 roku odnotowano w dwudziestu trzech grupach. Największy wzrost obserwowano w grupach: „robotnicy wykonujący prace proste w górnictwie, przemyśle, budownictwie i transporcie” (+ 4 761 ofert), „robotnicy obróbki metali, mechanicy maszyn i urządzeń i pokrewni” (+ 3 562 oferty) oraz „robotnicy budowlani i pokrewni (z wyłączeniem elektryków)” (+ 2 931 ofert). Największy spadek liczby wolnych miejsc pracy zaobserwowano w grupach: „sprzedawcy i pokrewni” (- 1 590 ofert) oraz „średni personel do spraw biznesu i administracji” (- 734 oferty).

Poniższa tabela przedstawia szczegółowe zestawienie liczby wolnych miejsc pracy i miejsc aktywizacji zawodowej, zgłoszonych do powiatowych urzędów pracy w I połowie roku 2016 i 2017 uszeregowanych malejąco, według liczby wolnych miejsc pracy i aktywizacji zawodowej.

Kod	Nazwa grupy zawodów	Wolne miejsca pracy i miejsca aktywizacji zawodowej zgłoszone do powiatowych urzędów pracy		wzrost/spadek
		I-VI 2016 r.	I-VI 20167r.	
93	Robotnicy wykonujący prace proste w górnictwie, przemyśle, budownictwie i transporcie	6 713	11 474	4 761
71	Robotnicy budowlani i pokrewni (z wyłączeniem elektryków)	7 353	10 284	2 931
72	Robotnicy obróbki metali, mechanicy maszyn i urządzeń i pokrewni	4 781	8 343	3 562
81	Operatorzy maszyn i urządzeń wydobywczych i przetwórczych	5 097	7 242	2 145
51	Pracownicy usług osobistych	7 309	7 084	-225
52	Sprzedawcy i pokrewni	8 373	6 783	-1 590
83	Kierowcy i operatorzy pojazdów	4 550	6 724	2 174
41	Sekretarki, operatorzy urządzeń biurowych i pokrewni	4 872	4 725	-147
43	Pracownicy do spraw finansowo-statystycznych i ewidencji	3 582	4 675	1 093

Kod	Nazwa grupy zawodów	Wolne miejsca pracy i miejsca aktywizacji zawodowej zgłoszone do powiatowych urzędów pracy		wzrost/ spadek
		I-VI 2016 r.	I-VI 2016r.	
	materiałowej			
31	Średni personel nauk fizycznych, chemicznych i technicznych	3 078	4 061	983
75	Robotnicy w przetwórstwie spożywczym, obróbce drewna, produkcji wyrobów tekstylnych i pokrewni	2 936	3 873	937
96	Ładowacze nieczystości i inni pracownicy wykonujący prace proste	3 422	3 705	283
91	Pomoce domowe i sprzątaczk	3 443	3 535	92
82	Monterzy	1 469	2 669	1 200
74	Elektrycy i elektronicy	1 869	2 138	269
33	Średni personel do spraw biznesu i administracji	2 811	2 077	-734
24	Specjaliści do spraw ekonomicznych i zarządzania	1 739	1 576	-163
22	Specjaliści do spraw zdrowia	539	1 557	1 018
94	Pracownicy wykonujący prace proste związane z przygotowywaniem posiłków	1 126	1 414	288
54	Pracownicy usług ochrony	1 552	1 284	-268
34	Średni personel z dziedziny prawa, spraw społecznych, kultury i pokrewny	1 396	1 019	-377
21	Specjaliści nauk fizycznych, matematycznych i technicznych	909	856	-53
42	Pracownicy obsługi klienta	997	811	-186
32	Średni personel do spraw zdrowia	642	621	-21
92	Robotnicy wykonujący prace proste w rolnictwie, leśnictwie, leśnictwie i rybactwie	337	603	266
26	Specjaliści z dziedziny prawa, dziedzin społecznych i kultury	346	488	142
53	Pracownicy opieki osobistej i pokrewni	484	481	-3
44	Pozostali pracownicy obsługi biura	395	478	83
73	Rzemieślnicy i robotnicy poligraficzni	403	462	59
23	Specjaliści nauczania i wychowania	466	460	-6
61	Rolnicy produkcji towarowej	343	340	-3
25	Specjaliści do spraw technologii informacyjno-komunikacyjnych	169	259	90
35	Technicy informatycy	220	202	-18
13	Kierownicy do spraw produkcji i usług	211	199	-12
14	Kierownicy w branży hotelarskiej, handlu i innych branżach usługowych	107	109	2
12	Kierownicy do spraw zarządzania i handlu	100	88	-12
62	Leśnicy i rybacy	31	65	34
11	Przedstawiciele władz publicznych, wyżsi urzędnicy i dyrektorzy generalni	34	43	9
63	Rolnicy i rybacy pracujący na własne potrzeby	0	21	21
95	Sprzedawcy uliczni i pracownicy świadczący usługi na ulicach	32	19	-13
01	Oficerowie sił zbrojnych	0	0	0
03	Żołnierze szeregowi	0	0	0
	razem	84 236	102 847	18 611

Najwięcej informacji o wolnych miejsc pracy dotyczyło grup zawodów: „sprzedawcy sklepowi (ekspedienci)” – 4 411 ofert, „pracownicy obsługi biurowej” – 4 389 ofert, „robotnicy wykonujący prace proste w przemyśle gdzie indziej niesklasyfikowani” – 3 998 ofert, „magazynierzy i pokrewni” – 3 971 ofert, „gospodarze budynków” – 3 769 ofert, „kierowcy samochodów ciężarowych” – 3 616 ofert oraz „robotnicy wykonujący prace proste w budownictwie ogólnym” – 3 584 oferty.

W grupach zawodów przedstawionych w poniższej tabeli mieści się 75,9% wszystkich ofert o wolnych miejscach pracy oraz aktywizacji zawodowej, jakie zostały zgłoszone do powiatowych urzędów pracy w omawianym okresie.

Tabela prezentuje te grupy elementarne, w których, w I połowie 2017 roku, pojawiło się co najmniej 500 ofert o wolnych miejscach pracy i miejscach aktywizacji zawodowej. Grupy zawodów zostały uszeregowane rankingowo, poczynwszy od tych, w których zgłoszono najwięcej ofert.

Ranking elementarnych grup zawodów, w których w I połowie 2017 roku zgłoszono największą liczbę ofert pracy (ponad 500 ofert)

Kod	Nazwa grupy	Wolne miejsca pracy i miejsca aktywizacji zawodowej
		I -VI 2017 r.
5223	Sprzedawcy sklepowi (ekspedienci)	4 411
4110	Pracownicy obsługi biurowej	4 389
9329	Robotnicy wykonujący prace proste w przemyśle gdzie indziej niesklasyfikowani	3 998
4321	Magazynierzy i pokrewni	3 971
5153	Gospodarze budynków	3 769
8332	Kierowcy samochodów ciężarowych	3 616
9313	Robotnicy wykonujący prace proste w budownictwie ogólnym	3 584
9112	Pomoce i sprzątaczk biurowe, hotelowe i pokrewne	2 809
9629	Pracownicy wykonujący prace proste gdzie indziej niesklasyfikowani	2 605
7112	Murarze i pokrewni	2 335
7212	Spawacze i pokrewni	2 139
7223	Ustawiacze i operatorzy obrabiarek do metali i pokrewni	2 070
9321	Ręczni pakowacze i znakowacze	2 010
3119	Technicy nauk fizycznych i technicznych gdzie indziej niesklasyfikowani	1 850
8219	Monterzy gdzie indziej niesklasyfikowani	1 808
7222	Ślusarze i pokrewni	1 791
8121	Operatorzy maszyn i urządzeń do produkcji i przetwórstwa metali	1 384
3139	Kontrolerzy (sterowniczy) procesów przemysłowych gdzie indziej niesklasyfikowani	1 277
8111	Górnicy podziemnej i odkrywkowej eksploatacji złóż i pokrewni	1 258
7411	Elektrycy budowlani i pokrewni	1 178
5413	Pracownicy ochrony osób i mienia	1 177
7114	Betoniarze, betoniarze zbrojarze i pokrewni	1 150
7511	Masarze, robotnicy w przetwórstwie ryb i pokrewni	1 121
7115	Cieśle i stolarze budowlani	1 114
5120	Kucharze	1 093
8142	Operatorzy maszyn do produkcji wyrobów z tworzyw sztucznych	1 077

Kod	Nazwa grupy	Wolne miejsca pracy i miejsca aktywizacji zawodowej
		I-VI 2017 r.
7129	Robotnicy budowlani robót wykończeniowych i pokrewni gdzie indziej niesklasyfikowani	1 030
9412	Pomoce kuchenne	976
8322	Kierowcy samochodów osobowych i dostawczych	971
7123	Tynkarze i pokrewni	928
8344	Kierowcy operatorzy wózków jezdniowych	914
5249	Pracownicy sprzedaży i pokrewni gdzie indziej niesklasyfikowani	900
8189	Operatorzy innych maszyn i urządzeń przetwórczych gdzie indziej niesklasyfikowani	874
7214	Robotnicy przygotowujący i wznoszący konstrukcje metalowe	832
9333	Robotnicy pracujący przy przeładunku towarów	798
7231	Mechanicy pojazdów samochodowych	768
5131	Kelnerzy	727
7522	Stolarze meblowi i pokrewni	719
7531	Krawcy, kuśnierze, kapelusznicy i pokrewni	718
7126	Hydraulicy i monterzy rurociągów	697
9622	Pracownicy wykonujący dorywcze prace proste	676
5141	Fryzjerzy	671
7412	Elektromechanicy i elektromonterzy	649
3412	Pracownicy wsparcia rodziny, pomocy społecznej i pracy socjalnej	647
5230	Kasjerzy i sprzedawcy biletów	642
8160	Operatorzy maszyn i urządzeń do produkcji wyrobów spożywczych i pokrewni	616
9312	Robotnicy wykonujący prace proste w budownictwie drogowym, wodnym i pokrewni	610
3322	Przedstawiciele handlowi	583
9214	Robotnicy wykonujący prace proste w ogrodnictwie i sadownictwie	568
8153	Operatorzy maszyn do szycia	539
8342	Operatorzy sprzętu do robót ziemnych i urządzeń pokrewnych	529
7512	Piekarze, cukiernicy i pokrewni	501

W pierwszym półroczu 2017 roku, sytuacja, w której pojawiły się oferty pracy lub aktywizacji zawodowej, nie było natomiast żadnego zarejestrowanego bezrobotnego, wystąpiła w grupach: „pomocnicy biblioteczni” (15 ofert), „nurkowie” (9 ofert), „wyżsi urzędnicy władz samorządowych” (3 oferty), „meteorolodzy” (2 oferty), „środowiskowi pracownicy ochrony zdrowia” (2 oferty) i po jednej ofercie pracy w następujących grupach: „kierownicy w instytucjach pomocy społecznej”, „demonstratorzy wyrobów” i „operatorzy urządzeń do produkcji materiałów światłoczułych i obróbki filmów”.

Odwrotna sytuacja, w której zarejestrowano wprawdzie bezrobotnych, brak jednak było ofert pracy, została odnotowana w 40 grupach elementarnych. Do grup pozbawionych ofert pracy, w których miał miejsce największy „napływ” do bezrobocia, należą: „żołnierze szeregowi” – 69 rejestracji, „rolnicy produkcji roślinnej i zwierzęcej pracujący na własne potrzeby” – 52 rejestracje, „policjanci” – 30 rejestracji, „pracownicy usług domowych” – 28 rejestracji, „fizycy i astronomowie” – 23 rejestracje oraz „kierownicy w hotelarstwie” – 21 rejestracji.

Poniższa tabela przedstawia listę zawodów i specjalności (kody 6-cyfrowe), w których, w pierwszym półroczu 2017 roku, zgłoszono co najmniej 200 informacji (ofert) o wolnych miejscach pracy i miejscach aktywizacji zawodowej. Te oferty stanowiły 74% wszystkich ofert zgłaszanych do powiatowych urzędów pracy. W wymienionych zawodach i specjalnościach dokonano 45,2% wszystkich rejestracji w tym okresie. Tabela prezentuje zawody i specjalności uszeregowane według ilości zgłoszonych wolnych miejsc pracy i miejsc aktywizacji zawodowej, począwszy od tych, w których urzędy pracy dysponowały największą ilością ofert.

Zawody, w których w I półroczu 2017 roku, odnotowaliśmy najwięcej ofert to: „robotnik gospodarczy” – 3 733 oferty, „magazynier” – 3 593 oferty, „pomocniczy robotnik budowlany” – 3 584 oferty, „sprzedawca” – 3 448 ofert. W przypadku zawodu „sprzedawca”, aby móc dać zatrudnienie wszystkim rejestrującym się w tym zawodzie (8 146 osób), należałoby zgłosić dodatkowo aż 4 698 ofert pracy.

kod	Nazwa	"napływ" do bezrobocia w I półroczu 2017 roku ogółem	Wolne miejsca pracy i aktywizacji zawodowej zgłoszone w I półroczu 2017 r.	odsetek w ogólnej liczbie wolnych miejsc pracy	Różnica liczby wolnych miejsc pracy i liczby „napływu” do bezrobocia
515303	Robotnik gospodarczy	1 313	3 733	3,6	2 420
432103	Magazynier	1 560	3 593	3,5	2 033
931301	Pomocniczy robotnik budowlany	2 239	3 584	3,5	1 345
522301	Sprzedawca	8 146	3 448	3,4	-4 698
411004	Technik prac biurowych	944	2 572	2,5	1 628
932990	Pozostali robotnicy wykonujący prace proste w przemyśle	523	2 479	2,4	1 956
833203	Kierowca samochodu ciężarowego	483	2 293	2,2	1 810
962990	Pozostali pracownicy wykonujący prace proste gdzie indziej niesklasyfikowani	345	2 261	2,2	1 916
932101	Pakowacz ręczny	593	2 008	2,0	1 415
721204	Spawacz	358	1 852	1,8	1 494
311937	Kontroler jakości wyrobów przemysłowych	221	1 721	1,7	1 500
411090	Pozostali pracownicy obsługi biurowej	1 459	1 707	1,7	248
722204	Ślusarz	2 030	1 504	1,5	-526
911207	Sprzątaczką biurowa	1 102	1 368	1,3	266
833202	Kierowca ciągnika siodłowego	6	1 263	1,2	1 257
313904	Operator zautomatyzowanej linii produkcyjnej	147	1 238	1,2	1 091
821990	Pozostali monterzy gdzie indziej niesklasyfikowani	300	1 150	1,1	850
811101	Górnik eksploatacji podziemnej	929	1 144	1,1	215
541307	Pracownik ochrony fizycznej	242	959	0,9	717
941201	Pomoc kuchenna	472	950	0,9	478
711202	Murarz	1 126	923	0,9	-203
711205	Brukarz	194	923	0,9	729
834401	Kierowca operator wózków jezdniowych (widłowych)	211	914	0,9	703
512001	Kucharz	1 801	885	0,9	-916
818990	Pozostali operatorzy innych maszyn i urządzeń przetwórczych gdzie indziej niesklasyfikowani	471	873	0,8	402
711404	Zbrojarz	115	846	0,8	731
911290	Pozostałe pomoce i sprzątaczkę biurowe,	219	840	0,8	621

kod	Nazwa	"napływ" do bezrobocia w I półroczu 2017 roku ogółem	Wolne miejsca pracy i aktywizacji zawodowej zgłoszone w I półroczu 2017 r.	odsetek w ogólnej liczbie wolnych miejsc pracy	Różnica liczby wolnych miejsc pracy i liczby „napływu” do bezrobocia
	hotelowe i podobne				
524902	Doradca klienta	510	834	0,8	324
751104	Rozbieracz-wykrawacz	109	769	0,7	660
721404	Monter konstrukcji stalowych	139	749	0,7	610
812190	Pozostali operatorzy maszyn i urządzeń do produkcji i przetwórstwa metali	34	741	0,7	707
513101	Kelner	689	727	0,7	38
753105	Krawiec	875	702	0,7	-173
741103	Elektryk	167	654	0,6	487
933304	Robotnik magazynowy	319	648	0,6	329
514101	Fryzjer	1 252	628	0,6	-624
832202	Kierowca samochodu dostawczego	261	615	0,6	354
523002	Kasjer handlowy	600	604	0,6	4
962201	Pracownik prac dorywczych	15	556	0,5	541
815301	Szwaczka maszynowa	111	539	0,5	428
711501	Cieśla	96	530	0,5	434
712990	Pozostali robotnicy budowlani robót wykończeniowych i pokrewni gdzie indziej niesklasyfikowani	36	525	0,5	489
921401	Pomocniczy robotnik konserwacji terenów zieleni	54	499	0,5	445
332203	Przedstawiciel handlowy	448	495	0,5	47
752205	Stolarz	598	493	0,5	-105
712501	Monter / składacz okien	64	482	0,5	418
711502	Cieśla szalunkowy	136	471	0,5	335
712303	Tynkarz	68	459	0,4	391
932911	Pomocniczy robotnik w przemyśle przetwórczym	756	459	0,4	-297
741101	Elektromonter instalacji elektrycznych	102	450	0,4	348
341202	Opiekun osoby starszej	98	442	0,4	344
941101	Pracownik przygotowujący posiłki typu fast food	88	438	0,4	350
712101	Dekarz	174	436	0,4	262
912990	Pozostali pracownicy zajmujący się sprzątaniem gdzie indziej niesklasyfikowani	90	425	0,4	335
722303	Operator maszyn do obróbki skrawaniem	37	423	0,4	386
722308	Operator obrabiarek sterowanych numerycznie	70	419	0,4	349
712301	Monter ociepleń budynków	2	413	0,4	411
331301	Księgowy	437	403	0,4	-34
722304	Operator maszyn do produkcji wyrobów z drutu, lin, siatek i kabli	12	391	0,4	379
522304	Sprzedawca w branży spożywczej	52	366	0,4	314
821906	Monter wyrobów z tworzyw sztucznych	46	359	0,3	313
932913	Sortowacz	191	356	0,3	165
814209	Operator maszyn i urządzeń do przetwórstwa tworzyw sztucznych	31	351	0,3	320
432190	Pozostali magazynierzy i pokrewni	104	347	0,3	243
229201	Fizjoterapeuta	185	330	0,3	145
911203	Pokojuowa	77	330	0,3	253
222101	Pielęgniarka	159	328	0,3	169
932906	Pomocnik ciastkarza	14	325	0,3	311
243305	Specjalista do spraw sprzedaży	233	318	0,3	85

kod	Nazwa	"napływ" do bezrobocia w I półroczu 2017 roku ogółem	Wolne miejsca pracy i aktywizacji zawodowej zgłoszone w I półroczu 2017 r.	odsetek w ogólnej liczbie wolnych miejsc pracy	Różnica liczby wolnych miejsc pracy i liczby „napływu” do bezrobocia
931101	Robotnik górniczy dołowy	262	308	0,3	46
431101	Asystent do spraw księgowości	113	305	0,3	192
723103	Mechanik pojazdów samochodowych	1 010	303	0,3	-707
931205	Pomocniczy robotnik drogowy	272	298	0,3	26
514202	Kosmetyczka	178	296	0,3	118
723105	Mechanik samochodów osobowych	402	295	0,3	-107
833101	Kierowca autobusu	55	289	0,3	234
711204	Murarz-tylnik	68	285	0,3	217
334306	Technik administracji	320	277	0,3	-43
814290	Pozostali operatorzy maszyn do produkcji wyrobów z tworzyw sztucznych	44	275	0,3	231
931207	Pomocniczy robotnik torowy	83	271	0,3	188
713102	Malarz budowlany	344	259	0,3	-85
722314	Tokarz w metalu	390	258	0,3	-132
962902	Dozorca	321	255	0,2	-66
711402	Betoniarz-zbrojarz	54	254	0,2	200
412001	Sekretarka	180	246	0,2	66
712904	Technolog robót wykończeniowych w budownictwie	176	244	0,2	68
263401	Psycholog	46	237	0,2	191
522305	Technik handlowiec	494	236	0,2	-258
751204	Piekarz	591	235	0,2	-356
816090	Pozostali operatorzy maszyn do produkcji wyrobów spożywczych i pokrewni	22	230	0,2	208
911206	Salowa	238	228	0,2	-10
524404	Telemarketer	216	225	0,2	9
712204	Posadzkarz	129	224	0,2	95
814206	Operator urządzeń do formowania wyrobów z tworzyw sztucznych	50	223	0,2	173
441990	Pozostali pracownicy obsługi biura gdzie indziej niesklasyfikowani	92	219	0,2	127
712604	Monter instalacji i urządzeń sanitarnych	173	211	0,2	38
832203	Kierowca samochodu osobowego	376	211	0,2	-165
812104	Operator maszyn do produkcji drutów i prętów	11	210	0,2	199
711102	Monter konstrukcji budowlanych	26	209	0,2	183
722290	Pozostali ślusarze i pokrewni	48	209	0,2	161
512090	Pozostali kucharze	24	208	0,2	184
422602	Recepcjonista	123	201	0,2	78

Ze statystyk powiatowych urzędów pracy wynika, iż w 666 zawodach i specjalnościach nie zgłoszono ani jednej oferty pracy. Do zawodów, o największej liczbie rejestracji, w których brak było ofert o wolnych miejscach pracy i aktywizacji zawodowej, zaliczamy: „*technik żywienia i gospodarstwa domowego*” – 304 rejestracje, „*socjolog*”- 195 rejestracji, „*politolog*” – 155 rejestracji, oraz „*technik rolnik*” – 102 rejestracje.