

*Ranking zawodów deficytowych i nadwyżkowych
w województwie śląskim
w I półroczu 2008 roku*

Przedruk w całości lub w części
oraz wykorzystanie danych statystycznych w druku
dozwolone wyłącznie z podaniem źródła

Opracowanie:

Tadeusz Kiecka-Niechajowicz

Tomasz Górski

Spis treści

1. Wstęp	5
2. Stan i struktura bezrobotnych województwa śląskiego	7
3. Analiza bezrobocia według zawodów (grup zawodów)	
3.1. Struktura bezrobotnych według grup zawodów.....	12
3.2. Napływ bezrobotnych według grup zawodów	16
4. Analiza ofert pracy według zawodów (grup zawodów).....	22
5. Bezrobotni wg rodzaju działalności ostatniego miejsca pracy oraz oferty pracy	30
6. Analiza zawodów deficytowych i nadwyżkowych	33
6.1. Ranking zawodów według wskaźnika szansy uzyskania oferty pracy	33
6.2. Ranking zawodów deficytowych.....	36
6.3. Ranking zawodów nadwyżkowych	39
6.4. Zawody generujące długotrwałe bezrobocie	42
Aneks statystyczny	47

Załączniki:

Tablice

Spis tablic:

T-I/W-1. Bezrobotni według zawodów w województwie śląskim (agregacja wg specjalności - kod 6-cyfrowy). Stan w końcu I półrocza 2008 roku

T-I/W-1a. Struktura bezrobotnych według grup zawodów w województwie śląskim (agregacja wg grup dużych - kod 2-cyfrowy i elementarnych - kod 4-cyfrowy). Stan w końcu I półrocza 2008 roku

T-I/W-2. Napływ bezrobotnych według zawodów w województwie w I półroczu 2008 roku (agregacja wg specjalności - kod 6-cyfrowy).

T-I/P-2a. Struktura napływu bezrobotnych według grup zawodów w województwie śląskim w I półroczu 2008 roku (agregacja wg grup dużych - kod 2-cyfrowy i elementarnych - kod 4-cyfrowy).

T-I/W-3. Oferty pracy według zawodów w województwie śląskim w I półroczu 2008 roku (agregacja wg specjalności - kod 6-cyfrowy).

T-I/W-3a. Struktura ofert pracy według grup zawodów w województwie śląskim w I półroczu 2008 roku (agregacja wg grup dużych - kod 2-cyfrowy i elementarnych - kod 4-cyfrowy).

T-I/W-4. Zawody deficytowe i nadwyżkowe w województwie śląskim w I półroczu 2008 roku (agregacja wg specjalności - kod 6-cyfrowy).

T-I/W-5. Ranking zawodów deficytowych i nadwyżkowych w województwie śląskim w I półroczu 2008 roku (agregacja wg grup dużych - kod 2-cyfrowy).

T-I/W-6. Ranking zawodów deficytowych i nadwyżkowych w województwie śląskim w I półroczu 2008 roku (agregacja wg grup elementarnych - kod 4-cyfrowy).

T-I/W-7. Ranking zawodów generujących długotrwale bezrobocie w województwie śląskim w I półroczu 2008 roku (agregacja wg grup dużych - kod 2-cyfrowy).

T-I/W-8. Ranking zawodów generujących długotrwale bezrobocie w województwie śląskim w I półroczu 2008 roku (agregacja wg grup elementarnych - kod 4-cyfrowy).

T-I/W-9. Bezrobotni wg rodzaju działalności ostatniego miejsca pracy oraz oferty pracy w województwie śląskim w I półroczu 2008 roku.

T-I/W-9a. Struktura bezrobotnych i ofert pracy według EKD w województwie śląskim w I półroczu 2008 roku.

T-I/W-10. Ranking zawodów zgłoszonych w ofertach pracy w województwie śląskim w I półroczu 2008 roku ze względu na wskaźnik szansy uzyskania oferty (agregacja wg grup dużych - kod 2-cyfrowy).

T-I/W-11 Ranking zawodów zgłoszonych w ofertach pracy w województwie śląskim w I półroczu 2008 roku ze względu na wskaźnik szansy uzyskania oferty (agregacja wg grup elementarnych - kod 4-cyfrowy).

Tabela 17. Zawody deficytowe w latach 2005-2007.

Tabela 18. Bezrobotni, oferty pracy, napływ i wskaźniki deficytu / nadwyżki w I półroczu 2008 r.

1. Wstęp

Głównym celem badania zawodów nadwyżkowych i deficytowych jest stworzenie ich rankingów, które stanowią narzędzie dla monitoringu, czyli procesu systematycznego śledzenia zjawisk zachodzących na rynku pracy. Monitoring pozwala na formułowanie ocen i wniosków dla systemu kształcenia zawodowego i szkolenia bezrobotnych i ma służyć lepszemu dopasowaniu kwalifikacji osób poszukujących pracy do oczekiwań pracodawców.

Źródłem danych do opracowania tego raportu są raporty powiatowych urzędów pracy.

Niniejsze opracowanie zawiera analizę skali i struktury bezrobocia w zawodach oraz popytu na pracę dla poszczególnych zawodów z punktu widzenia zgłaszanych ofert pracy. Bada także zawody wykazujące deficytowość lub nadwyżkę pracowników oraz określa kierunki zmian w odniesieniu do zawodów wywierających największy wpływ na rynek pracy. Zawody deficytowe i nadwyżkowe zostały wyznaczone w oparciu o następujące mierniki:

- średnią miesięczną nadwyżkę (deficyt) podaży siły roboczej w zawodzie,
- wskaźnik intensywności nadwyżki (deficytu) zawodów,
- wskaźnik szansy uzyskania oferty w zawodzie,
- wskaźnik długotrwałego bezrobocia w zawodzie,
- wskaźniki struktury bezrobotnych według zawodów,
- wskaźniki struktury bezrobotnych według PKD,
- wskaźniki struktury ofert pracy według zawodów,
- wskaźniki struktury ofert pracy według PKD.

Zawód deficytowy to zawód na który występuje na rynku pracy wyższe zapotrzebowanie niż liczba osób poszukujących pracy w tym zawodzie.

Zawód nadwyżkowy to zawód, na który występuje na rynku pracy mniejsze zapotrzebowanie niż liczba osób poszukujących pracy w tym zawodzie.

Miarą nadwyżkowości/deficytowości zawodu jest **wskaźnik intensywności nadwyżki (deficytu) zawodu** określony jako iloraz średniej miesięcznej liczby ofert pracy zgłoszonych w analizowanym okresie do średniej miesięcznej liczby zarejestrowanych w tym okresie bezrobotnych.

Przyjęto, że **zawodem nadwyżkowym** określa się zawód, dla którego wartość wskaźnika intensywności nadwyżki (deficytu) zawodu jest mniejsza od 0,9; dla **zawodu deficytowego** wartość wskaźnika jest większa od 1,1. Zawody, dla których wartość wskaźnika jest większa lub równa 0,9 i mniejsza lub równa 1,1 określa się jako **zawody zrównoważone** (wykazujące równowagę na rynku pracy).

Powyższa analiza stawia sobie za cel:

- zbadanie skali i struktury bezrobocia w zawodach, które wymienia klasyfikacja;
- zbadanie popytu na pracę dla poszczególnych zawodów z punktu widzenia ofert pracy zgłaszanych do powiatowych urzędów pracy;
- wyznaczenie zawodów nadwyżkowych i deficytowych metodą określonych wskaźników oraz w liczbach bezwzględnych;
- określenie kierunków zmian w odniesieniu do zawodów wywierających największy wpływ na rynek pracy.

Dane wykorzystane w niniejszej analizie są gromadzone w okresach półrocznych w załączniku nr 2 i 3 do sprawozdania MPiPS 01. Analizą zostały objęte dane gromadzone od początku 2008 roku agregowane zgodnie z *Klasyfikacją zawodów i specjalności* wprowadzoną Rozporządzeniem Ministra Gospodarki i Pracy z dnia 8 grudnia 2004 roku (Dz. U. nr 265, poz. 2644)

Klasyfikacja jest pięciopoziomowym, hierarchicznie usystematyzowanym zbiorem zawodów i specjalności występujących na rynku pracy. Jej struktura obejmuje 10 wielkich grup zawodowych, 30 dużych, 116 średnich i 392 elementarnych, które obejmują w sumie 2 056 zawody i specjalności¹.

Bezrobotni, którzy poprzednio pracowali, są klasyfikowani według zawodu wskazanego przez nich jako podstawa przy poszukiwaniu pracy i do wykonywania której mają odpowiednie kwalifikacje potwierdzone świadectwem szkolnym lub innym dokumentem bądź odpowiedni staż pracy (minimum 1 rok w tym samym zawodzie).

Grupa bezrobotnych bez zawodu obejmuje osoby nie spełniające jednocześnie obu warunków:

- nie posiadają dyplomu ukończenia kształcenia szkolnego lub kursowego,
- nie posiadają udokumentowanej ciągłości pracy w okresie minimum 1 roku w tym samym zawodzie.

W związku z powyższym w grupie tej umieszczana jest część osób legitymujących się wykształceniem podstawowym, gimnazjalnym, a także średnim ogólnokształcącym.

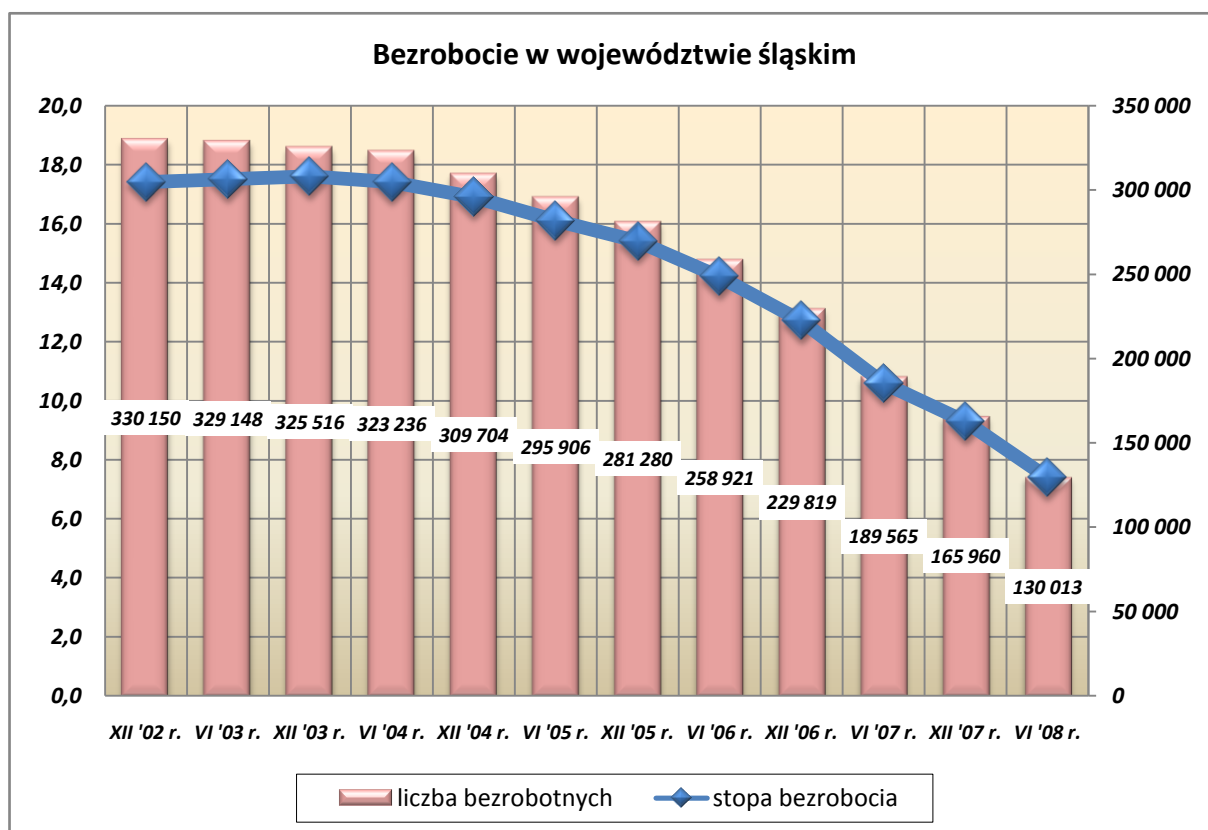
¹ Wszystkim pozycjom struktury zostały przyporządkowane symbole cyfrowe (kody): grupom wielkim – jednocyfrowe, dużym – dwucyfrowe, średnim – trzycyfrowe, elementarnym – czterocyfrowe, a poszczególnym zawodom i specjalnościom - sześciocyfrowe.

2. Stan i struktura bezrobotnych województwa śląskiego

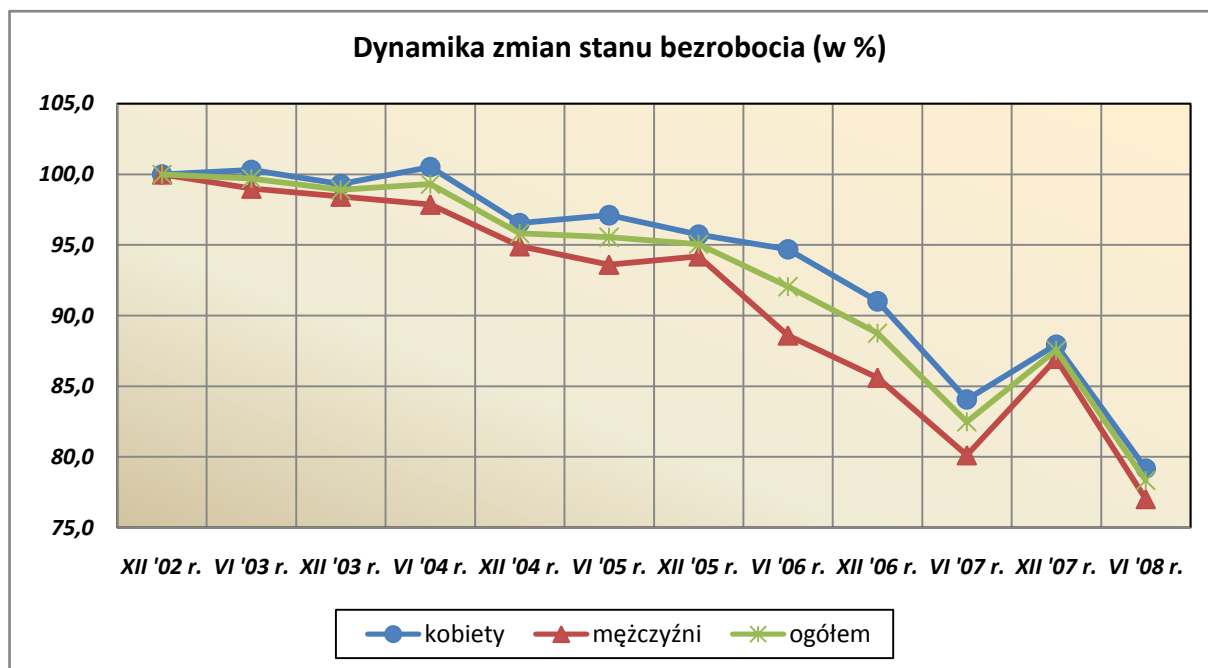
W omawianym okresie dalszej poprawie ulegała sytuacja na rynku pracy regionu. W końcu pierwszego półrocza 2008 r. w urzędach pracy zarejestrowanych było 130 013 bezrobotnych - o 59,5 tys. (o 31,4%) mniej niż w tym samym okresie roku poprzedniego.

W pierwszych 6 miesiącach 2008 r. liczba bezrobotnych malała we wszystkich podregionach naszego województwa, a największą dynamikę spadku odnotowano w tyskim (31,2%) i rybnickim (29,3%). Natomiast najmniejszą dynamikę obserwujemy w podregionie bielskim (14,5%).

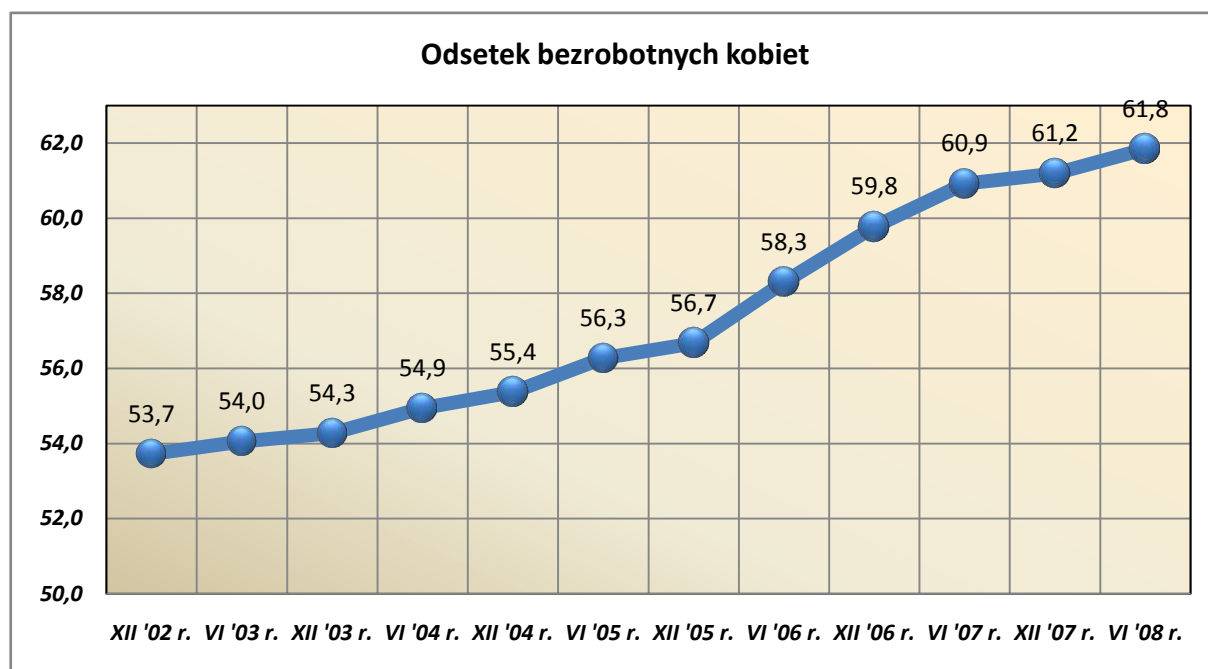
Spadkowi liczebności bezrobotnych towarzyszy redukcja stopy bezrobocia z 10,6% w czerwcu 2007 r. do 7,4% na koniec pierwszego półrocza 2008 r.



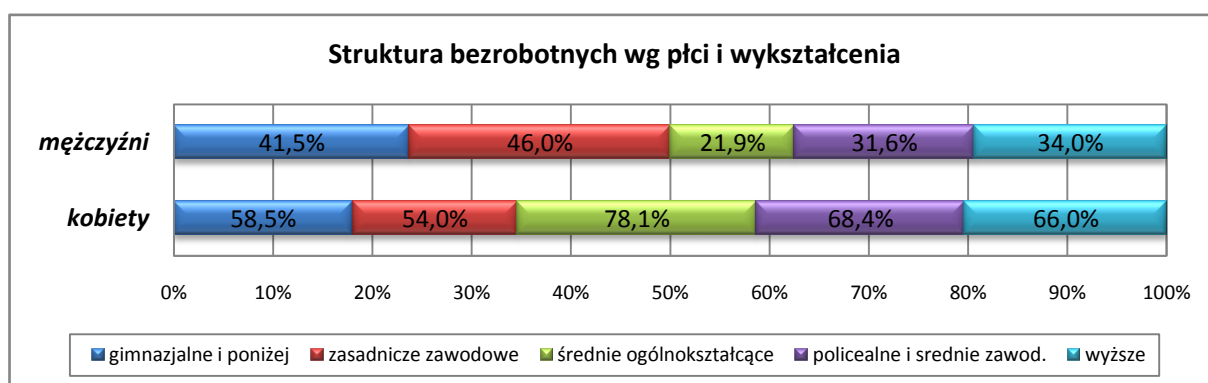
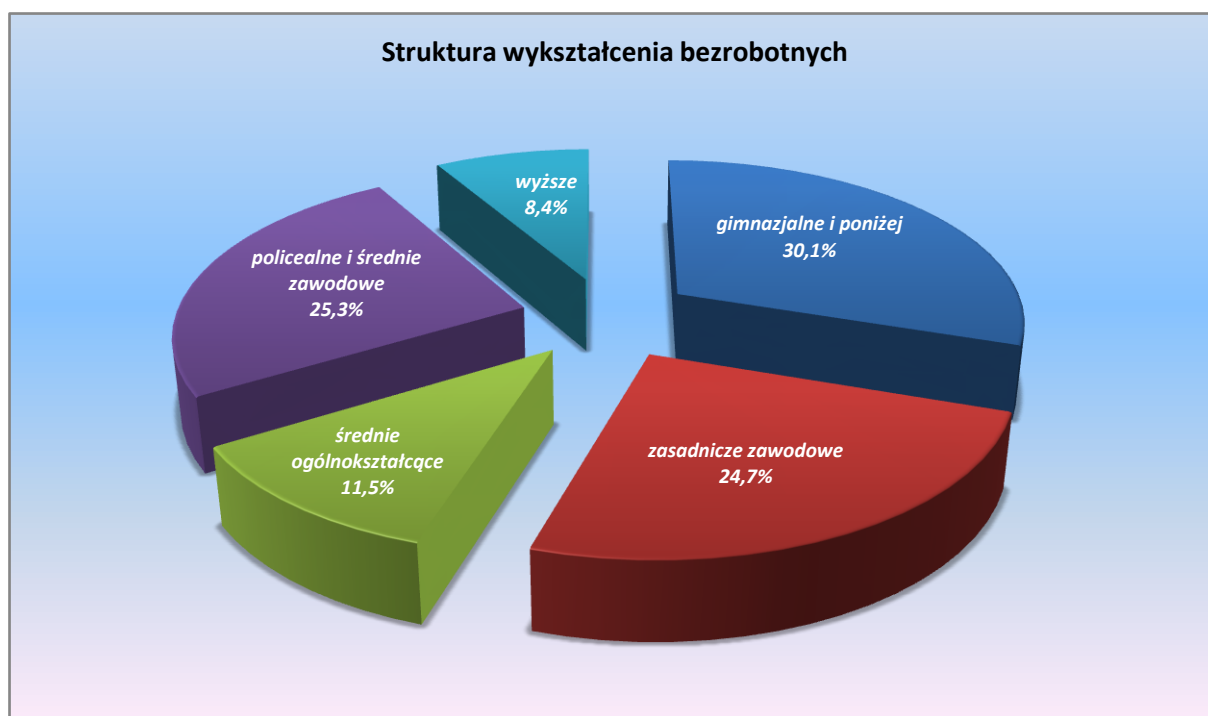
Na następnym wykresie została przedstawiona dynamika zmian stanu bezrobocia w naszym regionie z uwzględnieniem kategorii płci (dla każdego okresu ujętego na wykresie stan bezrobocia w okresie poprzednim = 100%).



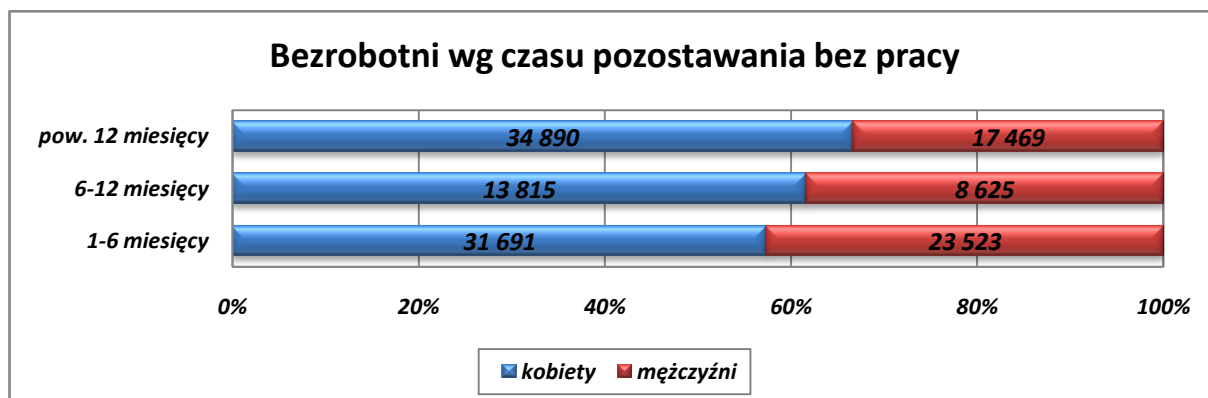
W pierwszym półroczu 2008 r. napłynęło do bezrobocia 120,6 tys. osób, o 7,2 tys. mniej niż w tym samym okresie roku poprzedniego i o 19,9 tys. mniej niż w drugim półroczu 2007 r. W porównaniu do pierwszych sześciu miesięcy 2007 r. we wszystkich podregionach redukcji uległa liczba rejestrujących się jako bezrobotni mężczyźni – w województwie liczba ta spadła o 11,3%, natomiast największą dynamikę zanotowano w podregionach tyskim – o 18,2% i rybnickim – o 16,8%. W populacji bezrobotnych kobiet spadek „napływu” wyniósł jedynie 0,3%, zaś w 4 podregionach zanotowano wzrost rejestracji w stosunku do stanu w roku poprzednim: częstochowskim (o 11,6%), bytomskim (o 4,0%), gliwickim (o 2,3%) i katowickim (o 0,9%). Tendencja ta powoduje coraz wyższy odsetek bezrobotnych kobiet w całej populacji, świadcząc równocześnie o pogłębiających się trudnościach tej grupy z znalezieniu pracy.



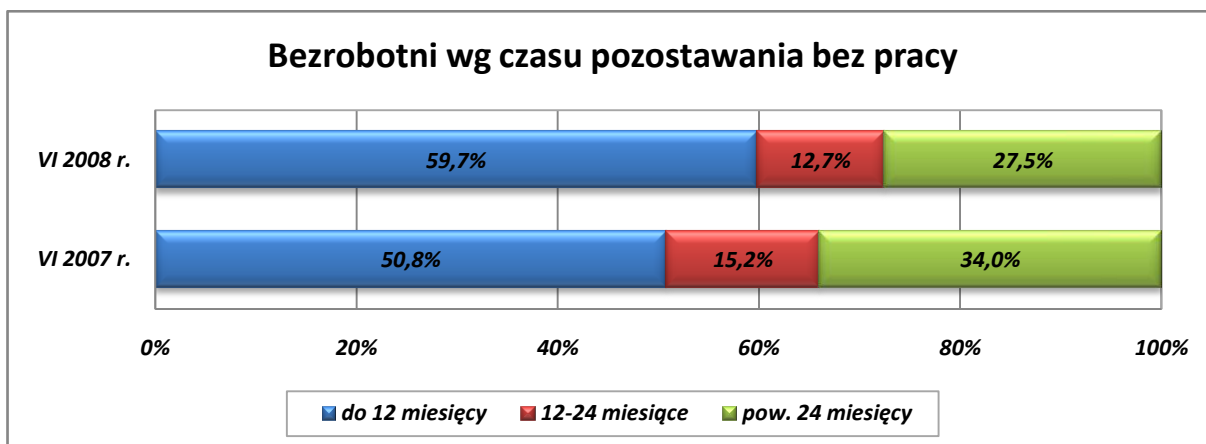
W strukturze bezrobotnych systematycznie wzrasta udział osób legitymujących się wykształceniem wyższym. W porównaniu do I półrocza 2007 roku udział tej kategorii bezrobotnych wzrósł z 6,3% do 8,4%.



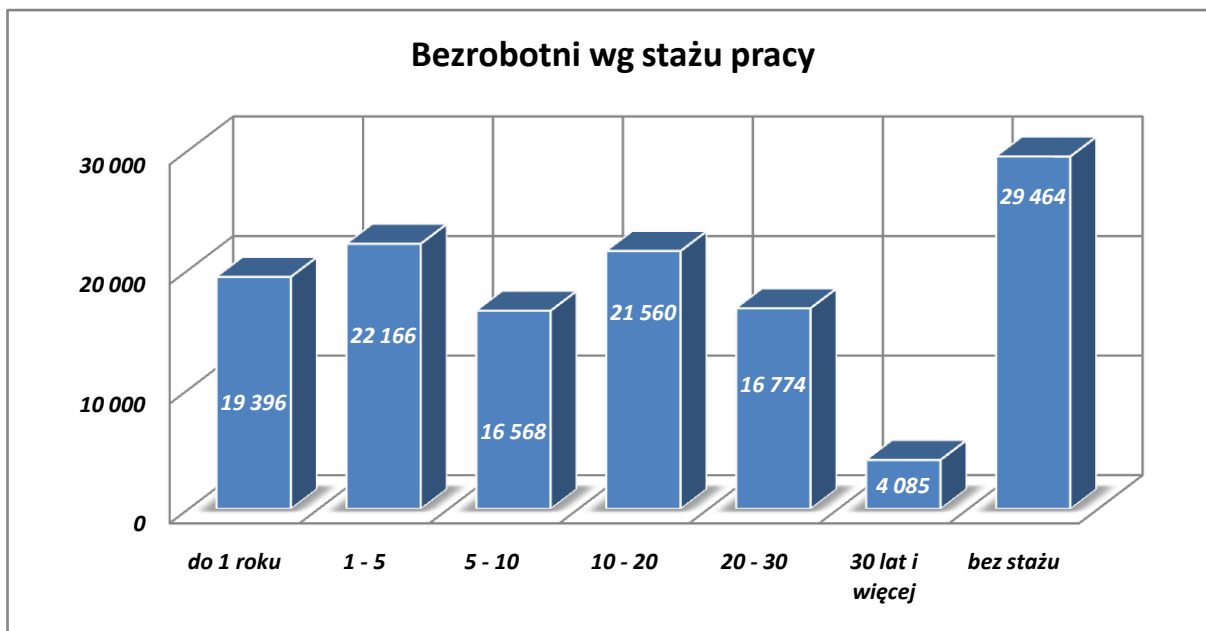
Mimo lepszego wykształcenia kobiety są szczególnie zagrożone długookresowym bezrobociem.



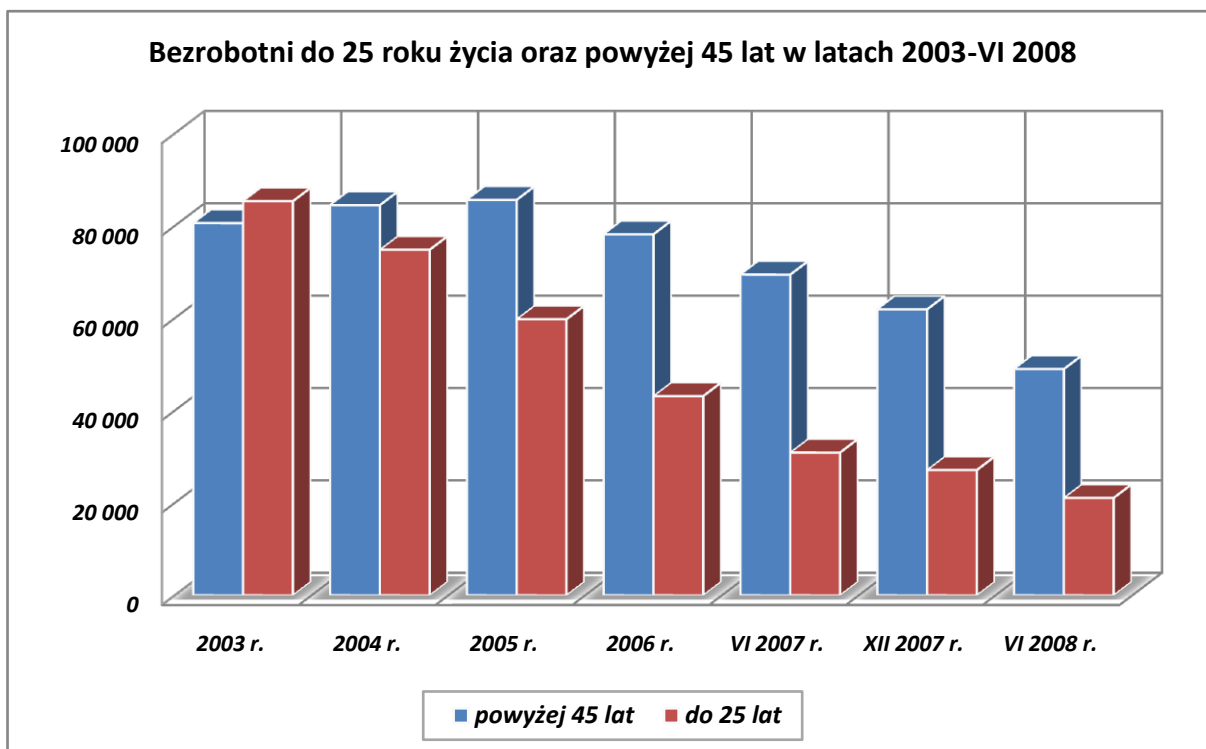
Wraz z redukcją liczby bezrobotnych w naszym regionie obserwujemy tendencję ograniczania udziału długoterminowo bezrobotnych (nieprzerwanie powyżej 12 miesięcy) w całej populacji. Na koniec czerwca 2008 r. grupa ta stanowiła 40,2%, w porównaniu do stanu z końca pierwszego półrocza 2007 r. udział ten zmniejszył się o 7,9 pkt procentowych.



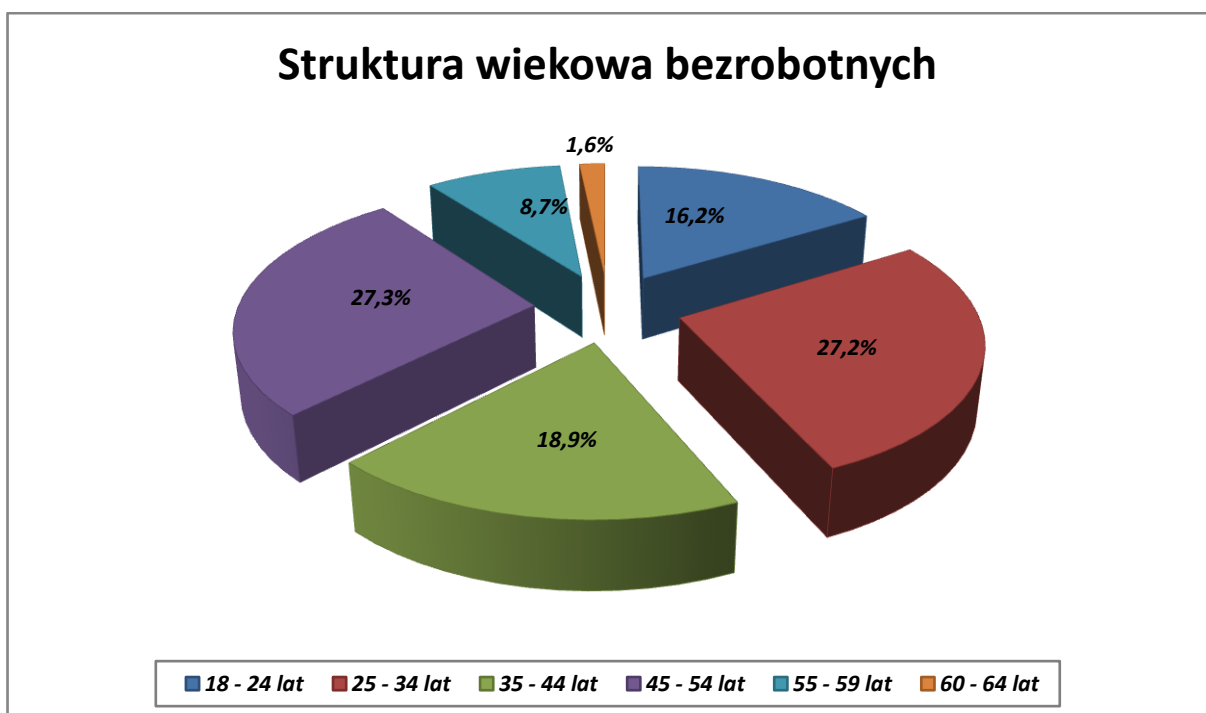
W populacji bezrobotnych dominują osoby poprzednio pracujące – stanowią 77,3% (76,1% na koniec I półrocza 2007 r.). Najczęściej są to osoby legitymujące się stażem od 1 do 5 lat – 17,0% oraz od 10 do 20 lat – 16,6%. Udział poszczególnych kategorii stażu pracy rozkłada się w taki sam sposób zarówno w grupie kobiet i mężczyzn. Należy jednocześnie zwrócić uwagę, że wśród bezrobotnych pań odsetek „bez stażu” wynosi 25,5% wobec 18,1% w grupie bezrobotnych mężczyzn.



Zmiany zachodzące na rynku pracy powodują poprawę sytuacji wszystkich kategorii bezrobotnych, jednak szczególnie spowodowały ograniczenie bezrobocia osób poniżej 25 lat – w porównaniu do sytuacji z końca 2003 roku nastąpił spadek liczby bezrobotnych o 75,3%. Dla porównania ograniczenie liczby bezrobotnych powyżej 45 lat w tym samym okresie wyniosło 39,2%.



W końcu czerwca w populacji bezrobotnych dominowały osoby w wieku 25-34 lata (27,2%) oraz 45-54 lata (27,3%). Najmniejszy udział, 1,6 procentowy, mieli bezrobotni powyżej 60 lat.



3. Analiza bezrobocia według zawodów (grup zawodów)

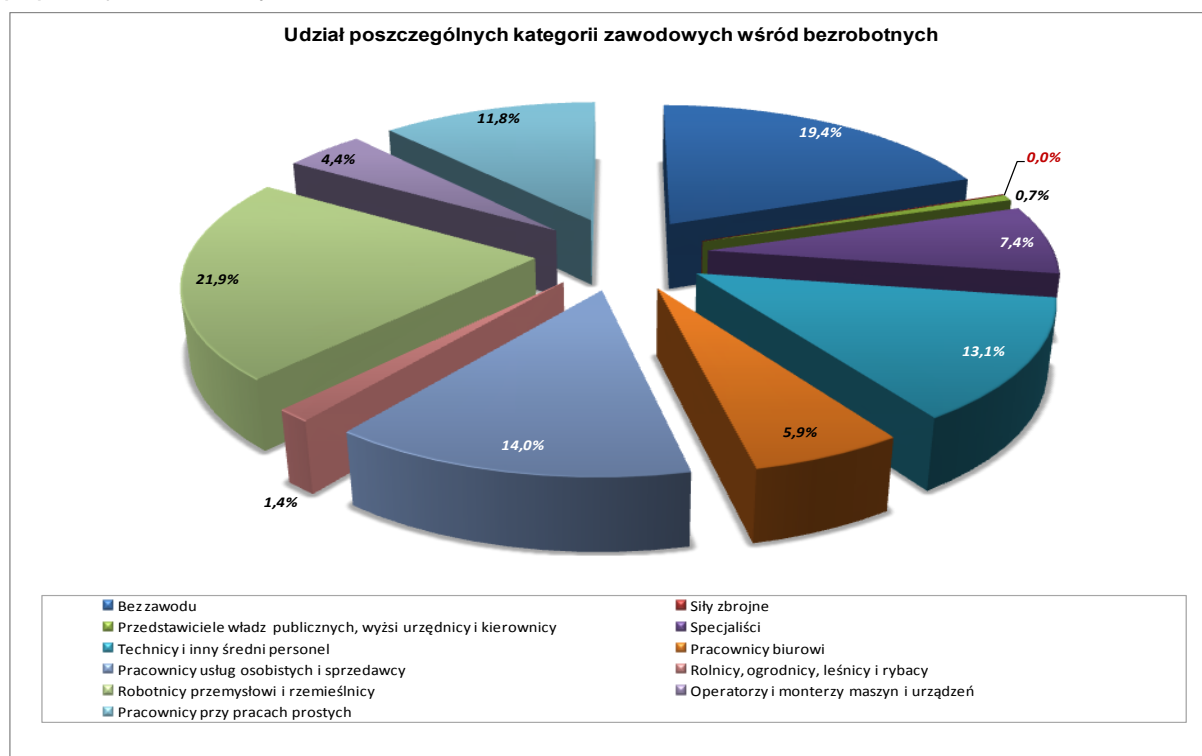
3.1. Struktura bezrobotnych według grup zawodów

W końcu I półrocza 2008 roku w strukturze bezrobotnych wg wielkich grup zawodów utrzymywała się sytuacja podobna do poprzednich lat – dominowali **Robotnicy przemysłowi i rzemieślnicy** (21,9%), osoby **Bez zawodu** (19,4%) i **Pracownicy usług osobistych i sprzedawcy** (14,0%). Te trzy grupy skupiały 55,3% ogółu zarejestrowanych.

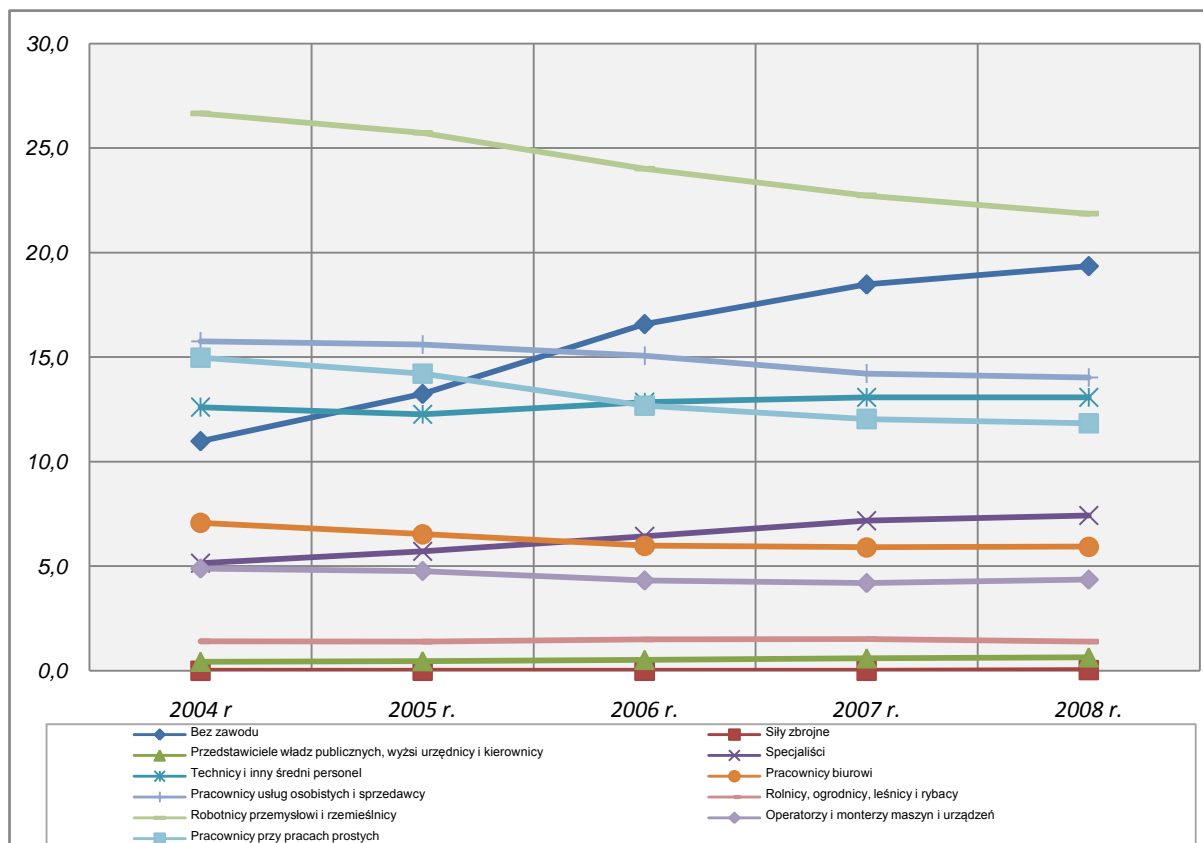
Bezrobotni według wielkich grup zawodów

Kod	Wielkie grupy zawodowe	2004 r.	2005 r.	2006 r.	2007 r.	2008 r.
-	Bez zawodu	34 029	37 257	38 116	30 667	25 167
0	Siły zbrojne	15	13	5	8	48
1	Przedstawiciele władz publicznych, wyżsi urzędnicy i kierownicy	1 346	1 308	1 213	999	846
2	Specjaliści	15 971	16 109	14 815	11 926	9 668
3	Technicy i inny średni personel	39 076	34 535	29 527	21 712	17 007
4	Pracownicy biurowi	21 933	18 388	13 755	9 809	7 717
5	Pracownicy usług osobistych i sprzedawcy	48 820	43 913	34 652	23 608	18 246
6	Rolnicy, ogrodnicy, leśnicy i rybacy	4 375	3 948	3 452	2 531	1 820
7	Robotnicy przemysłowi i rzemieślnicy	82 595	72 401	55 195	37 741	28 422
8	Operatorzy i monterzy maszyn i urządzeń	15 162	13 439	9 929	6 967	5 672
9	Pracownicy przy pracach prostych	46 382	39 969	29 160	19 992	15 400
Razem		309 704	281 280	229 819	165 960	130 013

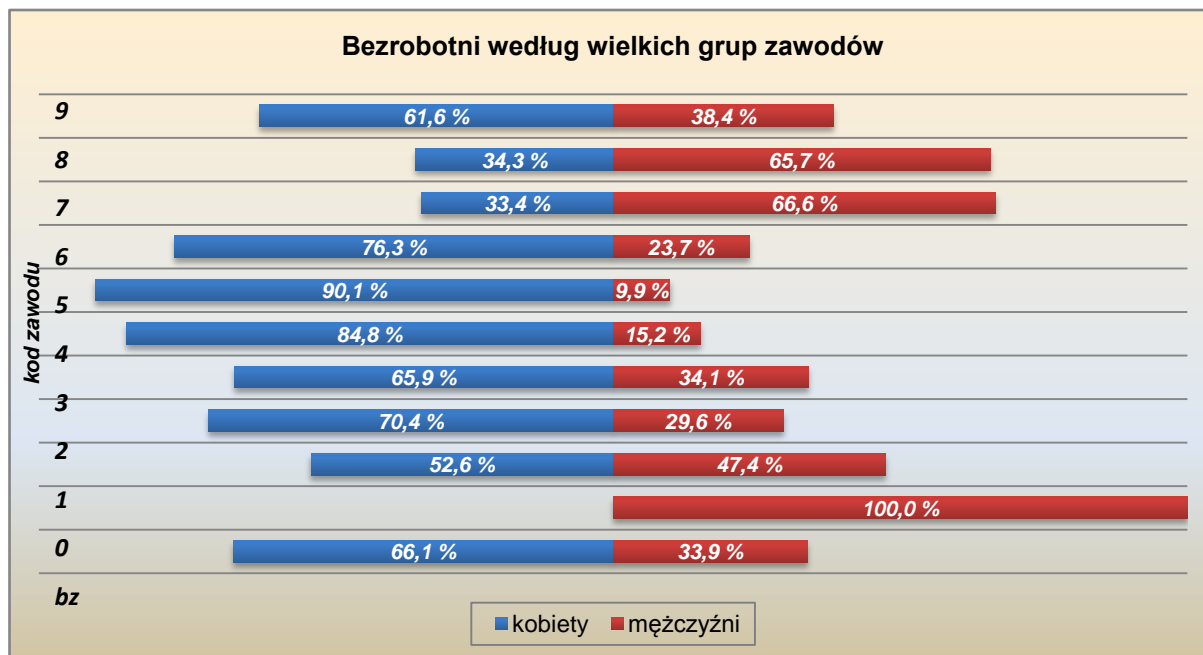
Na poniższym wykresie przedstawiono udział poszczególnych kategorii zawodowych w populacji bezrobotnych.



Tendencje zmian w strukturze zawodowej bezrobotnych przedstawia następujący wykres.



Strukturę zawodową bezrobotnych pod względem zmiennej płci przedstawia poniższy wykres. W 8 grupach odnotowujemy przewagę bezrobotnych kobiet, a najbardziej „sfeminizowane” to **Pracownicy usług osobistych i sprzedawcy** (90,1%) oraz **Pracownicy biurowi** (84,8%). Prawie dwukrotnie większy udział niż mężczyźni bezrobotne kobiety stanowią w kategorii **Bez zawodu** (66,1%).



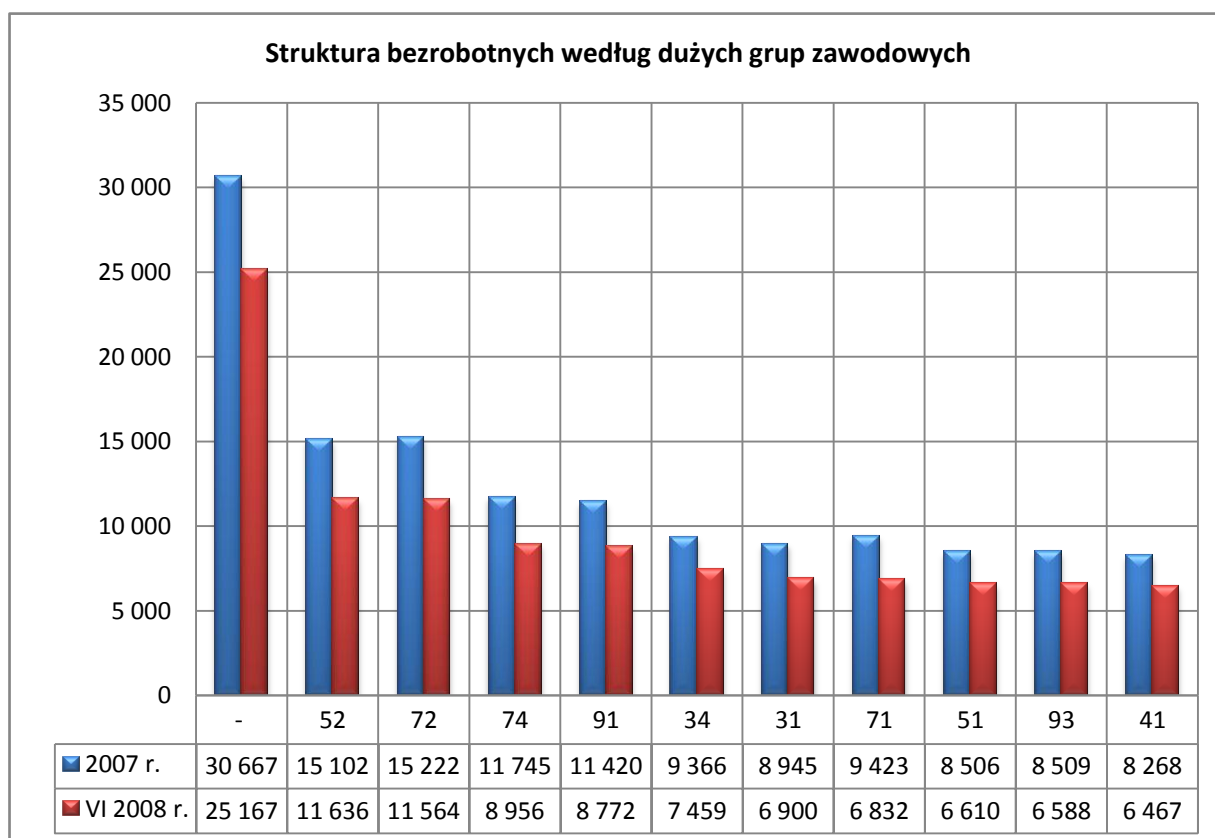
Analizując strukturę bezrobotnych pod kątem wielkich grup zawodowych należy odnotować utrzymywanie się tendencji systematycznego wzrostu kategorii **Bez zawodu** z 11,0% w 2004 r. do 19,4% na koniec czerwca 2008 r. W tym samym okresie wzrasta udział kategorii

Specjaliści z 5,2% do 7,4%. Niewielki wzrost odnotowujemy również dla kategorii **Technicy i inny średni personel** z 12,6% do 13,1%. W pozostałych kategoriach zawodowych obserwujemy spadek udziału wśród zarejestrowanych, największy w grupie **Robotnicy przemysłowi i rzemieślnicy** z 26,7% w 2004 r. do 21,9% w czerwcu 2008 r.

W omawianym okresie w grupie bezrobotnych kobiet wzrósł udział 5 kategorii to jest: **Bez zawodu** (z 11,6% do 20,7%), **Specjaliści** (z 6,3% do 8,5%), **Technicy i inny średni personel** (z 13,6% do 14,0%), **Operatorzy i monterzy maszyn i urządzeń** (z 2,2% do 2,4%) oraz **Przedstawiciele władz publicznych, wyżsi urzędnicy i kierownicy** (z 0,4% do 0,6%). Natomiast największy spadek udziału odnotowano w grupach **Pracownicy usług osobistych i sprzedawcy** (z 25,2% do 20,4%), **Pracownicy przy pracach prostych** (z 15,5% do 11,8%) oraz **Pracownicy biurowi** (z 10,7% do 8,5%).

Wśród bezrobotnych mężczyzn w 5 kategoriach spadł udział zarejestrowanych – najwięcej w grupie **Robotnicy przemysłowi i rzemieślnicy** (z 44,1% do 38,2%) oraz **Pracownicy przy pracach prostych** (z 14,3% do 11,9%). 5 grup zawodowych „zwiększyło” swój udział w strukturze bezrobotnych mężczyzn w naszym regionie – najwięcej **Bez zawodu** (z 10,2% do 17,2%) oraz **Specjaliści** (z 3,7% do 5,8%).

Biorąc pod uwagę kategorię **dużych grup zawodowych** to końca czerwca 2008 roku najwięcej bezrobotnych zarejestrowanych było w zawodach: **Modelki, sprzedawcy i demonstratorzy** (11 636 osoby), **Robotnicy obróbki metali i mechanicy maszyn i urządzeń** (11 564 osoby), **Pozostali robotnicy przemysłowi i rzemieślnicy** (8 956 osób) i **Pracownicy przy pracach prostych w handlu i usługach** (8 772 osoby). Jednak poza wymienionymi największą kategorię stanowią osoby **Bez zawodu** – 25 167.



Kody dużych grup zawodowych do powyższego wykresu:

„—” - **bez zawodu**, „52” – **Modelki, sprzedawcy i demonstratorzy**, „72” – **Robotnicy obróbki metali i mechanicy maszyn i urządzeń**, „74” – **Pozostali robotnicy przemysłowi i rzemieślnicy**, „91” – **Pracownicy przy pracach prostych zatrudnieni w handlu i usługach**, „34” – **Pracownicy pozostałych specjalności**, „31” – **Średni personel techniczny**, „71” – **Górnicy i robotnicy budowlani**, „51” – **Pracownicy usług osobistych i ochrony**, „93” – **Robotnicy pomocniczy w górnictwie, przemyśle, budownictwie i transporcie**, „41” – **Pracownicy obsługi biurowej**.

Te najliczniejsze 10 kategorii zawodowych z osobami bez zawodu w końcu pierwszego półrocza stanowiły łącznie 82,2% wszystkich zarejestrowanych w urzędach pracy naszego regionu.

W grupie bezrobotnych kobiet najwięcej było bezrobotnych w kategoriach **Bez zawodu** – 16 642, **Modelki, sprzedawcy i demonstratorzy** – 10 846, **Pozostali robotnicy przemysłowi i rzemieślnicy** – 6 824, **Pracownicy przy pracach prostych w handlu i usługach** – 6 773 oraz **Pracownicy pozostałych specjalności** – 6 351.

Natomiast największy odsetek kobiet zanotowano w zawodach:

- **Modelki, sprzedawcy i demonstratorzy** - 93,2%,
- **Pracownicy obrotu pieniężnego i obsługi klientów** - 92,8%,
- **Specjaliści nauk przyrodniczych i ochrony zdrowia** - 87,8%,
- **Rolnicy i rybacy pracujący na własne potrzeby** - 87,5%,
- **Pracownicy pozostałych specjalności** - 85,1%,
- **Pracownicy usług osobistych i ochrony** - 84,6%,
- **Pracownicy obsługi biurowej** - 83,2%,
- **Średni personel w zakresie nauk biologicznych i ochrony zdrowia** - 81,9%,
- **Specjaliści szkolnictwa** - 80,5%.

W omawianym okresie wśród ogółu bezrobotnych zarejestrowanych było 3 623 absolwentów (69,1% stanowiły kobiety). W grupie tej dominowały osoby z kategorii **Bez zawodu** – 1 631 osób, **Pozostali specjaliści** – 586 osób, **Specjaliści nauk fizycznych, matematycznych i technicznych** – 271 osób. Warto zauważyć, że w tej grupie bezrobotnych, osób wchodzących na rynek pracy aż 45% ogółu to osoby bez zawodu (w grupie bezrobotnych absolwentek odsetek ten wynosi 47,3%). Odnotować również należy bardzo wysoki odsetek absolwentów w kategorii **Specjaliści nauk fizycznych, matematycznych i technicznych** - wśród ogółu bezrobotnych z tej kategorii – 13,9% (14,2% wśród kobiet). Wysoki odsetek absolwentów utrzymuje się w kategoriach **Pozostali specjaliści** – 10,8% (10,7% wśród kobiet) i **Specjaliści nauk przyrodniczych i ochrony zdrowia** – 10,3% (9,6% wśród kobiet). Natomiast w grupie bezrobotnych **Bez zawodu** absolwenci stanowią 6,5% (7,1% wśród kobiet).

Na poziomie grup elementarnych w omawianym okresie dominowali bezrobotni z kategorii **Sprzedawcy i demonstratorzy, Pomoce i sprzętaczki biurowe, hotelowe i podobne, Robotnicy przy pracach prostych w przemyśle, Pracownicy obsługi biurowej gdzie indziej niesklasyfikowani** oraz **Pracownicy do spraw finansowych i handlowych gdzie indziej niesklasyfikowani**.

Bezrobotni zarejestrowani w kategorii **Sprzedawcy i demonstratorzy** stanowili 8,9% ogółu a w grupie bezrobotnych kobiet 13,5%.

Poniżej zamieszczono zestawienie 16 najliczniejszych grup elementarnych uzupełnione kategorią **Bez zawodu**, obejmujące 56,7% ogółu bezrobotnych, a w każdej z najliczniejszych grup w końcu czerwca 2008 r. zarejestrowanych było co najmniej 1 500 osób.

Kod	Nazwa zawodu i specjalności	Liczba bezrobotnych
-	Bez zawodu	25 167
5221	Sprzedawcy i demonstratorzy	11 634
9132	Pomoce i sprzętaczki biurowe, hotelowe i podobne	4 754
9321	Robotnicy przy pracach prostych w przemyśle	3 757
4191	Pracownicy obsługi biurowej gdzie indziej niesklasyfikowani	3 724
3419	Pracownicy do spraw finansowych i handlowych gdzie indziej niesklasyfikowani	3 221

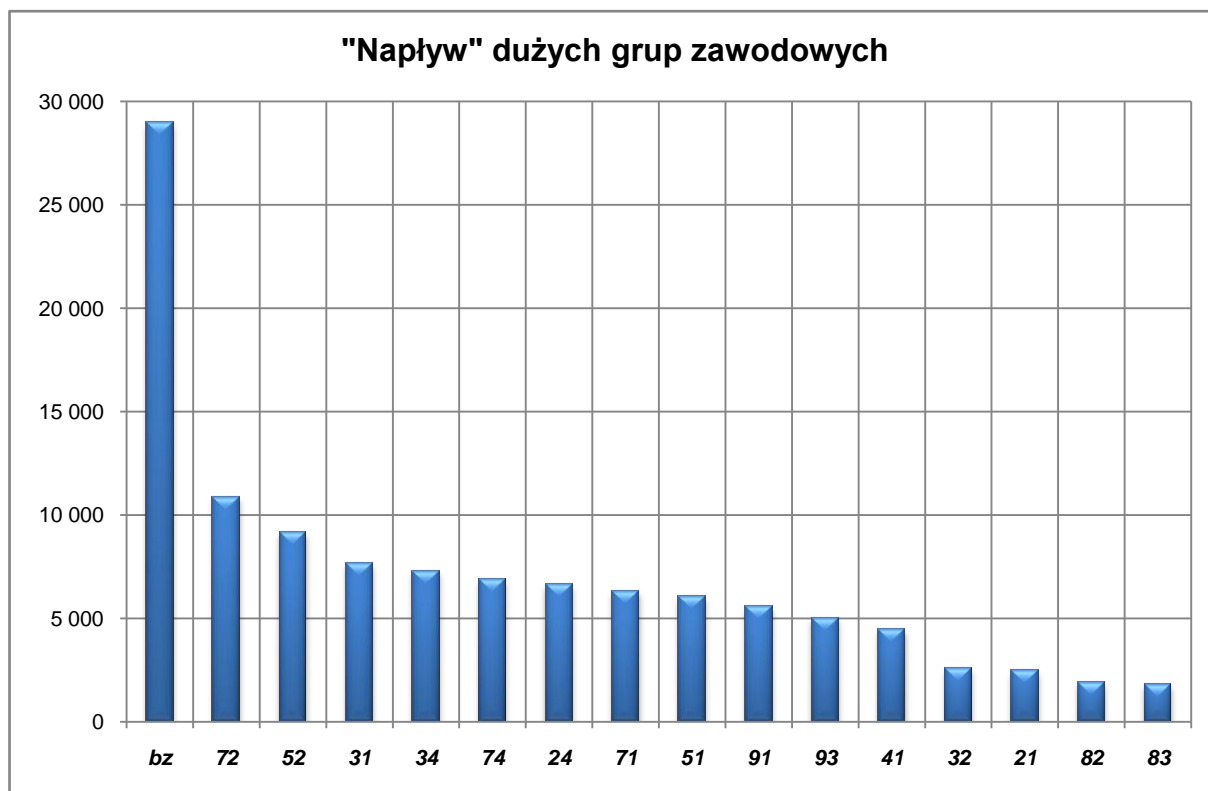
7222	Ślusarze i pokrewni	2 915
5122	Kucharze	2 624
7433	Krawcy, kapelusznicy i pokrewni	2 472
7231	Mechanicy pojazdów samochodowych* (zawód szkolny: Mechanik pojazdów samochodowych - obejmuje grupę elementarną 7231)	1 897
3115	Technicy mechanicy	1 820
7412	Piekarze, cukiernicy i pokrewni	1 692
9313	Robotnicy pomocniczy w budownictwie ogólnym	1 686
7121	Murarze i pokrewni	1 678
7233	Mechanicy - monterzy maszyn i urządzeń* (zawód szkolny: Mechanik - monter maszyn i urządzeń - obejmuje grupę elementarną 7233)	1 667
9141	Gospodarze budynków	1 618
2419	Specjaliści do spraw ekonomicznych i zarządzania gdzie indziej niesklasyfikowani	1 564

3.2. Napływ bezrobotnych według grup zawodów

W okresie pierwszego półrocza 2008 roku w powiatowych urzędach pracy zarejestrowało się 120 601 bezrobotnych, w tym 54% stanowiły kobiety.

Na poziomie wielkich grup zawodów największy udział w „napływie” miały kategorie **Bez zawodu** – 24,0%, **Robotnicy przemysłowi i rzemieślnicy** – 20,6% oraz **Technicy i inny średni personel** – 14,6%. Natomiast wśród bezrobotnych kobiet najwięcej rejestrowało się z kategorii **Bez zawodu** – 24,9%, **Pracownicy usług osobistych i sprzedawcy** – 19,8% oraz **Technicy i inny średni personel** – 15,7%.

Największy „napływ” do bezrobocia w kategorii dużych grup zawodowych nastąpił w zawodach: **Robotnicy obróbki metali i mechanicy maszyn i urządzeń** (10 887), **Modelki, sprzedawcy i demonstratorzy** (9 162), **Średni personel techniczny** (7 655) oraz **Pracownicy pozostałych specjalności** (7 316).



„bz” - bez zawodu, „72” – Robotnicy obróbki metali i mechanicy maszyn i urządzeń, „52” – Modelki, sprzedawcy i demonstratorzy, „31” – Średni personel techniczny, „34” – Pracownicy pozostałych specjalności, „74” – Pozostali robotnicy przemysłowi i rzemieślnicy, „24” – Pozostali specjaliści, „71” – Górnicy i robotnicy budowlani, „51” – Pracownicy usług osobistych i ochrony, „91” – Pracownicy przy pracach prostych zatrudnieni w handlu i usługach, „93” – Robotnicy pomocniczy w górnictwie, przemyśle, budownictwie i transporcie, „41” Pracownicy obsługi biurowej, „32” – Średni personel w zakresie nauk biologicznych i ochrony zdrowia, „21” – Specjaliści nauk fizycznych, matematycznych i technicznych, „82” – Operatorzy i monterzy maszyn, „83” – Kierowcy i operatorzy pojazdów.

Na powyższym wykresie przedstawiono zawody na poziomie dużych grup zawodowych, które generowały największy „napływ” do bezrobocia w I półroczu 2008 roku – w każdej z kategorii napływ był większy niż 1 500 bezrobotnych. Te 15 kategorii zawodowych wraz z **Bez zawodu** stanowiły 94,4% wszystkich rejestracji w omawianym okresie.

Spośród tych kategorii najwyższy odsetek kobiet zanotowano w następujących zawodach:

- **Modelki, sprzedawcy i demonstratorzy** – 91,2%,
- **Pracownicy obrotu pieniężnego i obsługi klientów** – 88,9%,
- **Specjaliści nauk przyrodniczych i ochrony zdrowia** – 85,6%,
- **Pracownicy pozostałych specjalności** – 82,0%,
- **Rolnicy i rybacy pracujący na własne potrzeby** – 80,1%.

Bezrobotni absolwenci najliczniej reprezentowani byli w grupach: **Bez zawodu** (35,8%), **Pozostali specjaliści** (16,9%), **Pracownicy pozostałych specjalności** (8,9%), **Specjaliści nauk fizycznych, matematycznych i technicznych** (7,3%) oraz **Średni personel techniczny** (6,4%). Te 5 dużych grup zawodowych generowało 75,3% całego „napływu” do bezrobocia absolwentów.

Lp	Kod	Nazwa zawodu	Liczba bezrobotnych	W tym:		
				Kobiety	absolwenci	
					Razem	Kobiety
1.	-	Bez zawodu	28 975	16 224	5 264	3 740
2.	72	Robotnicy obróbki metali i mechanicy maszyn i urządzeń	10 887	854	258	9
3.	52	Modelki, sprzedawcy i demonstratorzy	9 162	8 359	440	401
4.	31	Średni personel techniczny	7 655	2 205	948	292
5.	34	Pracownicy pozostałych specjalności	7 316	5 999	1 304	1 118
6.	74	Pozostali robotnicy przemysłowi i rzemieślnicy	6 883	4 462	211	102
7.	24	Pozostali specjaliści	6 646	5 015	2 492	1 947
8.	71	Górnicy i robotnicy budowlani	6 329	219	132	3
9.	51	Pracownicy usług osobistych i ochrony	6 071	4 508	686	526
10.	91	Pracownicy przy pracach prostych w handlu i usługach	5 579	3 923	50	34
11.	93	Robotnicy pomocniczy w górnictwie, przemyśle, budownictwie i transporcie	5 017	1 469	96	39
12.	41	Pracownicy obsługi biurowej	4 465	3 308	264	213
13.	32	Średni personel w zakresie nauk biologicznych i ochrony zdrowia	2 619	1 999	606	490
14.	21	Specjaliści nauk fizycznych, matematycznych i technicznych	2 491	1 123	1 067	532
15.	82	Operatorzy i monterzy maszyn	1 905	785	47	13
16.	83	Kierowcy i operatorzy pojazdów	1 811	173	8	1
17.	23	Specjaliści szkolnictwa	1 124	869	299	225
18.	22	Specjaliści nauk przyrodniczych i ochrony zdrowia	1 050	899	389	319
19.	81	Operatorzy maszyn i urządzeń wydobywczych i przetwórczych	1 013	268	8	1
20.	42	Pracownicy obrotu pieniężnego i obsługi klientów	987	877	72	62
21.	73	Robotnicy zawodów precyzyjnych, ceramicy, wytwórcy wyrobów galanteryjnych, robotnicy poligraficzni i pokrewni	745	399	28	14
22.	62	Ogrodnicy	649	435	22	14
23.	12	Kierownicy dużych i średnich organizacji	432	217	11	7
24.	61	Rolnicy	284	212	5	3
25.	64	Rolnicy i rybacy pracujący na własne potrzeby	196	157	1	0
26.	13	Kierownicy małych przedsiębiorstw	132	85	2	0
27.	63	Leśnicy i rybacy	75	12	0	0
28.	01	Siły zbrojne	40	0	2	0

29.	92	Robotnicy pomocniczy w rolnictwie, rybołówstwie i pokrewni	33	17	0	0
30.	33	Nauczyciele praktycznej nauki zawodu i instruktorzy	27	19	0	0
31.	11	Przedstawiciele władz publicznych, wyżsi urzędnicy, zawodowi działacze	3	1	1	1
Razem			120 601	65 092	14 713	10 106

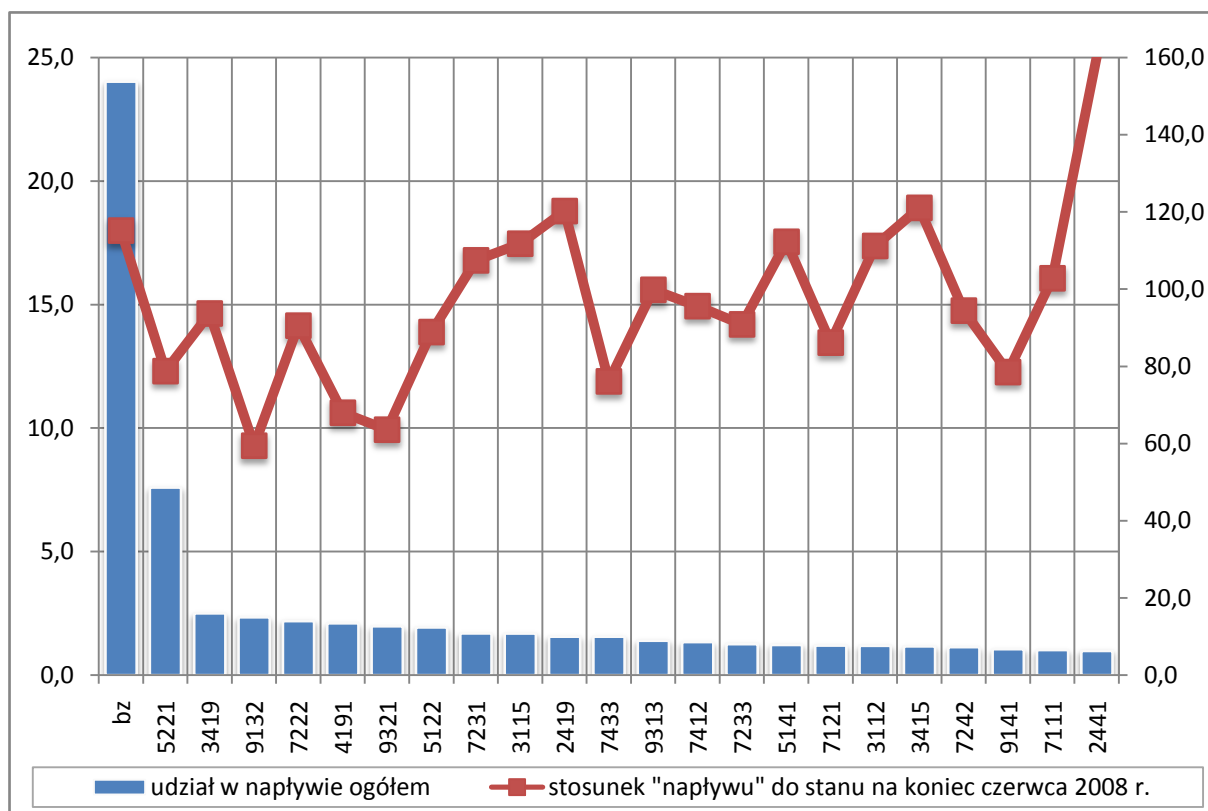
Na poziomie grup elementarnych największy „napływ” (powyżej 1 000 osób) w pierwszym półroczu odnotowano w następujących zawodach:

Kod	Nazwa zawodu	Ogółem	Kobiety
-	Bez zawodu	28 975	16 224
5221	Sprzedawcy i demonstratorzy	9 160	8 358
3419	Pracownicy do spraw finansowych i handlowych gdzie indziej niesklasyfikowani	3 019	2 662
9132	Pomoce i sprzątaczk biurowe, hotelowe i podobne	2 826	2 653
7222	Ślusarze i pokrewni	2 640	84
4191	Pracownicy obsługi biurowej gdzie indziej niesklasyfikowani	2 533	2 247
9321	Robotnicy przy pracach prostych w przemyśle	2 388	1 335
5122	Kucharze	2 332	1 625
7231	Mechanicy pojazdów samochodowych* (zawód szkolny: Mechanik pojazdów samochodowych - obejmuje grupę elementarną 7231)	2 039	6
3115	Technicy mechanicy	2 034	214
2419	Specjaliści do spraw ekonomicznych i zarządzania gdzie indziej niesklasyfikowani	1 881	1 341
7433	Krawcy, kapelusznicy i pokrewni	1 881	1 836
9313	Robotnicy pomocniczy w budownictwie ogólnym	1 683	17
7412	Piekarze, cukiernicy i pokrewni	1 617	806
7233	Mechanicy - monterzy maszyn i urządzeń* (zawód szkolny: Mechanik - monter maszyn i urządzeń - obejmuje grupę elementarną 7233)	1 515	284
5141	Fryzjerzy, kosmetyczki i pokrewni	1 476	1 429
7121	Murarze i pokrewni	1 446	12
3112	Technicy budownictwa, ochrony środowiska i pokrewni	1 435	578
3415	Agenci do spraw sprzedaży (handlowcy)	1 407	1 011
7242	Elektromonterzy	1 369	77
9141	Gospodarze budynków	1 270	482
7111	Górnicy podziemnej i odkrywkowej eksploatacji złóż i pokrewni	1 228	3
2441	Archeolodzy, socjolodzy i pokrewni	1 184	992
3114	Technicy elektronicy, telekomunikacji pokrewni	1 130	106
4131	Magazynierzy i pokrewni	1 061	348
5123	Kelnerzy i pokrewni	1 061	875

Powyższe zestawienie obejmuje 66,8% całego napływu w omawianym okresie.

O tym jak szybko bezrobotni z poszczególnych grup zawodów znajdują zatrudnienie może informować stosunek napływu bezrobotnych w okresie sprawozdawczym do ich stanu na koniec tego okresu. **Przyjmuje się, że im „napływ” ma większy udział w stanie bezrobotnych, tym większa fluktuacja w grupie, co oznacza, że szybciej następuje wymiana osób bezrobotnych i jest mniej bezrobocia długotrwałego.**

Poniższy wykres tę zależność ilustruje w odniesieniu do 22 grup elementarnych, w których nastąpił największy (wynoszący co najmniej 1% ogółu) „napływ” bezrobotnych.



(W następnej tabeli znajduje się znaczenie kodów zawodów z powyższego wykresu)

Grupy o największej fluktuacji w pierwszym półroczu 2008 r. to:

- **Archeolodzy, socjolodzy i pokrewni,**
- **Agenci do spraw sprzedaży (handlowcy),**
- **Specjaliści do spraw ekonomicznych i zarządzania gdzie indziej niesklasyfikowani,**
- **Fryzjerzy, kosmetyczki i pokrewni,**
- **Technicy mechanicy,**
- **Technicy budownictwa, ochrony środowiska i pokrewni.**

Natomiast najgorszą sytuację odnotowano dla grup elementarnych:

- **Pomoce i sprzętaczk biurowe, hotelowe i podobne,**
- **Robotnicy przy pracach prostych w przemyśle,**
- **Pracownicy obsługi biurowej gdzie indziej niesklasyfikowani.**

W poniższej tabeli zamieszczono szczegółowe dane 22 największych grup (łącznie z **Bez zawodu** stanowią 64,1% całego „napływu” do bezrobocia):

<i>Kod</i>	<i>Nazwa grupy elementarnej</i>	<i>Stosunek napływu do stanu na koniec czerwca 2008r.</i>	<i>Udział grupy elementarnej w napływie ogółem</i>
-	Bez zawodu	115,1%	24,0%
5221	Sprzedawcy i demonstratorzy	78,7%	7,6%
3419	Pracownicy do spraw finansowych i handlowych gdzie indziej niesklasyfikowani	93,7%	2,5%
9132	Pomoce i sprzątaczkę biurowe, hotelowe i podobne	59,4%	2,3%
7222	Ślusarze i pokrewni	90,6%	2,2%
4191	Pracownicy obsługi biurowej gdzie indziej niesklasyfikowani	68,0%	2,1%
9321	Robotnicy przy pracach prostych w przemyśle	63,6%	2,0%
5122	Kucharze	88,9%	1,9%
7231	Mechanicy pojazdów samochodowych* (zawód szkolny: Mechanik pojazdów samochodowych - obejmuje grupę elementarną 7231)	107,5%	1,7%
3115	Technicy mechanicy	111,8%	1,7%
7433	Krawcy, kapelusznicy i pokrewni	76,1%	1,6%
2419	Specjaliści do spraw ekonomicznych i zarządzania gdzie indziej niesklasyfikowani	120,3%	1,6%
9313	Robotnicy pomocniczy w budownictwie ogólnym	99,8%	1,4%
7412	Piekarze, cukiernicy i pokrewni	95,6%	1,3%
7233	Mechanicy - monterzy maszyn i urządzeń* (zawód szkolny: Mechanik - monter maszyn i urządzeń - obejmuje grupę elementarną 7233)	90,9%	1,3%
5141	Fryzjerzy, kosmetyczki i pokrewni	112,2%	1,2%
7121	Murarze i pokrewni	86,2%	1,2%
3112	Technicy budownictwa, ochrony środowiska i pokrewni	111,2%	1,2%
3415	Agenci do spraw sprzedaży (handlowcy)	121,1%	1,2%
7242	Elektromonterzy	94,4%	1,1%
9141	Gospodarze budynków	78,5%	1,1%
7111	Górnicy podziemnej i odkrywkowej eksploatacji złóż i pokrewni	102,8%	1,0%
2441	Archeolodzy, socjolodzy i pokrewni	160,4%	1,0%
RAZEM			64,1%
Bardzo mała szansa wchłonięcia przez rynek pracy			
Bardzo duża szansa wchłonięcia przez rynek pracy			

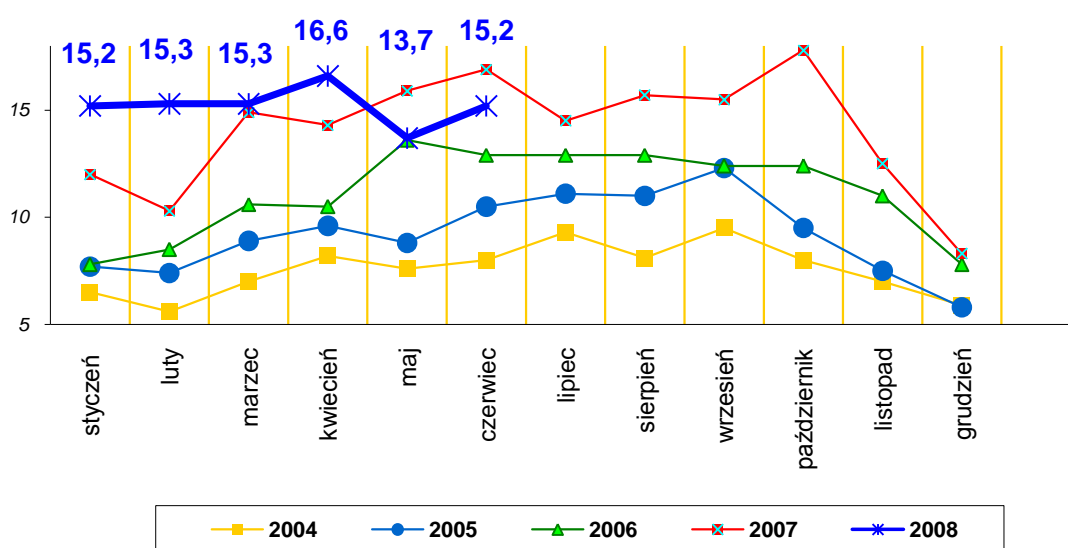
4. Analiza ofert pracy według zawodów

W pierwszym półroczu 2008 roku utrzymała się jeszcze – trwająca nieprzerwanie od roku 2002 – tendencja wzrostu ilości ofert pracy zgłaszanych do powiatowych urzędów pracy województwa śląskiego. **Jednak w maju i czerwcu po raz pierwszy od roku 2002 liczba ofert pracy była niższa niż w analogicznym okresie roku ubiegłego.**

W całym 2007 roku śląscy przedsiębiorcy zgłosili 168,7 tys. propozycji zatrudnienia. Do końca czerwca 2008 roku zgłoszono już 90 950 ofert pracy, czyli prawie 54% liczby ofert z roku ubiegłego (w roku ubiegłym analogiczny odsetek wyniósł ponad 63%). Jest to również ponad 75% liczby rejestrujących się w pierwszym półroczu bezrobotnych.

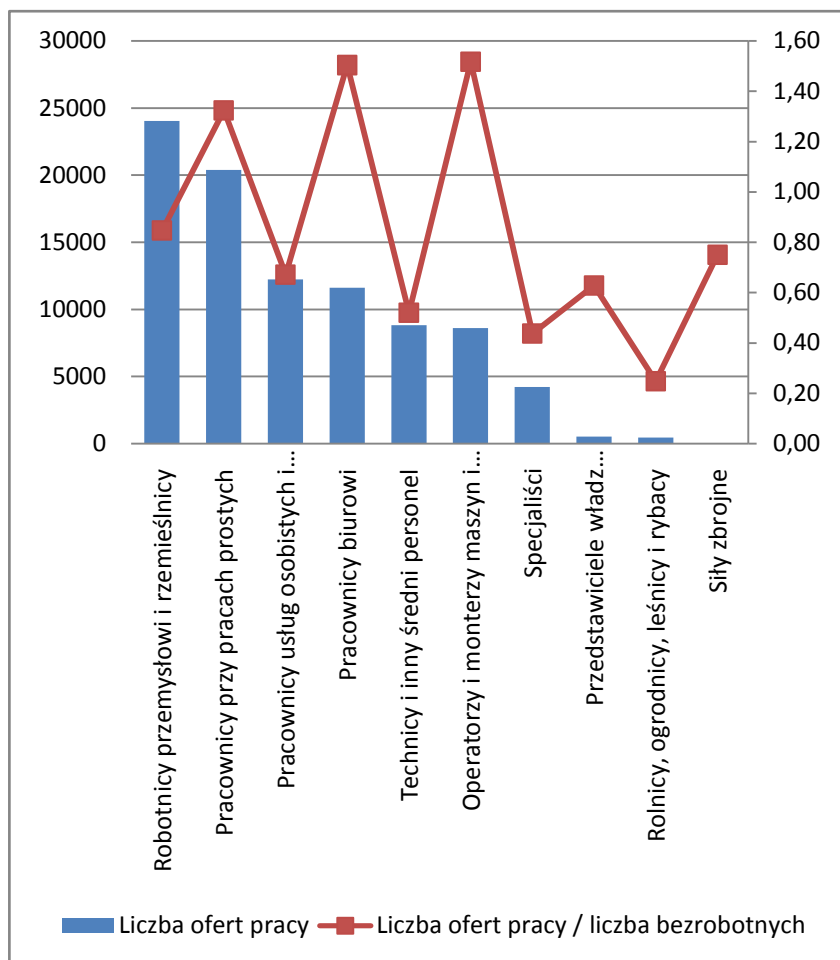
Dane dotyczące liczby ofert pracy w ostatnich pięciu latach ilustruje poniższy wykres:

W tysiącach ofert



Z analizy ofert pracy wynika, że w ujęciu grup wielkich najczęściej ofert pracy pojawiło się dla *robotników przemysłowych i rzemieślników* (24 049 ofert), *pracowników przy pracach prostych* (20 384 oferty) oraz *pracowników usług osobistych i sprzedawców* (12 239 ofert) – a więc w zawodach głównie na poziomie wykształcenia zawodowego lub poniżej. Częściowo wynika to z faktu, że wiele ofert nie trafia do statystyk powiatowych urzędów pracy, szczególnie tych, które formułują wysokie oczekiwania w zakresie wiedzy, umiejętności i doświadczenia.

Regułą jest, że zawody, w których zarejestrowanych jest najwięcej bezrobotnych, mają do dyspozycji najwięcej ofert pracy. Jednak ich ilość w różnym stopniu pokrywa zapotrzebowania.



W stosunku do liczby zarejestrowanych bezrobotnych w poszczególnych kategoriach wielkich grup zawodowych, największą liczbę ofert pracy zgłoszono dla *operatorów i monterów maszyn i urządzeń, pracowników biurowych oraz pracowników przy pracach prostych*. Liczba ofert pracy dla tych grup zawodowych zgłoszonych od początku 2008 roku przekracza liczbę zarejestrowanych w tych grupach bezrobotnych.

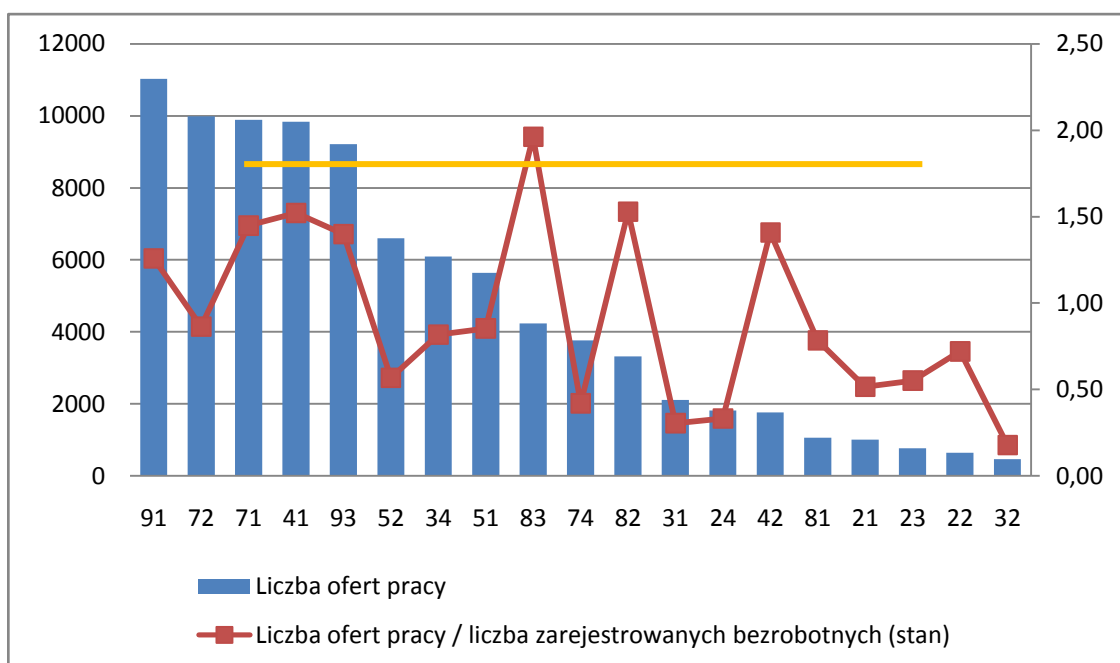
W dziewiętnastu dużych grupach zawodowych (kod 2-cyfrowy), w których zgłoszono najwięcej ofert pracy (ponad 450) zarejestrowanych było na koniec czerwca 2008 roku 77,65% wszystkich bezrobotnych; napływ bezrobotnych w tych grupach od początku roku wyniósł 73,81% całego napływu.

Duże grupy zawodowe, w których było najwięcej ofert pracy przedstawia poniższe zestawienie:

Kody	Nazwa dużych grup zawodowych	Liczba ofert pracy
91	Pracownicy przy pracach prostych w handlu i usługach	11034
72	Robotnicy obróbki metali i mechanicy maszyn i urządzeń	9990
71	Górnicy i robotnicy budowlani	9892
41	Pracownicy obsługi biurowej	9841
93	Robotnicy pomocniczy w górnictwie, przemyśle, budownictwie i transporcie	9219
52	Modelki, sprzedawcy i demonstratorzy	6598
34	Pracownicy pozostałych specjalności	6096

51	Pracownicy usług osobistych i ochrony	5641
83	Kierowcy i operatorzy pojazdów	4233
74	Pozostali robotnicy przemysłowi i rzemieślnicy	3764
82	Operatorzy i monterzy maszyn	3315
31	Średni personel techniczny	2109
24	Pozostali specjaliści	1811
42	Pracownicy obrotu pieniężnego i obsługi klientów	1761
81	Operatorzy maszyn i urządzeń wydobywczych i przetwórczych	1055
21	Specjaliści nauk fizycznych, matematycznych i technicznych	1003
23	Specjaliści szkolnictwa	769
22	Specjaliści nauk przyrodniczych i ochrony zdrowia	642
32	Średni personel w zakresie nauk biologicznych i ochrony zdrowia	463

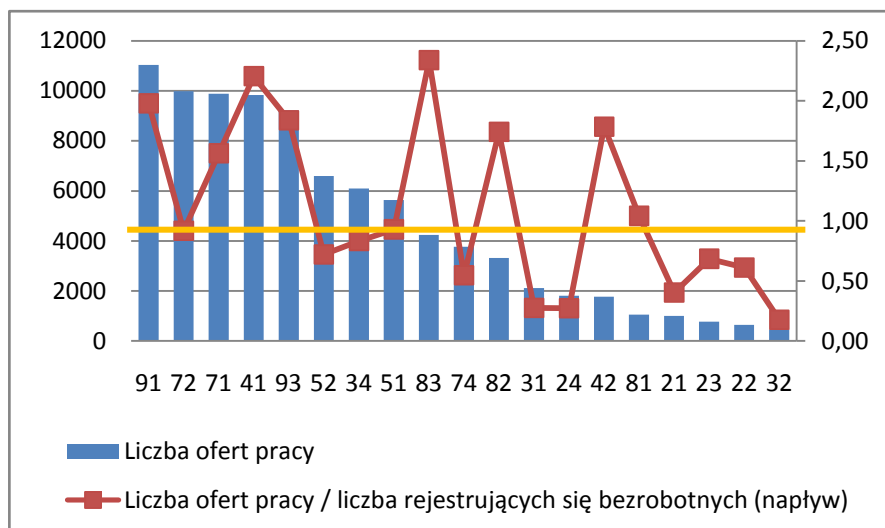
Zestawiając dane dotyczące liczby ofert pracy z liczbą zarejestrowanych bezrobotnych w poszczególnych grupach zawodowych, najlepsza sytuacja jest w grupie *kierowców i operatorów pojazdów, operatorów i monterów maszyn oraz pracowników obsługi biurowej*. W tych grupach na każdych 100 zarejestrowanych bezrobotnych przypada co najmniej 150 ofert pracy – pokazuje to poniższy wykres.



Kody zawodów jak w tabeli powyżej.

W tych dziewiętnastu grupach zawodowych, **na każdych 100 zarejestrowanych** na koniec czerwca 2008 roku bezrobotnych **przypadało średnio 88 ofert pracy**.

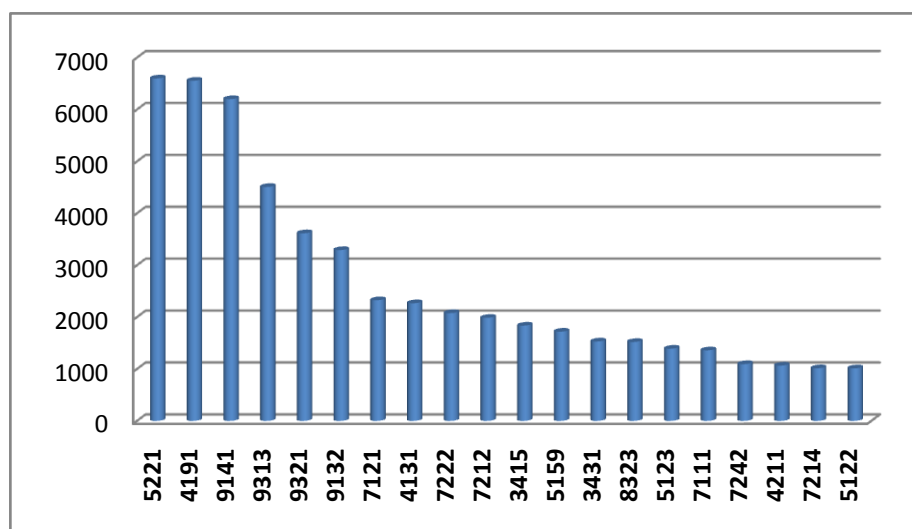
Kolejny wykres pokazuje tę samą zależność ale w odniesieniu do liczby rejestrujących się w pierwszym półroczu bezrobotnych.



Kody zawodów jak w tabeli powyżej.

Jak widzimy, tutaj sytuacja jest bardzo optymistyczna – **na każdych 100 rejestrujących się w 2008 roku bezrobotnych przypadało ponad 100 ofert pracy** i aż w siedmiu dużych grupach zawodowych liczba ofert pracy zgłaszanych do powiatowych urzędów pracy co najmniej 1,5 razy przekracza liczbę rejestrujących się w tym okresie bezrobotnych. Najlepsza sytuacja pod tym względem jest w dużych grupach zawodowych: *kierowcy i operatorzy pojazdów, pracownicy obsługi biurowej oraz pracownicy przy pracach prostych w handlu i usługach*. W przypadku tych grup, na każdego rejestrującego się bezrobotnego przypadają dwie oferty pracy.

Strukturę ofert pracy według grup elementarnych (kod 4-cyfrowy) przedstawia poniższy wykres. Obejmuje on 20 grup elementarnych, w których pojawiło się ponad 1000 ofert pracy.



Kody zawodów na wykresie odpowiadają kodom zawodów z tabeli poniżej. Zestawiono w niej ranking zawodów o największej liczbie ofert pracy (ponad 1000) w układzie bezwzględny oraz względny – udział w ofertach ogółem.

Kody	Nazwa zawodów i specjalności	Liczba ofert pracy	Odsetek ofert pracy
5221	<i>Sprzedawcy i demonstratorzy</i>	6 598	7,3%
4191	<i>Pracownicy obsługi biurowej gdzie indziej niesklasyfikowani</i>	6 554	7,2%
9141	<i>Gospodarze budynków</i>	6 200	6,8%
9313	<i>Robotnicy pomocniczy w budownictwie ogólnym</i>	4 507	5,0%
9321	<i>Robotnicy przy pracach prostych w przemyśle</i>	3 615	4,0%
9132	<i>Pomoce i sprzątaczk biurowe, hotelowe i podobne</i>	3 291	3,6%
7121	<i>Murarze i pokrewni</i>	2 325	2,6%
4131	<i>Magazynierzy i pokrewni</i>	2 267	2,5%
7222	<i>Ślusarze i pokrewni</i>	2 077	2,3%
7212	<i>Spawacze i pokrewni</i>	1 986	2,2%
3415	<i>Agenci do spraw sprzedaży (handlowcy)</i>	1 835	2,0%
5159	<i>Pracownicy usług ochrony gdzie indziej niesklasyfikowani</i>	1 719	1,9%
3431	<i>Pracownicy administracyjni, sekretarze i pokrewni</i>	1 530	1,7%
8323	<i>Kierowcy samochodów ciężarowych</i>	1 521	1,7%
5123	<i>Kelnerzy i pokrewni</i>	1 391	1,5%
7111	<i>Górnicy podziemnej i odkrywkowej eksploatacji złóż i pokrewni</i>	1 359	1,5%
7242	<i>Elektromonterzy</i>	1 094	1,2%
4211	<i>Kasjerzy i sprzedawcy biletów</i>	1 065	1,2%
7214	<i>Robotnicy przygotowujący i wznoszący konstrukcje metalowe</i>	1 014	1,1%
5122	<i>Kucharze</i>	1 012	1,1%

W sumie, w 20 grupach elementarnych, w których pojawiło się od początku 2008 roku ponad 1000 ofert pracy zgrupowanych było 58,2% wszystkich ofert, jakie wpłynęły do powiatowych urzędów pracy województwa śląskiego. W tych grupach elementarnych zanotowano na koniec czerwca 2008 roku 29,5% napływu do bezrobocia i prawie 34% stanu bezrobocia na końcu tego okresu.

W ewidencji powiatowych urzędów pracy naszego województwa pojawiło się 317 ofert pracy w zawodach i specjalnościach, w których nie zanotowano ani rejestrujących się, ani zarejestrowanych bezrobotnych. Najliczniejsze z nich to:

- *Urzędnik podatkowy* – 39 ofert,
- *Pozostali monterzy konstrukcji linowych* – 30 ofert,
- *Inspektor transportu drogowego* – 15 ofert,
- *Pozostali krupierzy, pracownicy kolektur i pokrewni* – 14 ofert,
- *Opiekun zwierząt domowych* – 14 ofert,

- Pozostali funkcjonariusze Służby Więziennej – 13 ofert,

- Instruktor tańca – 12 ofert.

Do końca czerwca 2008 roku w 38 zawodach i specjalnościach (kod 6-cyfrowy) liczba ofert pracy przekroczyła 5000. Stanowiły one nieco ponad 62,5% wszystkich ofert jakie wpłynęły do powiatowych urzędów pracy naszego województwa. W tych 38 specjalnościach znalazło się 30,5% wszystkich rejestrujących się od początku 2008 roku bezrobotnych (napływ), oraz ponad 34% liczby bezrobotnych pozostających w rejestrach powiatowych urzędów pracy w końcu czerwca 2008 roku. Poniższa tabela prezentuje listę tych 38 zawodów i specjalności.

Lp.	Kod zawodu	Nazwy zawodów i specjalności	Liczba ofert pracy	Napływ – oferty
1	419101	Pracownik biurowy	6 297	-4 081
2	522107	Sprzedawca	6 284	2 473
3	914103	Robotnik gospodarczy	6 155	-5 016
4	931301	Robotnik budowlany	4 507	-2 824
5	712102	Murarz	2 250	-856
6	913207	Sprzątaczk	2 186	-431
7	413103	Magazynier	2 056	-1 064
8	722204	Ślusarz	1 911	651
9	932190	Pozostali robotnicy przy pracach prostych w przemyśle	1 590	-1 290
10	515902	Pracownik ochrony mienia i osób	1 565	-926
11	343101	Pracownik administracyjny	1 381	-561
12	711101	Górník eksploatacji podziemnej	1 284	-107
13	832302	Kierowca samochodu ciężarowego	1 250	-740
14	932103	Pakowacz	1 244	-730
15	421102	Kasjer handlowy	1 037	-630
16	512201	Kucharz	882	931
17	512302	Kelner	829	-216
18	743304	Krawiec	798	1 041
19	721202	Spawacz ręczny gazowy	797	-579
20	712301	Cieśla	791	-547
21	743604	Szwaczka	757	10
22	724201	Elektromonter (elektryk) zakładowy	756	36
23	829190	Pozostali operatorzy maszyn gdzie indziej niesklasyfikowani	749	-526
24	913204	Pomoc kuchenna	747	-358
25	833401	Kierowca operator wózków jezdniowych	742	-597
26	832101	Kierowca samochodu osobowego	728	-162
27	721203	Spawacz ręczny łukiem elektrycznym	682	-556
28	341503	Przedstawiciel handlowy (przedstawiciel region.)	672	-351
29	721401	Monter kadłubów okrętowych	671	-669
30	343201	Księgowy (samodzielny)	669	-257
31	712204	Zbrojarz	654	-579
32	514102	Fryzjer	625	344

Lp.	Kod zawodu	Nazwy zawodów i specjalności	Liczba ofert pracy	Napływ – oferty
33	712401	<i>Brukarz</i>	588	-478
34	341504	<i>Telemarketer</i>	572	-519
35	341501	Handlowiec (zaw.szk.:Technik handlowiec)	562	420
36	724301	<i>Elektromonter instalacji elektrycznych</i>	537	-422
37	722304	Tokarz	535	188
38	512301	<i>Bufetowy (barman)</i>	512	-73

W większości specjalności z tej listy liczba ofert pracy przekracza liczbę rejestrujących się w roku 2008 bezrobotnych z tymi kwalifikacjami. W ośmiu z nich (w tabeli wyróżniono je kolorem czerwonym), napływ bezrobotnych przekroczył liczbę ofert pracy. Najgorsza sytuacja pod tym względem jest w specjalnościach:

- Sprzedawca - 2 473 brakujące oferty,
- Krawiec - 1 041 brakujących ofert,
- Kucharz - 931 brakujących ofert,
- Ślusarz - 651 brakujących ofert,

W kolejnych 16 zawodach i specjalnościach wpłynęło ponad 300 ofert pracy. Łącznie z poprzednimi 38 specjalnościami stanowiły one prawie 70% wszystkich ofert jakie wpłynęły do powiatowych urzędów pracy naszego województwa. W tych 54 specjalnościach znalazło się 36,2% wszystkich rejestrujących się od początku 2008 roku bezrobotnych (napływ), oraz 40,7% liczby bezrobotnych pozostających w rejestrach powiatowych urzędów pracy w końcu czerwca 2008 roku.

Lp.	Kod zawodu	Nazwy zawodów i specjalności	Liczba ofert pracy	Napływ – oferty
1	932104	Robotnik pomocniczy w przemyśle przetwórczym	493	799
2	241912	Specjalista ds. marketingu i handlu	487	312
3	713604	<i>Monter instalacji wodociągowych i kanalizacyjnych</i>	484	-108
4	721290	<i>Pozostali spawacze i pokrewni</i>	482	-385
5	811102	<i>Operator koparek i zwalówarek</i>	476	-413
6	713101	<i>Dekarz</i>	414	-212
7	832201	<i>Kierowca autobusu</i>	376	-306
8	933104	<i>Robotnik magazynowy</i>	375	-171
9	741203	Piekarz	343	406
10	742204	Stolarz	339	161
11	915202	Dozorca	323	173
12	828111	<i>Monter sprzętu gospodarstwa domowego</i>	320	-177

Lp.	Kod zawodu	Nazwy zawodów i specjalności	Liczba ofert pracy	Napływ – oferty
13	723106	<i>Mechanik pojazdów samochodowych</i>	317	106
14	714101	<i>Malarz budowlany</i>	316	153
15	723105	<i>Mechanik samochodów osobowych</i>	314	529
16	411101	<i>Sekretarka</i>	308	-145

Na tej liście w połowie specjalności liczba ofert pracy przekracza liczbę rejestrujących się w roku 2008 bezrobotnych z tymi kwalifikacjami. Tak jak poprzednio, w tabeli wyróżniono kolorem czerwonym specjalności, w których napływ bezrobotnych przekroczył liczbę ofert pracy.

5. Bezrobotni według rodzaju działalności ostatniego miejsca pracy oraz ofert pracy

Biorąc pod uwagę sekcje Polskiej Klasyfikacji Działalności odnotowujemy, że największa liczba ofert pracy pochodzi z sekcji, w których zarejestrowanych jest najwięcej bezrobotnych:

- **Przetwórstwo przemysłowe,**
- **Budownictwo,**
- **Handel hurtowy i detaliczny, naprawa pojazdów mechanicznych, motocykli oraz artykułów użytku osobistego i domowego,**
- **Obsługa nieruchomości, wynajem, nauka i usługi związane z prowadzeniem działalności gospodarczej.**

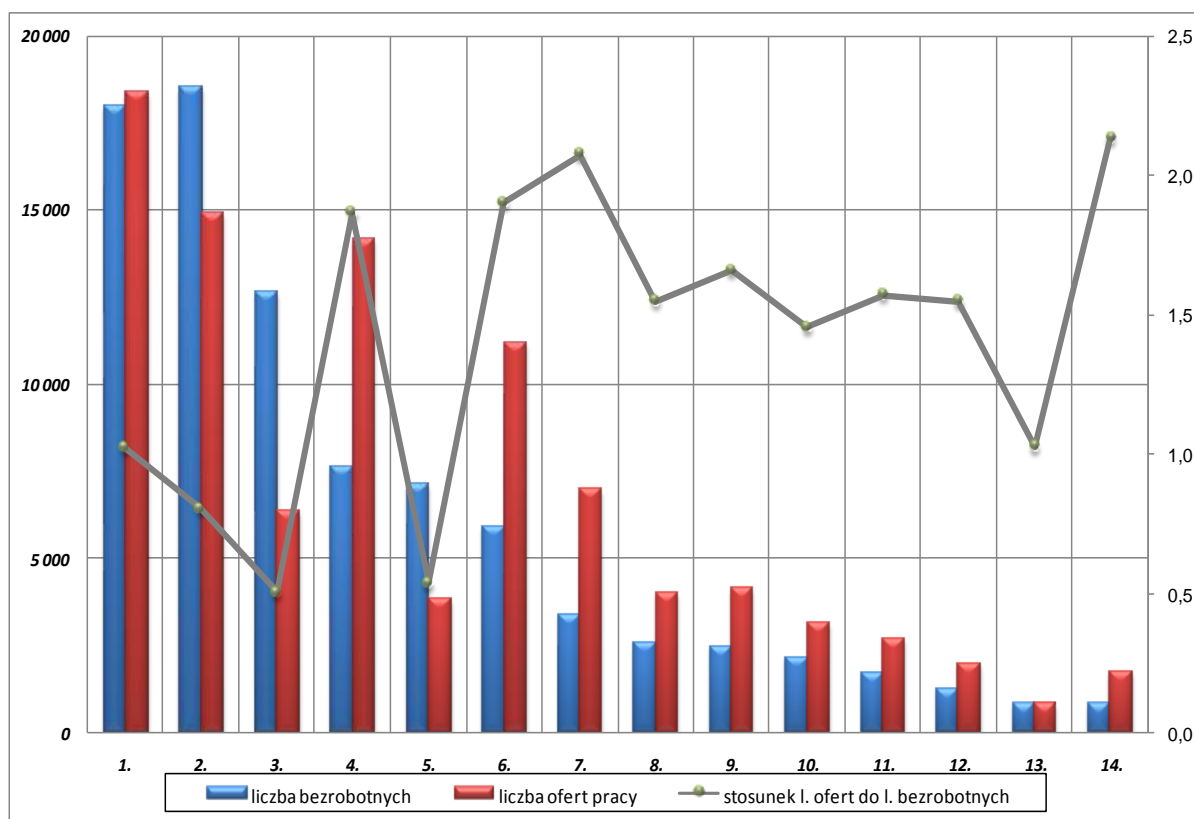
Na koniec pierwszego półrocza 2008 r. zarejestrowanych było 100,5 tys. bezrobotnych poprzednio pracujących. 23,4% ogółu wywodziło się z sekcji *Przetwórstwo przemysłowe*, 21,3% poprzednio pracowało w sekcji *Handel hurtowy i detaliczny, naprawa pojazdów mechanicznych, motocykli oraz artykułów użytku osobistego i domowego*, a 13,6% wywodziło się z sekcji *Pozostała działalność usługowa, komunalna, społeczna i indywidualna*.

W poniższej tabeli zamieszczono zestawienie liczby bezrobotnych oraz zgłoszonych ofert pracy wg sekcji PKD

Sekcja PKD	Bezrobotni		Oferty pracy	
	zarejestrowani w I półroczu 2008 r.	stan końca czerwca 2008 r.	zgłoszone w I półroczu 2008 r.	stan w końcu czerwca 2008r.
<i>Przetwórstwo przemysłowe</i>	17 979	23 551	18 394	4 348
<i>Handel hurtowy i detaliczny, naprawa pojazdów mechanicznych, motocykli oraz artykułów użytku osobistego i domowego</i>	18 526	21 434	14 927	3 148
<i>Pozostała działalność usługowa, komunalna, społeczna i indywidualna</i>	12 647	13 667	6 373	1 300
<i>Budownictwo</i>	7 611	8 257	14 194	3 434
<i>Działalność niezidentyfikowana</i>	7 112	6 918	3 823	2 118
<i>Obsługa nieruchomości, wynajem, nauka i usługi związane z prowadzeniem działalności gospodarczej</i>	5 893	5 869	11 214	2 506
<i>Administracja publiczna i obrona narodowa; obowiązkowe ubezpieczenia społeczne i powszechne ubezpieczenie zdrowotne</i>	3 379	3 927	7 011	911
<i>Ochrona zdrowia i opieka społeczna</i>	2 575	3 692	3 990	527
<i>Transport, gospodarka magazynowa i łączność</i>	2 482	3 088	4 121	845
<i>Hotele i restauracje</i>	2 165	2 614	3 151	567

Edukacja	1 701	2 429	2 675	560
Górnictwo i kopalnictwo	1 257	1 855	1 946	838
Rolnictwo, łowiectwo, leśnictwo	823	1 329	846	144
Pośrednictwo finansowe	822	1 106	1 753	322
Wytwarzanie i zaopatrywanie w energię elektryczną, gaz, wodę	528	737	336	73
Gospodarstwa domowe zatrudniające pracowników	16	53	5	0
Rybołówstwo i rybactwo	12	22	3	0
Organizacje i zespoły eksterytorialne	1	1	11	0
razem	85 529	100 549	94 773	21 641

Prawie co piąta oferta pracy zgłoszona została przez pracodawców z sekcji *Przetwórstwo przemysłowe* (19,4%). Wysoki odsetek ofert pracy zgłoszonych w I półroczu odnotowano w sekcjach: *Handel hurtowy i detaliczny...* (15,8%), *Budownictwo* (15,0%) oraz *Obsługa nieruchomości, wynajem...* (11,8%).



1 – *Przetwórstwo przemysłowe*, 2 – *Pozostała działalność usługowa, komunalna, społeczna i indywidualna*, 3 – *Budownictwo*, 4 – *Działalność niezidentyfikowana*, 5 – *Obsługa nieruchomości, wynajem, nauka i usługi związane z prowadzeniem dział. gosp.*, 6 – *Administracja publiczna i obrona narodowa; obowiązkowe ubezp. społ. i powszechne ubezp. zdrowotne*, 8 – *Ochrona zdrowia i opieka społeczna*, 9 – *Transport, gospodarka magazynowa i łączność*, 10 – *Hotele i restauracje*, 11 – *Edukacja*, 12 – *Górnictwo i kopalnictwo*, 13 – *Rolnictwo, łowiectwo, leśnictwo*, 14 – *Pośrednictwo finansowe*.

Powyższy wykres przedstawia sytuację w poszczególnych sekcjach, w których napływ do bezrobocia w I półroczu 2008 r. wyniósł co najmniej 500 bezrobotnych. W sekcjach **Pozostała działalność usługowa, komunalna...** i **Handel...** liczba rejestrujących się była wyższa od liczby zgłoszonych w tym okresie ofert pracy. Najkorzystniejszą sytuację odnotowujemy w dwu sekcjach – **Pośrednictwo finansowe** oraz **Administracja publiczna i obrona narodowa; obowiązkowe ubezpieczenia społeczne i powszechne ubezpieczenie zdrowotne** gdzie na każdego rejestrującego się bezrobotnego zgłoszono dwie oferty pracy.

6. Analiza zawodów deficytowych i nadwyżkowych

6.1. Ranking zawodów według wskaźnika szansy uzyskania oferty pracy

Ranking zawodów zgłoszonych w ofertach pracy przy uwzględnieniu **wskaźnika szansy uzyskania oferty pracy**¹ w pierwszym półroczu 2008 roku wskazuje, że na poziomie dużych grup największe szanse były w następujących grupach:

- „33” **Nauczyciele praktycznej nauki zawodu i instruktorzy** – 0,4870,
- „92” **Robotnicy pomocniczy w rolnictwie, rybołówstwie i pokrewni** – 0,4401,
- „83” **Kierowcy i operatorzy pojazdów** – 0,3478,
- „82” **Operatorzy i monterzy maszyn** – 0,2855.

Natomiast kategorie, w których szansa uzyskania oferty była najniższa w naszym województwie to: **Rolnicy i rybacy pracujący na własne potrzeby, Rolnicy oraz Średni personel w zakresie nauk biologicznych i ochrony zdrowia**.

Rozpatrywanie tego wskaźnika na poziomie grup elementarnych pokazuje zawody, w których stosunkowo najłatwiej otrzymać ofertę zatrudnienia. W omawianym okresie trzy zawody posiadały najwyższą wartość tego wskaźnika MAX:

- **Egzaminatorzy** – 1 oferta, 0 zarejestrowanych,
- **Sędziowie** – 2 oferty, 0 zarejestrowanych,
- **Operatorzy urządzeń do produkcji materiałów światłoczułych i obróbki filmów** – 3 oferty, 0 zarejestrowanych.

Poniżej zamieszczono zestawienie 20 zawodów o najwyższej wartości omawianego wskaźnika:

Kod	Nazwa zawodu	Wartość wskaźnika	Liczba bezrobotnych	Liczba ofert pracy
"2353"	Egzaminatorzy	MAX	0	1
"2422"	Sędziowie	MAX	0	2
"8224"	Operatorzy urządzeń do produkcji materiałów światłoczułych i obróbki filmów.	MAX	0	3
"3453"	Funkcjonariusze Służby Więziennej	5,8333	3	95
"4113"	Operatorzy wprowadzania danych	2,1026	7	82
"9213"	Robotnicy pomocniczy w rybołówstwie i łowiectwie	2	0	6
"9112"	Domokrądcy i sprzedawcy na telefon	1,8666	2	28
"3442"	Urzędnicy do spraw podatków	1,8	6	54

¹ **Wskaźnik szansy uzyskania oferty w zawodzie k** obliczany jest według wzoru
$$W_{s,I}^k = \frac{\overline{PO}_I^k}{\overline{PB}_I^k}$$

gdzie: \overline{PO}_I^k - to średnia miesięczna liczba ofert pracy w zawodzie k, będąca w dyspozycji powiatowego urzędu pracy, a \overline{PB}_I^k - to średni miesięczny poziom rejestrowanego bezrobocia w zawodzie k.

"3441"	Funkcjonariusze celni i ochrony granic	1,7037	3	46
"8171"	Operatorzy zautomatyzowanych i zrobotyzowanych linii produkcyjnych w przemyśle elektromaszynowym	1,6667	2	35
"3452"	Funkcjonariusze ochrony państwa	1,6666	1	10
"3411"	Dealerzy i maklerzy aktywów finansowych i pokrewni	1,4804	15	135
"3451"	Policjanci	1,462	20	136
"7214"	Robotnicy przygotowujący i wznoszący konstrukcje metalowe	1,3781	112	1 014
"5149"	Pracownicy usług osobistych gdzie indziej niesklasyfikowani	1,3056	1	46
"8111"	Operatorzy maszyn górniczych i pokrewni	1,252	73	547
"8334"	Operatorzy wózków podnośnikowych	1,2125	130	742
"7133"	Tynkarze i pokrewni	1,1785	40	333
"7232"	Mechanicy statków powietrznych i pokrewni	1,1666	1	7
"2132"	Programiści	1,1361	19	158
"5113"	Przewodnicy turystyczni i piloci wycieczek	1,0159	9	63
"3412"	Pośrednicy ubezpieczeniowi	1,0041	36	236
"1112"	Wyżsi urzędnicy	1	0	3
"7112"	Górnicy strzałowi	1	0	3

Spośród tych 24 zawodów największe szanse uzyskania zatrudnienia odnotowujemy w zawodach o bardzo małej liczbie bezrobotnych, z wyjątkiem dwóch kategorii, w których zarejestrowanych było co najmniej 100 bezrobotnych – **Operatorzy wózków podnośnikowych** oraz **Robotnicy przygotowujący i wznoszący konstrukcje metalowe**, dla których w omawianym okresie zgłoszono odpowiednio 742 i 1 014 ofert pracy.

W poniższej tabeli zamieszczono zestawienie elementarnych grup zawodowych o największym udziale wśród bezrobotnych ogółem wg wartości wskaźnika szansy uzyskania zatrudnienia.

Kod zawodu	Grupy elementarne o największym udziale w liczbie bezrobotnych stan na koniec czerwca 2008 r.	Wartość wskaźnika
5221	Sprzedawcy i demonstratorzy	0,0906
3419	Pracownicy do spraw finansowych i handlowych gdzie indziej niesklasyfikowani	0,0141
9132	Pomoce i sprzątaczk biurowe, hotelowe i podobne	0,1094
7222	Ślusarze i pokrewni	0,1174
4191	Pracownicy obsługi biurowej gdzie indziej niesklasyfikowani	0,2801
9321	Robotnicy przy pracach prostych w przemyśle	0,1555
5122	Kucharze	0,0610
7231	Mechanicy pojazdów samochodowych* (zawód szkolny: Mechanik pojazdów samochodowych - obejmuje grupę elementarną 7231)	0,0752
3115	Technicy mechanicy	0,0106
2419	Specjaliści do spraw ekonomicznych i zarządzania gdzie indziej niesklasyfikowani	0,0707
7433	Krawcy, kapelusznicy i pokrewni	0,0519
9313	Robotnicy pomocniczy w budownictwie ogólnym	0,4131
7412	Piekarze, cukiernicy i pokrewni	0,0522
7233	Mechanicy - monterzy maszyn i urządzeń* (zawód szkolny: Mechanik - monter maszyn i urządzeń - obejmuje grupę elementarną 7233)	0,0504

5141	Fryzjerzy, kosmetyczki i pokrewni	0,1147
7121	Murarze i pokrewni	0,2111
3112	Technicy budownictwa, ochrony środowiska i pokrewni	0,0356
3415	Agenci do spraw sprzedaży (handlowcy)	0,2599
7242	Elektromonterzy	0,1295
9141	Gospodarze budynków	0,6227
7111	Górnicy podziemnej i odkrywkowej eksploatacji złóż i pokrewni	0,1721
2441	Archeolodzy, socjolodzy i pokrewni	0,0166
3114	Technicy elektroniki, telekomunikacji pokrewni	0,0263
4131	Magazynierzy i pokrewni	0,2984
5123	Kelnerzy i pokrewni	0,1492
7223	Ustawiacze-operatorzy obrabiarek skrawających do metali* (zawód szkolny: Operator obrabiarek skrawających - obejmuje grupę elementarną 7223)	0,1140
3431	Pracownicy administracyjni, sekretarze i pokrewni	0,2696
9152	Portierzy, woźni i pokrewni	0,0756
2411	Ekonomiści	0,0088
7141	Malarze budowlani i pokrewni	0,0794
7436	Szwaczki, hafciarki i pokrewni	0,1223
3214	Dietetycy i żywieniowcy	0,0031
7422	Stolarze i pokrewni	0,1247
3113	Technicy elektrycy	0,0791
2321	Nauczyciele gimnazjów i szkół ponadgimnazjalnych	0,0537
3119	Technicy gdzie indziej niesklasyfikowani	0,0200
5159	Pracownicy usług ochrony gdzie indziej niesklasyfikowani	0,5344
3414	Organizatorzy turystyki i pokrewni	0,0118
7136	Monterzy instalacji i urządzeń sanitarnych* (zawód szkolny: Monter instalacji i urządzeń sanitarnych - obejmuje grupę elementarną 7136)	0,1724
7241	Elektromechanicy* (zawód szkolny: Elektromechanik - obejmuje grupę elementarną 7241)	0,0601
2412	Specjaliści do spraw finansowych	0,0622
3121	Technicy informatycy	0,1102
8321	Kierowcy samochodów osobowych	0,1953
2479	Specjaliści administracji publicznej gdzie indziej niesklasyfikowani	0,0178
8323	Kierowcy samochodów ciężarowych	0,4257
3212	Technicy rolnicy, leśnicy i pokrewni	0,0048
7123	Cieśle, stolarze budowlani i pokrewni	0,2712

W zestawieniu tym ujęto zawody, którymi legitymowało się co najmniej 500 bezrobotnych, według stanu na koniec czerwca 2008 roku (51,5% ogółu bezrobotnych).

Szczegółowy wykaz zawodów deficytowych wyznaczonych w oparciu o wskaźnik szansy uzyskania oferty pracy przedstawiono w załączonych tablicach nr t-I/P10 oraz T-I/P-11.

6.2. Ranking zawodów deficytowych

Zawody deficytowe i nadwyżkowe zostały wyznaczone za pomocą wskaźnika intensywności nadwyżki (deficytu) zawodów. Wskaźnik ten rozumiany jest jako iloraz średniej miesięcznej liczby zgłoszonych ofert pracy w zawodzie w ciągu pierwszego półrocza 2007 roku do średniej miesięcznej liczby zarejestrowanych bezrobotnych w tym okresie.

Zawód nazywa się deficytowym, gdy wskaźnik jest wyższy od 1,1, zaś nadwyżkowym, gdy nie przekracza 0,9 (w pozostałym zakresie lokują się tak zwane zawody zrównoważone).

Zawody, dla których nie zgłoszono ofert pracy, a występują bezrobotni, są również zawodami nadwyżkowymi. Natomiast, gdy oferty są, a bezrobotnych się nie notuje, zawód jest nazywany deficytowym.

Za zawody nadwyżkowe, które najbardziej wpływają na rynek pracy, uważa się te, które wykazują największą nadwyżkę w liczbach bezwzględnych, czyli różnicę pomiędzy liczbą bezrobotnych i liczbą ofert pracy.

Analizując strukturę dużych grup zawodowych następujące kategorie można uznać za deficytowe:

- **Nauczyciele praktycznej nauki zawodu i instruktorzy** – 6,037,
- **Robotnicy pomocniczy w rolnictwie, rybołówstwie i pokrewni** – 3,9697,
- **Kierowcy i operatorzy pojazdów** – 2,3374,
- **Pracownicy obsługi biurowej** – 2,204,
- **Pracownicy przy pracach prostych w handlu i usługach** – 1,9778,
- **Leśnicy i rybacy** – 1,8,
- **Robotnicy pomocniczy w górnictwie, przemyśle, budownictwie i transporcie** – 1,8376,
- **Pracownicy obrotu pieniężnego i obsługi klientów** – 1,7842,
- **Operatorzy i monterzy maszyn** – 1,7402,
- **Górnicy i robotnicy budowlani** – 1,563.

W wymienionych wyżej 10 grupach zawodów zarejestrowanych jest 26,5% bezrobotnych oraz zgłoszono w nich 54,7% ofert pracy w I półroczu 2008 r.

W omawianym okresie 6 dużych grup zawodów są zawodami zrównoważonymi:

- **Operatorzy maszyn i urządzeń wydobywczych i przetwórczych** – 1,0415,
- **Przedstawiciele władz publicznych, wyższy urzędnicy, zawodowi działacze** - 1,
- **Kierownicy dużych i średnich organizacji** – 0,963,
- **Pracownicy usług osobistych i ochrony** – 0,9292,
- **Robotnicy obróbki metali i mechanicy maszyn i urządzeń** – 0,9176,
- **Siły zbrojne** – 0,9.

W zawodach tych na koniec czerwca 2008 r. zarejestrowanych było 15,7% ogółu bezrobotnych oraz 18,8% zgłoszonych ofert pracy.

Pozostałe 14 dużych grup to zawody nadwyżkowe, a wskaźnik intensywności nadwyżki kształtuje się w nich od 0,8485 dla **Kierowników małych przedsiębiorstw** do 0 – **Rolnicy i rybacy pracujący na własne potrzeby** – w grupie tej było 383 bezrobotnych i w omawianym okresie nie wpłynęła ani jedna oferta pracy. W grupie zawodów nadwyżkowych zarejestrowanych było 38,6% bezrobotnych i wpłynęło dla nich 26,5% ofert pracy.

Na 1 632 zawody i specjalności w jakich zarejestrowani byli na koniec czerwca 2008 r. bezrobotni w województwie śląskim odnotowano 127 kategorii, w których wskaźnik intensywności deficytu osiągnął wartość MAX. Były to zawody na które zgłaszano oferty pracy, a nie zanotowano napływu bezrobotnych. Zgłoszone oferty stanowiły 1% ogółu propozycji.

W końcu czerwca 2008 r. odnotowano 414 zawodów i specjalności deficytowych na rynku pracy. Bezrobotni z tej grupy stanowili 22,0% ogółu zarejestrowanych, a oferty na te specjalności zgłoszone to 67,7% wszystkich przedstawionych przez pracodawców.

W poniższej tabeli zamieszczono listę deficytowych specjalności, w których zarejestrowało się co najmniej 100 bezrobotnych.

Kod zawodu	Nazwa grupy zawodów i specjalności	Wskaźnik intensywności deficytu
419101	Pracownik biurowy	2,8416
913207	Sprzątaczką	1,2456
931301	Robotnik budowlany	2,678
712102	Murarz	1,6141
914103	Robotnik gospodarczy	5,4039
413103	Magazynier	2,0726
512302	Kelner	1,3524
343101	Pracownik administracyjny	1,6841
343201	Księgowy (samodzielny)	1,6238
932103	Pakowacz	2,4202
913204	Pomoc kuchenna	1,9203
832302	Kierowca samochodu ciężarowego	2,451
512301	Bufetowy (barman)	1,1663
832101	Kierowca samochodu osobowego	1,2862
515902	Pracownik ochrony mienia i osób	2,4491
713604	Monter instalacji wodociągowych i kanalizacyjnych	1,2872
421102	Kasjer handlowy	2,5479
341503	Przedstawiciel handlowy (przedstawiciel regionalny)	2,0935
932190	Pozostali robotnicy przy pracach prostych w przem.	5,3
712301	Cieśla	3,2418
411101	Sekretarka	1,8896

931203	Robotnik drogowy	1,478
721202	Spawacz ręczny gazowy	3,656
829190	Pozostali operatorzy maszyn gdzie indziej niesklasyfikowani	3,3587
713101	Dekarz	2,0495
933104	Robotnik magazynowy	1,8382
315206	Kontroler jakości wyrobów - artyk. przemys.	1,8921
722301	Frezer	1,7526
828111	Monter sprzętu gospodarstwa domowego	2,2378
713203	Posadzkarz	1,7869
724301	Elektromonter instalacji elektrycznych	4,6696
833308	Operator suwnic (suwnicowy)	2,1613
723104	Mechanik samochodów ciężarowych	1,2605
233201	Nauczyciel przedszkola	1,6212
513102	Opiekunka dziecięca	1,1049
721203	Spawacz ręczny łukiem elektrycznym	5,4127
833401	Kierowca operator wózków jezdniowych	5,1172
913203	Pokojowa (w hotelu)	2,4559
422202	Rejestratorka medyczna	2,2414
422201	Recepcjonista	2,3412
931205	Robotnik torowy	1,5584
743501	Krojczy	1,2289

W końcu I półrocza 2008 r. odnotowano 86 zawodów i specjalności zrównoważonych w tym 5:

- **Górnika eksploatacji podziemnej,**
- **Szwaczka,**
- **Elektromonter (elektryk) zakładowy,**
- **Portier,**
- **Rozbieracz-wykrawacz,**

w których zarejestrowanych było co najmniej 100 bezrobotnych.

W analizowanym okresie zanotowano średniomiesięczną nadwyżkę siły roboczej wynoszącą w całej populacji bezrobotnych 4,9 tys. osób.

Natomiast średniomiesięczny deficyt podaży siły roboczej w naszym regionie najwyższy był w następujących specjalnościach:

<i>Nazwa zawodu i specjalności</i>	<i>Liczba bezrobotnych</i>	<i>Średni miesięczny deficyt podaży siły roboczej</i>
Robotnik gospodarczy	1 379	- 836
Pracownik biurowy	3 331	- 680
Robotnik budowlany	1 686	- 471
Poz.robot.przy pracach prostych w przem.	345	- 215
Magazynier	1 181	- 177
Pracownik ochrony mienia i osób	534	- 154
Murarz	1 608	- 143
Kierowca samochodu ciężarowego	608	- 123
Pakowacz	643	- 122
Monter kadłubów okrętowych	2	- 112

Kasjer handlowy	369	- 105
Kierowca operator wózków jezdniowych	130	- 100
Zbrojarz	75	- 97
Spawacz ręczny gazowy	208	- 97
Pracownik administracyjny	813	- 94
Spawacz ręczny łukiem elektrycznym	134	- 93
Cieśla	274	- 91
Poz.oper.maszyn gdzie indziej niesklas.	206	- 88
Telemarketer	24	- 87
Brukarz	86	- 80
Sprzątaczką	2 959	- 72
Elektromonter instalacji elektrycznych	151	- 70
Operator koparek i zwalówek	48	- 69
Pozostali spawacze i pokrewni	89	- 64
Pomoc kuchenna	610	- 60
Przedstawiciel handlowy (przed.region.)	350	- 59
Kierowca autobusu	75	- 51

6.3. Ranking zawodów nadwyżkowych

W omawianym czasie w województwie śląskim zanotowano 1 006 zawodów i specjalności nadwyżkowych. W poniższej tabeli zawarto zestawienie 41 zawodów i specjalności nadwyżkowych, w których zarejestrowało się co najmniej 300 bezrobotnych.

Kod zawodu	Nazwa grupy zawodów i specjalności	Wskaźnik intensywności nadwyżki	Liczba bezrobotnych
522107	Sprzedawca	0,7176	11 027
341902	Asystent ekonomiczny(technik ekonomista)	0,0455	3 095
722204	Ślusarz	0,7459	2 818
932104	Robotnik pomocniczy w przemyśle przetwórczym	0,3816	2 421
743304	Krawiec	0,4339	2 405
512201	Kucharz	0,4865	2 273
311502	Technik mechanik	0,0496	1 593
241102	Ekonomista	0,0706	963
741201	Cukiernik	0,2461	956
722304	Tokarz	0,7400	954
514102	Fryzjer	0,6450	922
723105	Mechanik samochodów osobowych	0,3725	886
311204	Technik budownictwa	0,2162	822

915202	Dozorca	0,6512	755
341501	Handlowiec (zawód szkolny : Technik handlowiec)	0,5723	750
913206	Salowa	0,2927	722
241912	Specjalista ds. marketingu i handlu	0,6095	696
741203	Piekarz	0,4579	690
321402	Technik żywienia i gospodarstwa domowego	0,0085	680
714101	Malarz budowlany	0,6738	654
311401	Technik elektronik	0,1026	629
723390	Pozostali mechanicy - monterzy maszyn i urządzeń	0,3154	618
723190	Pozostali mechanicy pojazdów samochodowych	0,0571	553
244104	Pedagog	0,0713	533
311302	Technik elektryk	0,3703	523
522190	Pozostali sprzedawcy i demonstratorzy	0,4500	502
743101	Przędzacz	0,0207	466
412190	Pozostali pracownicy do spraw finansowo-statystycznych	0,0723	463
723304	Mechanik maszyn i urządzeń przemysłowych	0,4667	458
742204	Stolarz	0,6780	430
744304	Obuwnik przemysłowy	0,0922	417
224101	Pielęgniarka	0,8127	412
321208	Technik rolnik	0,0157	386
312102	Technik informatyk	0,4611	386
641101	Rolnik pracujący na własne potrzeby	0,0000	382
241990	Pozostali specjaliści ds. ekonomicznych i zarządzania gdzie indziej niesklasyfikowani	0,0558	366
621201	Ogrodnik terenów zieleni	0,5737	360
916201	Robotnik placowy	0,5181	338
512202	Kucharz małej gastronomii	0,1400	330
247901	Specjalista administracji publicznej	0,0673	302

Najwyższą **średnią miesięczną nadwyżką podaży siły roboczej** w I półroczu 2008 roku zanotowano w następujących specjalnościach:

<i>Nazwa zawodu i specjalności</i>	<i>Liczba bezrobotnych</i>	<i>Średnia miesięczna nadwyżka podaży siły roboczej</i>
Asystent ekonomiczny(technik ekonomista)	3 095	461,8
Sprzedawca	11 027	412,2
Technik mechanik	1 593	293,7
Krawiec	2 405	173,5
Kucharz	2 273	155,2
Technik elektronik	629	142,8
Robotnik pomocniczy w przemyśle przetwórczym	2 421	133,2
Ekonomista	963	127,3
Pedagog	533	125,8
Technik żywienia i gospodarstwa domowego	680	116,5
Technik budownictwa	822	116,0
Ślusarz	2 818	108,5
Cukiernik	956	104,2
Pozostali mechanicy pojazdów samochodowych	553	96,3
Mechanik samochodów osobowych	886	88,2
Pozostali specjaliści ds. ekonomicznych i zarządzania gdzie indziej niesklasyfikowani	366	73,3
Technik elektryk	523	72,8
Kucharz małej gastronomii	330	72,7
Handlowiec (zawód szkolny: Technik handlowiec)	750	70,0
Piekarz	690	67,7
Specjalista administracji publicznej	302	67,0
Technik ochrony środowiska	279	60,2
Pozostali mechanicy-monterzy maszyn i urządzeń	618	59,3
Fryzjer	922	57,3
Specjaliści ds. organizacji usług gastronomicznych, hotelowych i turystycznych	248	56,8
Specjalista ds. marketingu i handlu	696	52,0
Technik informatyk	386	52,0
Technik technologii odzieży	293	51,0

W 13 kategoriach zawodowych gdzie średnia miesięczna **nadwyżką podaży siły roboczej** przekraczała 100 osób mieściło się 23% ogółu bezrobotnych. Wliczając do tej grupy bezrobotnych **Bez zawodu** to stanowią oni ponad 42% zarejestrowanych.

6.4. Zawody generujące długotrwałe bezrobocie

Wskaźnik długotrwałego bezrobocia, który jest ilorazem zarejestrowanych bezrobotnych w określonym zawodzie, pozostających bez pracy powyżej 12 miesięcy, według stanu w końcu badanego okresu oraz liczby zarejestrowanych bezrobotnych w tym zawodzie według stanu w końcu tego okresu, pozwala określić grupy i zawody w których występuje długotrwałe bezrobocie.

Ranking zawodów generujących długotrwałe bezrobocie na poziomie dużych grup zawodowych wskazuje, że najbardziej narażeni na długotrwałe bezrobocie są następujące grupy zawodowe:

- ***Nauczyciele praktycznej nauki zawodu i instruktorzy,***
- ***Kierownicy małych przedsiębiorstw,***
- ***Pracownicy przy pracach prostych w handlu i usługach,***
- ***Leśnicy i rybacy,***
- ***Robotnicy pomocniczy w górnictwie, przemyśle, budownictwie i transporcie,***
- ***Pracownicy obsługi biurowej.***

Natomiast najmniej na długookresowe bezrobocie narażone są następujące grupy:

- ***Średni personel w zakresie nauk biologicznych i ochrony zdrowia,***
- ***Specjaliści nauk fizycznych, matematycznych i technicznych,***
- ***Pozostali specjaliści,***
- ***Siły zbrojne,***
- ***Przedstawiciele władz publicznych, wyżsi urzędnicy, zawodowi działacze.***

Analizując sytuację na poziomie elementarnych grup zawodów i specjalności należy odnotować, że w 70 kategoriach wskaźnik ten osiąga co najmniej 50%, a najwyższy poziom tego wskaźnika występuje w następujących grupach (60%):

- ***Kierownicy działów reklamy, promocji i pokrewnych,***
- ***Kierownicy wewnętrznych jednostek organizacyjnych działalności podstawowej w rolnictwie, łowiectwie, leśnictwie i rybołówstwie,***
- ***Funkcjonariusze celni i ochrony granic,***
- ***Operatorzy urządzeń do produkcji wyrobów farmaceutycznych, kosmetycznych i sanitarnych,***
- ***Operatorzy zautomatyzowanych i zrobotyzowanych linii produkcyjnych w przemyśle elektromaszynowym,***
- ***Wybierający pieniądze z automatów, odczytujący liczniki i pokrewni,***
- ***Odlewacze i galwanizerzy poligraficzni,***
- ***Kierownicy małych przedsiębiorstw obsługi biznesu,***
- ***Hodowcy drobiu,***

- **Monterzy instrumentów muzycznych*** (zawód szkolny: Monter instrumentów muzycznych
- obejmuje grupę elementarną 7312),
- **Planiści produkcyjni,**
- **Operatorzy urządzeń do obróbki cieplnej chemikaliów i pokrewni,**
- **Pracownicy usług domowych i pokrewni,**
- **Kierownicy małych przedsiębiorstw w budownictwie,**
- **Kontrolerzy robotów przemysłowych,**
- **Strażacy,**
- **Duchowni chrześcijańscy,**
- **Sprzedawcy uliczni,**
- **Nauczyciele praktycznej nauki zawodu i instruktorzy,**
- **Operatorzy urządzeń nadawczych i telekomunikacyjnych,**
- **Maszynistki i stenografowie,**
- **Urzędnicy do spraw podatków, cel i pokrewni gdzie indziej niesklasyfikowani,**
- **Zamiatacze i pokrewni,**
- **Kierownicy małych przedsiębiorstw w gospodarce magazynowej, transporcie i łączności,**
- **Prezenterzy, inspicjenci i pokrewni.**

Najmniej narażone na długotrwałe bezrobocie są następujące 32 grupy zawodowe (wskaźnik 0%):

- **Lekarze dentyści,**
- **Lekarze weterynarii,**
- **Technicy urządzeń ruchu lotniczego,**
- **Egzaminatorzy,**
- **Biotechnolodzy,**
- **Biochemicy, biofizycy i pokrewni,**
- **Kierownicy działów badawczo-rozwojowych,**
- **Kierownicy małych przedsiębiorstw w przemyśle przetwórczym,**
- **Kontrolerzy ruchu lotniczego i pokrewni,**
- **Operatorzy procesorów tekstu,**
- **Przedstawiciele władz publicznych,**
- **Praktykujący niekonwencjonalne metody terapii,**
- **Pracownicy parafialni i świeccy krzewiciele wiary,**
- **Pracownicy usług osobistych gdzie indziej niesklasyfikowani,**
- **Urzędnicy organów udzielających licencji,**
- **Urzędnicy do spraw przyznawania zasiłków,**
- **Strażnicy ochrony kolei,**
- **Strażnicy w zakładach dla nieletnich,**
- **Funkcjonariusze ochrony państwa,**
- **Funkcjonariusze Służby Więziennej,**
- **Wyżsi urzędnicy,**
- **Sędziowie,**

- *Marynarze i pokrewni,*
- *Mechanicy statków powietrznych i pokrewni,*
- *Domokrądcy i sprzedawcy na telefon,*
- *Hodowcy ryb,*
- *Robotnicy pomocniczy w rybołówstwie i łowiectwie,*
- *Operatorzy robotów i manipulatorów przemysłowych,*
- *Operatorzy urządzeń do produkcji materiałów światłoczułych i obróbki filmów,*
- *Nurkowie,*
- *Rybacy śródlądowi gdzie indziej niesklasyfikowani,*
- *Górnicy strzałowi.*

Bardzo niską wartość (poniżej 20%) tego wskaźnika zanotowano w grupach:

- *Specjaliści administracji publicznej gdzie indziej niesklasyfikowani,*
- *Operatorzy maszyn gdzie indziej niesklasyfikowani,*
- *Inżynierowie i pokrewni gdzie indziej niesklasyfikowani,*
- *Prawnicy gdzie indziej niesklasyfikowani,*
- *Inżynierowie rolnictwa, leśnictwa i pokrewni,*
- *Inżynierowie górnicy, metalurzy i pokrewni,*
- *Inżynierowie elektronicy i telekomunikacji,*
- *Specjaliści nauk o Ziemi,*
- *Architekci, urbaniści i pokrewni,*
- *Operatorzy maszyn do szycia,*
- *Operatorzy maszyn do produkcji obuwia,*
- *Psycholodzy i pokrewni,*
- *Informatycy gdzie indziej niesklasyfikowani,*
- *Fizycy i astronomowie,*
- *Fizjoterapeuci i pokrewni,*
- *Technicy elektronicy, telekomunikacji i pokrewni,*
- *Filolodzy i tłumacze,*
- *Technicy informatycy,*
- *Robotnicy budowlani robót wykończeniowych i pokrewni gdzie indziej niesklasyfikowani,*
- *Biolodzy,*
- *Organizatorzy turystyki i pokrewni,*
- *Filozofowie, historycy i politolodzy,*
- *Monterzy wyrobów złożonych,*
- *Technicy farmaceutyczni,*
- *Archeolodzy, socjolodzy i pokrewni,*
- *Matematycy i pokrewni,*
- *Drukarze sitodrukowi i pokrewni,*
- *Średni personel ochrony zdrowia gdzie indziej niesklasyfikowany,*
- *Muzycy, piosenkarze i tancerze,*

- ***Specjaliści ochrony zdrowia (z wyjątkiem pielęgniarek i położnych) gdzie indziej niesklasyfikowani,***
- ***Żołnierze zawodowi,***
- ***Inżynierowie geodeci i kartografowie.***

Powyższe dane świadczą o tym, że w zawodach wymagających wysokich kwalifikacji nie występuje zagrożenie długookresowym bezrobociem. Równocześnie mamy do czynienia z sytuacją, że oferty zatrudnienia w tych zawodach nie trafiają do urzędów pracy.

*Ranking zawodów deficytowych i nadwyżkowych
w województwie śląskim
w I półroczu 2008 roku*

ANEKS STATYSTYCZNY