

**Wojewódzki Urząd Pracy
Obserwatorium Rynku Pracy**

**NIEPEŁNOSPRAWNI
W WOJEWÓDZTWIE ŚLĄSKIM**

KATOWICE – luty – 2011 ROK

Przedruk w całości lub w części
oraz wykorzystanie danych statystycznych
w druku dozwolone wyłącznie z podaniem źródła

WOJEWÓDZKI URZĄD PRACY
Obserwatorium Rynku Pracy
ul. Kościuszki 30 KATOWICE

Spis treści

UWAGI WSTĘPNE	4
1. Śląscy niepełnosprawni – uwagi ogólne.....	5
2. Zmiany w poziomie bezrobocia niepełnosprawnych w latach 1999 – 2010.....	6
3. Cechy demograficzno - społeczne niepełnosprawnych bezrobotnych	11
3.1 Bezrobotni niepełnosprawni wg wieku	12
3.2 Wykształcenie.....	12
3.3 Czas pozostawania bez pracy	13
3.4 Dotychczasowy staż pracy	14
3.5 Stopnie i przyczyny niepełnosprawności.....	14
4. Zbiorowość niepełnosprawnych zarejestrowanych jako poszukujący pracy w latach 2001 – 2010...	16
5. Odływ z bezrobocia niepełnosprawnych w 2010 r. Podjęcia pracy	16
6. Oferty pracy.....	20
PODSUMOWANIE	22

UWAGI WSTĘPNE

W informacji na temat bezrobocia niepełnosprawnych wykorzystano dane ze sprawozdania MPiPS-07 pt. „*Sprawozdanie o osobach niepełnosprawnych bezrobotnych lub poszukujących pracy nie pozostających w zatrudnieniu*” sporządzanego przez Wojewódzki Urząd Pracy w okresach półrocznych, począwszy od pierwszego półrocza 2002 roku.

Zdecydowana większość informacji objętych tym sprawozdaniem jest wprowadzana przez pracowników powiatowych urzędów pracy w czasie rejestracji do karty rejestracyjnej bezrobotnego lub poszukującego pracy.

Na podstawie zebranych informacji, powiatowe urzędy pracy sporządzają sprawozdania jednostkowe, zaś w WUP wykonywane jest zestawienie zbiorcze. Równocześnie WUP w Katowicach dysponuje sprawozdaniami z poszczególnych powiatów.

Ogólne informacje o stanie i strukturze bezrobocia niepełnosprawnych w latach 1999 – 2011 powstały w oparciu o dane sporządzanego miesięcznie sprawozdania MPiPS – 01. Ponadto wykorzystano dane o osobach niepełnosprawnych poszukujących pracy i nie pozostających w zatrudnieniu gromadzone w WUP od 2000 roku.

Zgodnie z metodologią sporządzania sprawozdań o rynku pracy za **niepełnosprawnych bezrobotnych** uważa się osoby zarejestrowane w powiatowym urzędzie pracy jako bezrobotne, spełniające warunki określone w art. 2 ust. 1 pkt 2 ustawy o promocji zatrudnienia i instytucjach rynku pracy z dnia 20 kwietnia 2004r. (tekst jednolity Dz.U. z 2008 r. Nr 69, poz. 415 z późn. zm.) oraz warunki ustawy z dnia 27 sierpnia 1997 o rehabilitacji zawodowej i społecznej oraz zatrudnianiu osób niepełnosprawnych.

Za niepełnosprawnych poszukujących pracy i nie pozostających w zatrudnieniu uważa się osoby zarejestrowane w powiatowym urzędzie pracy, niezatrudnione, o których mowa w art. 1 ust. 3 pkt 1 ustawy o promocji zatrudnienia i instytucjach rynku pracy, poszukujące zatrudnienia lub innej pracy zarobkowej oraz spełniające warunki określone w ustawie o rehabilitacji zawodowej i społecznej oraz zatrudnianiu osób niepełnosprawnych. W praktyce oznacza to, że do osób tej kategorii zaliczani są niepełnosprawni, którzy aktualnie nie pozostają w zatrudnieniu, lecz deklarują chęć jego podjęcia. Najczęściej osoby te pobierają świadczenia rentowe bądź osiągają inny dochód, co uniemożliwia im nabycie statusu bezrobotnego. Stąd też ewidencjonowane są jako poszukujące pracy.

Uzupełnieniem informacji są syntetyczne dane dotyczące liczebności zbiorowości niepełnosprawnych i ich aktywności zawodowej, na podstawie publikacji Głównego Urzędu Statystycznego oraz Urzędu Statystycznego w Katowicach.

1. Śląscy niepełnosprawni – uwagi ogólne

Z definicji wynika, że niepełnosprawny to osoba, która posiada odpowiednie orzeczenie wydane przez organ do tego uprawniony lub osoba, która takiego orzeczenie nie posiada, lecz odczuwa ograniczenie sprawności w wykonywaniu czynności podstawowych dla swojego wieku (zabawa, nauka, praca, samoobsługa).

W spisie ludności z 2002 roku ustalono, że w województwie śląskim liczba niepełnosprawnych wynosiła 560,7 tys. co stanowiło 11,8% ludności województwa i 10,3% ogółu niepełnosprawnych w kraju.

Tabela 1. Niepełnosprawni według stopnia niepełnosprawności w 2002 r w województwie śląskim

Wyszczególnienie	Ogółem	Miasta	Wieś
	w tysiącach		
OGÓŁEM	560,7	443,1	117,6
mężczyźni	271,8	212,6	59,2
kobiety	288,9	230,5	58,4
<i>osoby niepełnosprawne prawnie razem</i>	438,3	348,4	89,9
w wieku 16 lat i więcej o stopniu niepełnosprawności	427,4	339,8	87,6
– znacznym	79,6	62,7	16,9
– umiarkowanym	138,1	111,9	26,2
– lekkim	183,8	147,3	36,5
– nieustalonym	26,0	17,8	8,2
w wieku 0 – 15 lat z uprawnieniami do zasiłku pielęgnacyjnego	10,9	8,6	2,3
<i>osoby niepełnosprawne tylko biologicznie razem</i>	122,4	94,8	27,6
odczuwające ograniczenie sprawności:			
– całkowite	15,5	12,2	3,3
– poważne	106,9	82,6	24,3

W porównaniu z krajem natężenie zjawiska niepełnosprawności w 2002 r. w województwie śląskim było mniejsze. O ile w województwie na 1000 mieszkańców województwa przypadało 118 osób niepełnosprawnych to w kraju 143 osoby. Jak widać, w województwie co ósmy mieszkaniec był osobą niepełnosprawną (w kraju co siódmy).

Na Śląsku natężenie zjawiska niepełnosprawności w miastach i na wsi jest zasadniczo identyczne, w kraju większe natężenie niepełnosprawności występuje na wsi.

W spisie ludności 2002, dla osób w wieku 16 lat i więcej ustalono 3 stopnie niepełnosprawności: znaczny, umiarkowany oraz lekki.

Jak widać z danych zawartych w poniższej tabelce ponad połowę śląskich niepełnosprawnych stanowiły osoby posiadające orzeczenie o lekkim (32,8%) oraz o umiarkowanym (24,6%) stopniu niepełnosprawności.

Niepełnosprawni tylko biologicznie stanowili 21,8% ogółu inwalidów mieszkających w województwie. W subpopulacji niepełnosprawnych tylko biologicznie 15,5 tys. osób tj. 12,7% tej zbiorowości odczuwało całkowicie ograniczoną zdolność do wykonywania podstawowych czynności, a 106,9 tys. osób odczuwało poważne ograniczenia sprawności.

Z danych Narodowego Spisu Powszechnego wynika, że w województwie śląskim niepełnosprawność w tym samym stopniu dotyka mężczyzn co i kobiet (co ósmy mężczyzna i co ósma kobieta), a niepełnosprawne kobiety stanowiły 51,5% ogółu niepełnosprawnych w 2002 r.

Zjawisko niepełnosprawności nasila się wraz z wiekiem co przedstawia poniższa tablica:

Tabela 2. Osoby niepełnosprawne według płci i grup wieku w 2002 r.

Wyszczególnienie	Ogółem	W wieku							
		0 – 15 lat	16 – 24	25 – 34	35 – 44	45 – 54	55 – 64	65 – 74	75 lat i więcej
	w odsetkach ludności danej grupy wieku i płci								
OGÓŁEM	11,8	2,1	2,7	3,1	7,0	18,0	27,0	29,6	39,4
Mężczyźni.....	11,8	2,3	3,1	3,6	8,1	19,1	31,3	29,7	37,9
Kobiety	11,8	1,9	2,3	2,6	5,8	17,0	23,2	29,5	40,0

2. Zmiany w poziomie bezrobocia niepełnosprawnych w latach 1999 – 2010

Dane statystyczne wskazują, że od momentu powstania województwa śląskiego (1 stycznia 1999 r. w wyniku nowego podziału administracyjnego kraju utworzone zostało województwo śląskie) do końca 2002 roku liczba bezrobotnych zaewidencjonowanych w powiatowych urzędach pracy naszego województwa rosła. Stały przyrost liczby bezrobotnych niepełnosprawnych utrzymywał się aż do grudnia 2005 roku. W tym okresie liczebność zbiorowości niepełnosprawnych bezrobotnych wzrosła blisko trzykrotnie, z 3070 zarejestrowanych na dzień powstania województwa śląskiego, do 9 388 osób wg stanu na 31 grudnia 2005 r. Lata 2002 – 2008 to okres poprawy sytuacji na wojewódzkim rynku pracy – spadało bezrobocie rejestrowane. Z opóźnieniem – od roku 2006 – zaczęło spadać także bezrobocie niepełnosprawnych.

Od grudnia 1999 r. do grudnia 2008 r. rósł procentowy udział niepełnosprawnych w całej populacji zarejestrowanych (dopiero w ostatnich dwóch latach odnotowano mały spadek tego odsetka). Według stanu na koniec grudnia 2010 roku wśród ogółu bezrobotnych zaewidencjonowanych w śląskich urzędach pracy odsetek bezrobotnych niepełnosprawnych wynosił 6,1% (grudzień 1999- 1,62%, grudzień 2002 – 2,02%). Dokładne dane według stanów na koniec roku zawarto w Tabeli nr 3.

Tabela 3. Wybrane kategorie zarejestrowanych w woj. śląskim. Stan w końcu miesiąca

Miesiąc / rok	Liczba bezrobotnych ogółem	w tym:		Niepełnosprawni poszukujący pracy, nie pozostający w zatrudnieniu	% udział niepełnosprawnych wśród ogółu
		bezrobotni niepełnosprawni			
XII/98	150 174	3 070		b.d.	2,04
XII/99	210 253	3 414		b.d.	1,62
XII/00	259 790	4 287		b.d.	1,65
XII/01	313 353	5 740		4 995	1,83
XII/02	330 150	6 665		4 561	2,02
XII/03	325 516	8 325		4 465	2,56
XII/04	309 704	9 081		4 042	2,93
XII/05	281 280	9 388		3 716	3,34
XII/06	229 819	9 099		3 467	3,96
XII/07	165 960	7 922		3 108	4,77
XII/08	122 748	8 291		2 492	6,75
XII/09	168 425	10 386		2 249	6,17
XII/2010	181 198	11 064		2 213	6,11

b.d. brak danych

Od listopada 2008 roku w województwie śląskim rośnie ogólna liczba zarejestrowanych bezrobotnych. Rośnie też bezrobocie niepełnosprawnych.

Analiza bezrobocia niepełnosprawnych w poszczególnych miesiącach kolejnych lat sprawozdawczych wykazuje, że w tej zbiorowości, podobnie jak w innych kategoriach, obserwujemy sezonowość zjawiska. Liczba zarejestrowanych bezrobotnych rośnie na przełomie roku, w miesiącach letnich notowana jest pewna poprawa na rynku pracy.

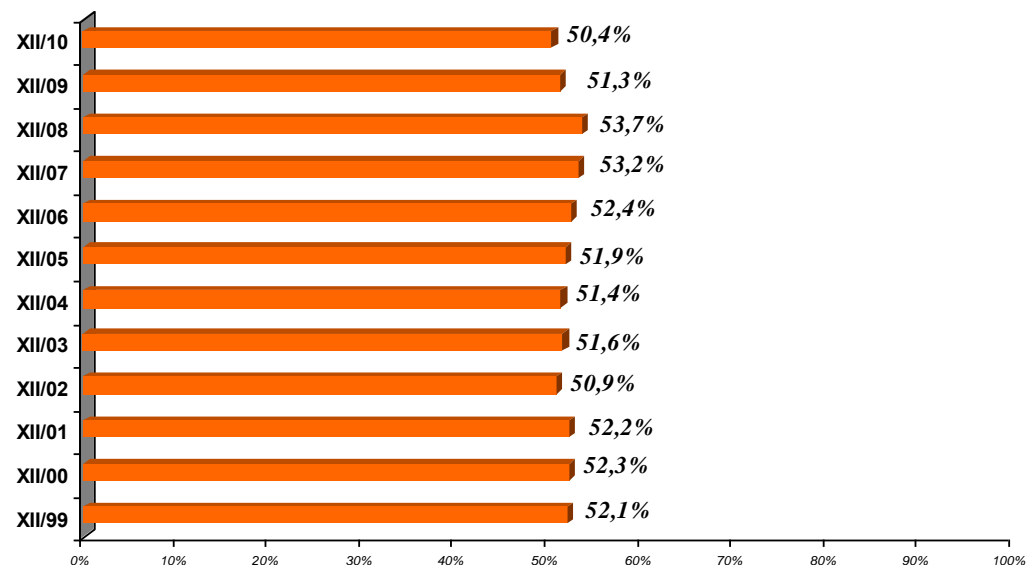
Tabela 4. Niepełnosprawni bezrobotni w województwie śląskim. Stan w końcu miesiąca

Miesiąc / rok	2000	2001	2002	2003	2004	2005	2006	2007	2008	2009	2010
Styczeń	3 499	4 399	5 976	6 991	8 683	9 359	9 574	9 258	8 208	8 867	10 771
Luty	3 647	4 525	6 052	7 129	8 753	9 515	9 620	9 165	8 103	9 185	10 929
Marzec	3 917	4 696	6 124	7 344	8 891	9 540	9 666	9 107	8 100	9 501	11 040
Kwiecień	3 887	4 648	6 151	7 418	8 822	9 473	9 526	8 808	7 946	9 457	10 853
Maj	3 865	4 762	6 060	7 567	8 800	9 274	9 347	8 520	7 804	9 239	10 671
Czerwiec	3 880	4 895	6 136	7 648	8 756	9 263	9 155	8 414	7 748	9 149	10 399
Lipiec	3 938	5 063	6 201	7 747	8 687	9 242	9 039	8 307	7 570	9 181	10 345
Sierpień	3 953	5 236	6 240	7 843	8 713	9 233	9 096	8 272	7 535	9 310	10 414
Wrzesień	4 092	5 297	6 360	7 849	8 777	9 246	9 074	8 120	7 493	9 367	10 563
Październik	4 196	5 493	6 442	8 080	8 815	9 232	8 956	7 889	7 605	9 690	10 681
Listopad	4 319	5 684	6 695	8 172	8 914	9 245	9 029	7 937	7 965	9 976	10 757
Grudzień	4 287	5 740	6 665	8 325	9 081	9 388	9 099	7 922	8 291	10 386	11 064

Wśród bezrobotnych niepełnosprawnych zarejestrowanych w powiatowych urzędach pracy w województwie śląskim nieznacznie dominują kobiety, które na koniec grudnia 2010r. stanowiły

50,4% ogółu niepełnosprawnych. Generalnie z tendencją niewielkiej nadreprezentacji kobiet mamy do czynienia od czasu monitorowania zjawiska. Dokładne dane w tej kwestii zilustrowano na wykresie.

Wykres 1. Procentowy wskaźnik udziału kobiet wśród niepełnosprawnych bezrobotnych w województwie śląskim. Stan w końcu roku



Warto pamiętać, że wśród ogółu śląskich bezrobotnych udział kobiet jest znacznie wyższy i w opisywanym okresie przyjmował wartości maksymalne od 61,2% (grudzień 2007 r.) do minimalnych 54,2% (grudzień 2010 r.)

Dokładne dane dotyczące poziomu bezrobocia niepełnosprawnych kobiet w poszczególnych miesiącach zawarto w tabeli 5.

Tabela 5. Niepełnosprawne bezrobotne kobiety w województwie śląskim. Stan w końcu miesiąca

Miesiąc / rok	2000	2001	2002	2003	2004	2005	2006	2007	2008	2009	2010
Styczeń	1 814	2 297	3 094	3 550	4 446	4 807	4 898	4 815	4 356	4 657	5 474
Luty	1 871	2 355	3 141	3 595	4 453	4 865	4 903	4 783	4 285	4 786	5 506
Marzec	2 021	2 455	3 132	3 699	4 527	4 893	4 899	4 746	4 277	4 928	5 554
Kwiecień	1 976	2 413	3 164	3 743	4 505	4 856	4 854	4 630	4 255	4 920	5 443
Maj	1 984	2 465	3 138	3 861	4 529	4 832	4 823	4 510	4 211	4 807	5 351
Czerwiec	2 010	2 561	3 203	3 893	4 487	4 853	4 762	4 430	4 163	4 752	5 181
Lipiec	2 024	2 656	3 228	3 973	4 432	4 830	4 736	4 414	4 082	4 811	5 191
Sierpień	2 048	2 769	3 247	4 029	4 481	4 816	4 778	4 429	4 097	4 864	5 240
Wrzesień	2 113	2 785	3 285	4 024	4 507	4 875	4 748	4 311	4 018	4 899	5 316
Październik	2 173	2 883	3 301	4 169	4 530	4 832	4 718	4 215	4 080	5 041	5 352
Listopad	2 237	2 964	3 386	4 224	4 582	4 852	4 734	4 225	4 290	5 180	5 385
Grudzień	2 240	2 995	3 390	4 296	4 668	4 871	4 767	4 214	4 449	5 328	5 575

Warto zwrócić uwagę na terytorialne zróżnicowanie liczby niepełnosprawnych bezrobotnych i ich procentowego udziału wśród ogółu zarejestrowanych. Według stanu na 30 grudnia 2010r. liczba zaewidencjonowanych bezrobotnych niepełnosprawnych w poszczególnych powiatach wahała się od 75 (powiat lubliniecki) do 1 332 osób (Częstochowa). Porównano także wskaźnik procentowego udziału bezrobotnych niepełnosprawnych wśród ogółu zarejestrowanych. Okazało się, że w województwie są powiaty (miasta na prawach powiatu), gdzie udział niepełnosprawnych jest szczególnie wysoki (Bielsko-Biała –11,9%, Częstochowa 10,1% i Tychy 8,6%). Na przeciwległym końcu listy rankingowej znajdują się powiaty lubliniecki (2,2%), kłobucki (3,1%) i żywiecki (3,3%), w których udział bezrobotnych niepełnosprawnych wśród ogółu jest niski.

Tabela 6. Niepełnosprawni bezrobotni wg powiatów. Stan w końcu grudnia 2010r.

Powiaty	Liczba zarejestrowanych bezrobotnych ogółem	w tym: bezrobotni niepełnosprawni	
		osoby	% udział wśród ogółu
Będziński	7064	381	5,4
Bielski	4799	332	6,9
Cieszyński	6782	495	7,3
Częstochowski	7514	344	4,6
Gliwicki	3435	180	5,2
Kłobucki	3899	156	4,0
Lubliniecki	3346	75	2,2
Mikołowski	2643	115	4,4
Myszkowski	4385	198	4,5
Pszczyński	2699	141	5,2
Raciborski	2896	229	7,9
Rybnicki	1943	98	5,0
Tarnogórski	5335	223	4,2
Bieruńsko Łężyński	1283	92	7,2
Wodzisławski	4878	287	5,9
Zawierciański	7 460	329	4,4
Żywiecki	7 278	289	4,0
Bielsko-Biała	5 720	679	11,9
Bytom	9 879	471	4,8
Chorzów	4 676	227	4,9
Częstochowa	13 220	1 332	10,1
Dąbrowa Górnicza	6 054	433	7,2
Gliwice	6 559	443	6,8
Jastrzębie Zdrój	3 826	176	4,6
Jaworzno	3 240	222	6,9
Katowice	7 681	512	6,7
Mysłowice	2 659	174	6,5
Piekary Śląskie	2 695	118	4,4
Ruda Śląska	3 923	264	6,7
Rybnik	4 356	285	6,5
Siemianowice Śląskie	2 582	144	5,6
Sosnowiec	10 588	549	5,2
Świętochłowice	2 338	145	6,2

Powiaty	Liczba zarejestrowanych bezrobotnych ogółem	w tym: bezrobotni niepełnosprawni	
		osoby	% udział wśród ogółu
Tychy	3 741	323	8,6
Zabrze	7 722	470	6,1
Żory	2 100	133	6,3
Razem województwo	181 198	11 064	6,1

Analiza poziomu liczby zarejestrowanych bezrobotnych według powiatów i podregionów możliwa jest od 2000 roku. Przyjmując jako okres porównawczy I kwartał 2000 i 2010 roku widzimy, że bezrobocie niepełnosprawnych rosło we wszystkich powiatach, przy czym skala wzrostu nie była równomierna.

Jeżeli chodzi o wzrost bezrobocia niepełnosprawnych wyrażony liczbami bezwzględnymi, to najwyższe przyrosty notowano w Częstochowie, powiecie cieszyńskim oraz w miastach na prawach powiatu o dużym potencjale ludności: Bielsko Biała, Dąbrowa Górnicza, Sosnowiec, Katowice, Bytom, Gliwice.

Analizując wskaźnik dynamiki widzimy, że absolutnym rekordzistą okazał się powiat cieszyński, w którym zanotowano ponad dziewięciokrotny wzrost liczby zarejestrowanych. Najlepiej w tym aspekcie było w Jastrzębiu – Zdroju (wzrost o około 50 proc).

Warto dodać, że wzrost liczby zarejestrowanych w poszczególnych powiatach niekoniecznie oceniany musi być negatywnie. Może się zdarzyć, że w wybranym urzędzie uruchamiany jest atrakcyjny program dla bezrobotnych niepełnosprawnych. Jeżeli okazuje się on skuteczny i za pośrednictwem publicznych służb zatrudnienia poprawia się sytuacja niepełnosprawnych, rośnie liczba osób z orzeczonym stopniem niepełnosprawności, zgłaszających się do powiatowych urzędów pracy. Przynajmniej w części to ludzie, którzy uwierzyli, iż warto się zarejestrować, gdyż dzięki temu może odmienić się ich sytuacja zatrudnieniowa.

Tabela 7. Zmiany w liczbie zarejestrowanych bezrobotnych niepełnosprawnych wg powiatów i podregionów

Powiaty / podregiony	Liczba niepełnosprawnych bezrobotnych		Wzrost	
	31.03.2000	31.12.2010	liczby bezwzględne	dynamika (31.03.2000=100)
WOJ. ŚLĄSKIE	3 917	11 064	7 147	282,5
Podregion bielski	486	1 795	1 309	369,3
Bielski	103	332	229	322,3
Cieszyński	53	495	442	934,0
Żywiecki	84	289	205	344,0
m. Bielsko-Biała	246	679	433	276,0
Podregion bytomski	351	887	536	252,7
Lubliniecki	31	75	44	241,9
Tarnogórski	83	223	140	268,7
m. Bytom	203	471	268	232,0
m. Piekary Śląskie	34	118	84	347,1
Podregion częstochowski	518	2 030	1 512	391,9
Częstochowski	99	344	245	347,5
Kłobucki	57	156	99	273,7
Myszkowski	66	198	132	300,0
m. Częstochowa	296	1 332	1 036	450,0

Powiaty / podregiony	Liczba niepełnosprawnych bezrobotnych		Wzrost	
	31.03.2000	31.12.2010	liczby bezwzględne	dynamika (31.03.2000=100)
Podregion gliwicki	478	1 093	615	228,7
Gliwicki	69	180	111	260,9
m. Gliwice	177	443	266	250,3
m. Zabrze	232	470	238	202,6
Podregion katowicki	739	1 466	727	198,4
m. Chorzów	131	227	96	173,3
m. Katowice	223	512	289	229,6
m. Mysłowice	113	174	61	154,0
m. Ruda Śląska	138	264	126	191,3
m. Siemianowice Śląskie	48	144	96	300,0
m. Świętochłowice	86	145	59	168,6
Podregion rybnicki	570	1 208	638	211,9
Raciborski	139	229	90	164,7
Rybnicki	30	98	68	326,7
Wodzisławski	116	287	171	247,4
m. Jastrzębie-Zdrój	116	176	60	151,7
m. Rybnik	98	285	187	290,8
m. Żory	71	133	62	187,3
Podregion sosnowiecki	618	1 914	1 296	309,7
Będziński	116	381	265	328,4
Zawierciański	75	329	254	438,7
m. Dąbrowa Górnicza	124	433	309	349,2
m. Jaworzno	44	222	178	504,5
m. Sosnowiec	259	549	290	212,0
Podregion tyski	157	671	514	427,4
Mikołowski	27	115	88	425,9
Pszczynski	52	141	89	271,2
Bieruńsko-lędziński	16	92	76	575,0
Tychy	62	323	261	521,0

Obliczenia własne, WUP w Katowicach

3. Cechy demograficzno - społeczne niepełnosprawnych bezrobotnych

W końcu grudnia 2010r. wśród bezrobotnych zaliczanych do kategorii niepełnosprawnych 13,4% miało prawo do pobierania zasiłku (1 481 osób). Kobiety stanowiły 54,3% wszystkich uprawnionych do zasiłku w tej kategorii (804 panie).

Należy podkreślić, że wśród ogółu śląskich bezrobotnych odsetek zasiłkobiorców jest wyższy o 1,9 pkt. proc., według stanu na 31 grudnia ub. roku. zasiłek o którym mowa otrzymywało 27,8 tys. osób, co stanowiło 15,3% wszystkich zarejestrowanych.

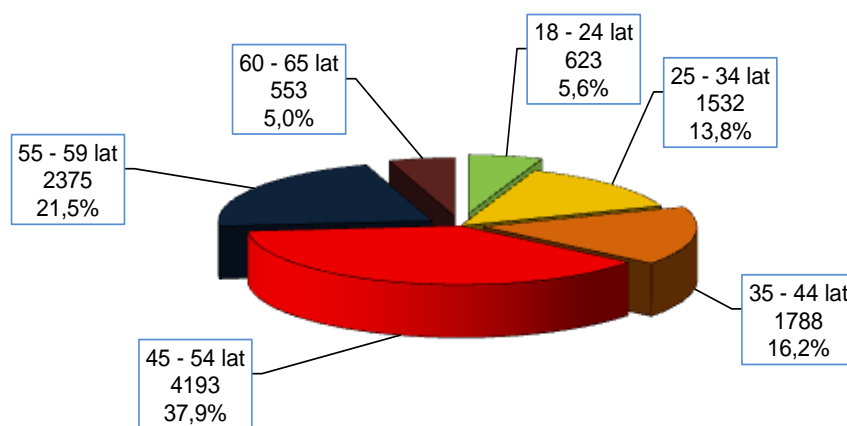
Bezrobotni niepełnosprawni to przede wszystkim mieszkańcy miast – na terenach wiejskich zamieszkuje tylko około 16% z nich.

Z punktu widzenia szans na podjęcie zatrudnienia niekorzystna jest struktura demograficzno-społeczna zarejestrowanych bezrobotnych niepełnosprawnych, która została opisana poniżej.

3.1 Bezrobotni niepełnosprawni wg wieku

Niepełnosprawność najczęściej nabywa się z wiekiem, stąd w końcu grudnia 2010r. osoby młode, poniżej 35 roku życia stanowiły zaledwie 19,4% ogółu bezrobotnych niepełnosprawnych (2 155 osób). Dominującą kategorią były osoby w wieku od 45 do 54 lat (37,9%). Zbiorowość kobiet była nieco młodsza od zbiorowości mężczyzn.

Wykres 2. Bezrobotni niepełnosprawni wg wieku. Stan 31.12.2010 r.



3.2 Wykształcenie

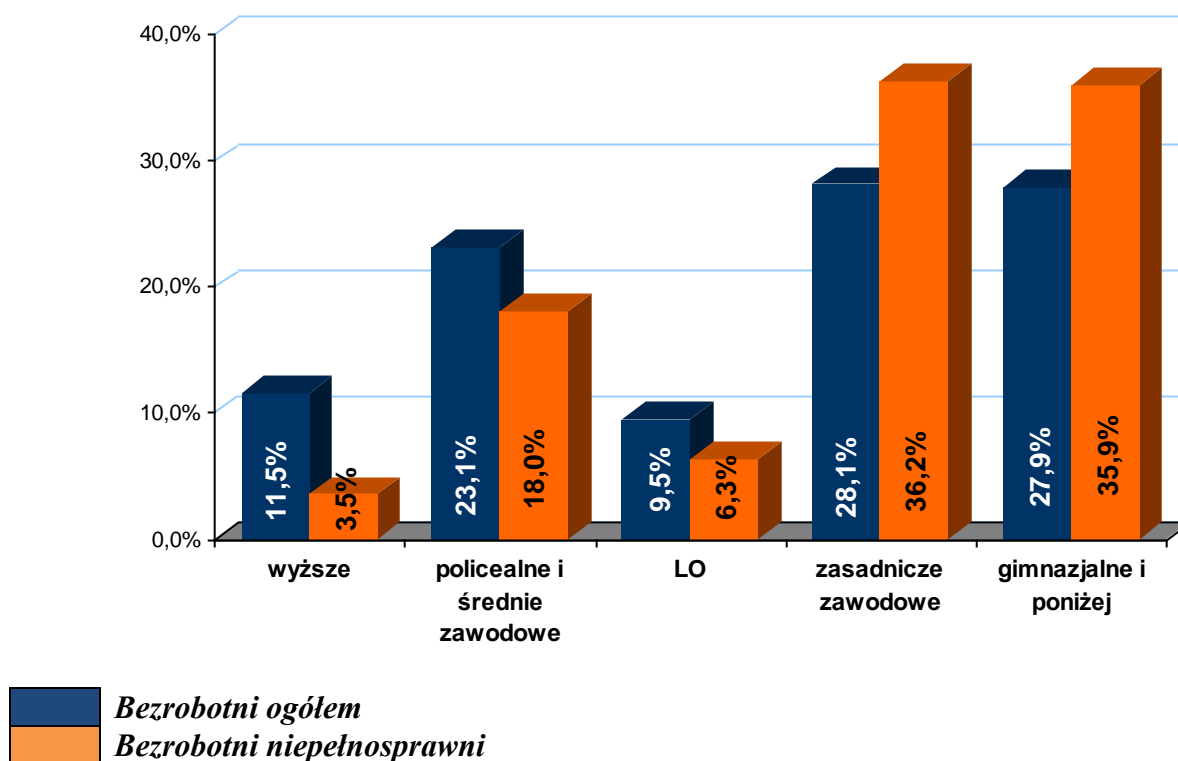
Z doświadczeń śląskich urzędów pracy wynika, że wykształcenie bezrobotnych jest jednym z czynników stymulującym sukces na rynku pracy. Generalnie, osoby pozostające bez pracy legitymują się najczęściej najniższym poziomem wykształcenia.

Poziom wykształcenia bezrobotnych niepełnosprawnych jest niższy niż pozostałych śląskich bezrobotnych. W tej sytuacji, trudne jest pozyskanie ofert pracy a nawet określenie kierunku ewentualnej re kwalifikacji niepełnosprawnych. Być może jest to jeden z powodów, że niepełnosprawni relatywnie rzadko kierowani są na kursy zmieniające lub doskonalące kwalifikacje i umiejętności zawodowe.

Z danych zebranych na koniec grudnia 2010 roku wynika, że 35,9% niepełnosprawnych bezrobotnych zakończyło edukację w gimnazjum lub nawet go nie ukończyło (w odniesieniu do okresu sprzed reformy szkolnictwa ten poziom wykształcenia oznacza wykształcenie podstawowe lub niepełne podstawowe). Ponad 36% ukończyło szkołę zasadniczą zawodową, zaś 24,3% legitymowało się średnim wykształceniem. Mała liczba niepełnosprawnych legitymuje się wyższym wykształceniem (3,5%).

Tradycyjnie kobiety były lepiej wykształcone od mężczyzn. Struktura wykształcenia jest cechą różnicującą zbiorowości bezrobotnych niepełnosprawnych i bezrobotnych ogółem zarejestrowanych w powiatowych urzędach pracy.

**Wykres 3. Bezrobotni ogółem i bezrobotni niepełnosprawni według poziomu wykształcenia.
Stan 31.12.2010 r.**



3.3 Czas pozostawania bez pracy

Długość czasu pozostawania bez pracy ma dla bezrobotnych szczególne znaczenie, decyduje bowiem nie tylko o ich sytuacji ekonomicznej, ale może mieć także istotny wpływ na morale i społeczną postawę osób poszukujących pracy. Zbyt długie oczekiwanie na podjęcie zatrudnienia może w efekcie doprowadzić do braku gotowości do podjęcia pracy, czyli do bierności zawodowej.

Analizując strukturę bezrobocia pod względem czasu pozostawania bez pracy, można zauważyć, że w końcu 2010 roku zaledwie co ósmy niepełnosprawny mógł poszczycić się krótkim, maksymalnie jednomiesięcznym „stażem na bezrobociu”. W kolejnych przedziałach wyodrębnionych ze względu na „czas pozostawania bez pracy” liczba zarejestrowanych rośnie. Najliczniejszą grupę bezrobotnych niepełnosprawnych (4,2 tys. tj. 38,8%) stanowiły osoby pozostające bez zatrudnienia nieprzerwanie powyżej 12 miesięcy. Grupa długookresowo bezrobotnych jest wewnętrznie zróżnicowana, tworzą ją osoby pozostające bez pracy nieprzerwanie od 12 do 24 lat oraz chronicznie bezrobotni, którzy nie mają zatrudnienia ponad 24 miesiące.

Wysoki udział chronicznie bezrobotnych jest jedną z najbardziej niekorzystnych cech struktury bezrobocia niepełnosprawnych. Sytuacja osób z orzeczoną niepełnosprawnością jest zdecydowanie trudniejsza od sytuacji ogółu bezrobotnych, co potwierdzają dane liczbowe zawarte w poniższym zestawieniu.

stan 31.12.2010 r.

Czas pozostawania bez pracy	Bezrobotni niepełnosprawni		Pozostali bezrobotni	
	liczba osób	% udział	liczba osób	% udział
do 1 miesiąca	903	8,2%	22 228	12,3%
1-3	1 979	17,9%	44 858	24,8%
3-6	1 847	16,7%	36 764	20,3%
6-12	2 046	18,5%	34 618	19,1%
12-24	2 219	20,1%	27 543	15,2%
powyżej 24	2 070	18,7%	15 187	8,4%
razem	11 064	100,0%	181 198	100,0%

3.4 Dotychczasowy staż pracy

W końcu grudnia 2010r. 88,1% ogółu zarejestrowanych niepełnosprawnych to osoby legitymujące się stażem pracy – poprzednio pracujący.

W tabeli porównano strukturę według dotychczasowego stażu pracy poprzednio pracujących bezrobotnych niepełnosprawnych oraz pozostałych bezrobotnych zarejestrowanych w regionie. Jak widać, wśród niepełnosprawnych stażem pracy do jednego roku legitymuje się niższy odsetek niż wśród pozostałych zarejestrowanych w Śląskiem. Równocześnie w zbiorowości niepełnosprawnych procentowy udział osób o najdłuższym stażu pracy jest stosunkowo wysoki.

stan 31.12.2010 r. Dane w %

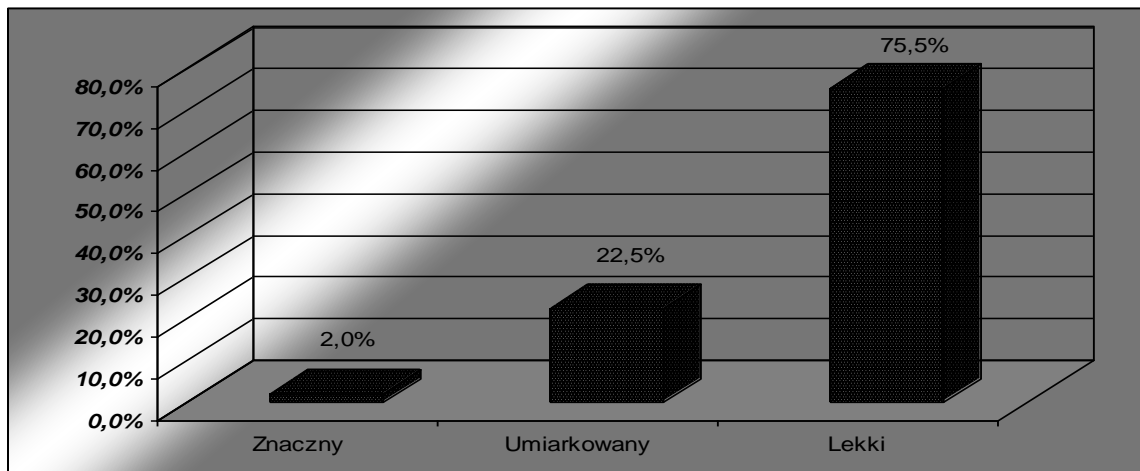
Staż pracy ogółem	Niepełnosprawni poprzednio pracujący N= 9 748	Bezrobotni poprzednio pracujący ogółem N =145 392
do 1 roku	16,0%	20,0%
1-5 lat	15,8%	25,8%
5-10 lat	14,0%	15,7%
10-20 lat	24,1%	18,6%
20-30 lat	23,9%	14,7%
30 i więcej	6,2%	5,2%

3.5 Stopnie i przyczyny niepełnosprawności

Jak napisano wcześniej, według danych na koniec grudnia 2010 r. w powiatowych urzędach pracy województwa śląskiego zarejestrowanych było 11 064 bezrobotnych ze statusem niepełnosprawnych.

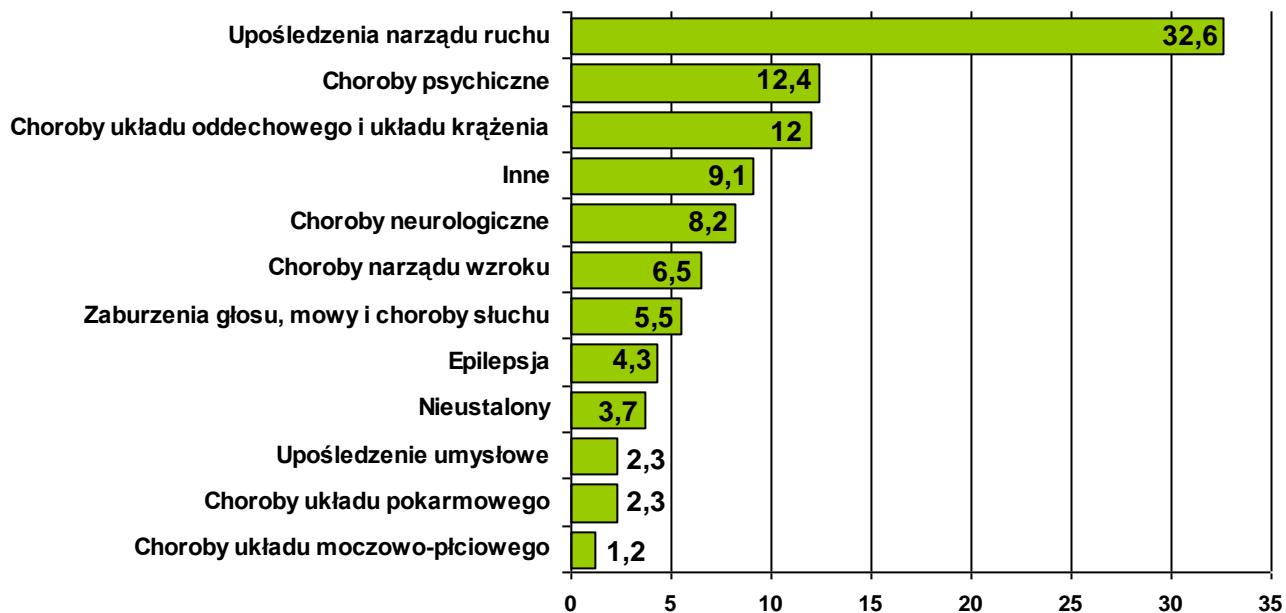
Wśród bezrobotnych niepełnosprawnych zarejestrowanych w województwie śląskim zdecydowana większość posiadała orzeczenie o lekkim stopniu niepełnosprawności – 8 348 osób (75,5%). Kolejne 2 532 osób legitymowało się umiarkowaną niepełnosprawnością (22,5%), a tylko 184 bezrobotnych znacznym stopniem niepełnosprawności (2%).

Wykres 4. Stopnie niepełnosprawności – stan na koniec II półrocza 2010 r.



Biorąc pod uwagę przyczyny kwalifikujące do niepełnosprawności, niezmiennie najpowszechniejsze są kłopoty związane z funkcjonowaniem narządów ruchu (3 607 osób). Bardzo dużo klientów powiatowych urzędów pracy podaje również choroby psychiczne (1 369 osób) oraz choroby układu oddechowego i układu krążenia (1 332 osoby), jako czynniki powodujące przynależność do omawianej kategorii osób. Te trzy główne grupy dolegliwości dotyczą 57% zarejestrowanych ze statusem bezrobotnych niepełnosprawnych.

Wykres 5. Przyczyny niepełnosprawności – stan na koniec II półrocza 2010 r. (Dane w %)

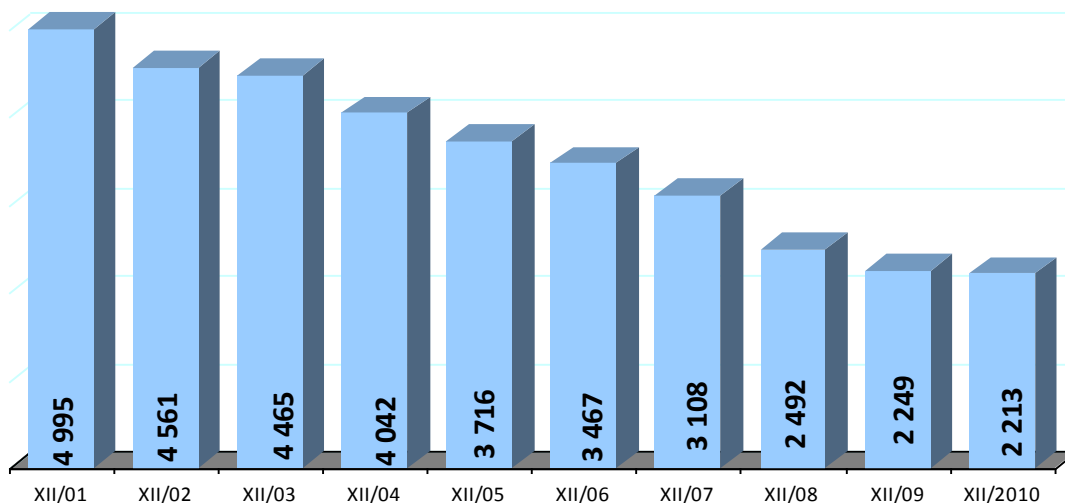


4. Zbiorowość niepełnosprawnych zarejestrowanych jako poszukujący pracy w latach 2001 – 2010

Przypomnijmy, że jeżeli chodzi o niepełnosprawnych poszukujących pracy, to oprócz osób ze statusem bezrobotnego urzędy pracy dodatkowo ewidencjonują niepełnosprawnych pobierających świadczenia rentowe i pragnących rozpocząć zatrudnienie. Osoby takie nie są wliczane w stan bezrobocia rejestrowanego, są wykazywane w odrębnej statystyce jako „niepełnosprawni poszukujący pracy i nie pozostający w zatrudnieniu”.

Według stanu na koniec grudnia 2001 roku ta kategoria niepełnosprawnych liczyła 4 995 osób. W analizowanym okresie nie stwierdzono wzrostu natężenia tego zjawiska. Wręcz przeciwnie, zanotowano spadek liczby zarejestrowanych. W latach 2001–2010 liczba poszukujących pracy nie pozostających w zatrudnieniu spadła o ponad połowę (31 grudnia 2010 r. 2 213 zarejestrowanych w tej kategorii). Tendencje o których mowa zilustrowano graficznie.

Wykres 6. Niepełnosprawni zarejestrowani w powiatowych urzędach pracy jako poszukujący pracy i niepozostający w zatrudnieniu. Stan 31 grudnia 2010r.



W strukturze płci niepełnosprawnych poszukujących pracy i nie pozostających w zatrudnieniu obserwujemy zdecydowaną przewagę mężczyzn – według stanu na koniec grudnia 2010 r. stanowili oni 62,3% tej zbiorowości.

Jest to tendencja stała, notowana od początku monitorowania zjawiska.

5. Odpływ z bezrobocia niepełnosprawnych w 2010 r. Podjęcia pracy

„Odpływ” z bezrobocia przedstawia liczbę osób, które w danym okresie sprawozdawczym (np. miesiącu, roku) zostały z różnych powodów wyłączone z ewidencji bezrobotnych. „Odpływ” może być związany z podjęciem pracy: stałej lub w ramach aktywnych form przeciwdziałania bezrobociu oraz z przejściem do bierności zawodowej. Może też być spowodowany nie

potwierdzeniem gotowości do pracy, dobrowolną rezygnacją ze statusu bezrobotnego, podjęciem nauki, ukończeniem wieku produkcyjnego, nabyciem praw emerytalnych i innymi przyczynami.

W 2010 roku liczba wyrejestrowanych niepełnosprawnych w ciągu roku 2010 wyniosła 15,7 tys. osób i była o 2,5 tys. większa niż rok wcześniej. Biorąc pod uwagę kryterium płci niepełnosprawnych bezrobotnych wyłączonych z ewidencji stwierdzamy, że proporcje układały się w zasadzie po połowie, z nieznaczną dominacją kobiet (2009 r. – 50,5%; 2010r. – 50,2%).

Liczba wyłączonych z tytułu podjęcia pracy na przestrzeni 2010r. wyniosła 4,7 tys. osób (29,8% „odpływu”). W porównaniu z poprzednim z rokiem liczba niepełnosprawnych, którzy utracili status z powodu rozpoczęcia zatrudnienia wzrosła o 0,9 tys. osób.

Coraz rzadziej niepełnosprawni bezrobotni rozpoczynali pracę w zakładach pracy chronionej oraz na miejscach pracy subsydiowanych przez PFRON.

W 2010 r. z tytułu rezygnacji ze statusu lub niepotwierdzenia gotowości do pracy wyłączono 3,7 tys. osób, co stanowiło 24,0% „odpływu”. W 2009 r. analogicznie 3,6 tys. osób (27,0%).

Największą dynamikę wzrostu zaobserwowano wśród bezrobotnych niepełnosprawnych kierowanych na staże. O ile w 2009 r. z tytułu rozpoczęcia stażu wyłączono 506 bezrobotnych niepełnosprawnych, to w 2010 r. ich liczba była aż o 66,4% wyższa (staż rozpoczęły 842 osoby omawianej kategorii).

Większą popularnością cieszyło się samozatrudnienie. O ile w 2009 dotację ze środków Funduszu Pracy na uruchomienie własnej działalności gospodarczej otrzymało 109 osób, to w 2010r. ich liczba była o 49 wyższa. Jak z tego wynika, w 2010r. z tytułu udzielonej dotacji ze środków FP na podjęcie działalności gospodarczej wyłączono 158 bezrobotnych niepełnosprawnych.

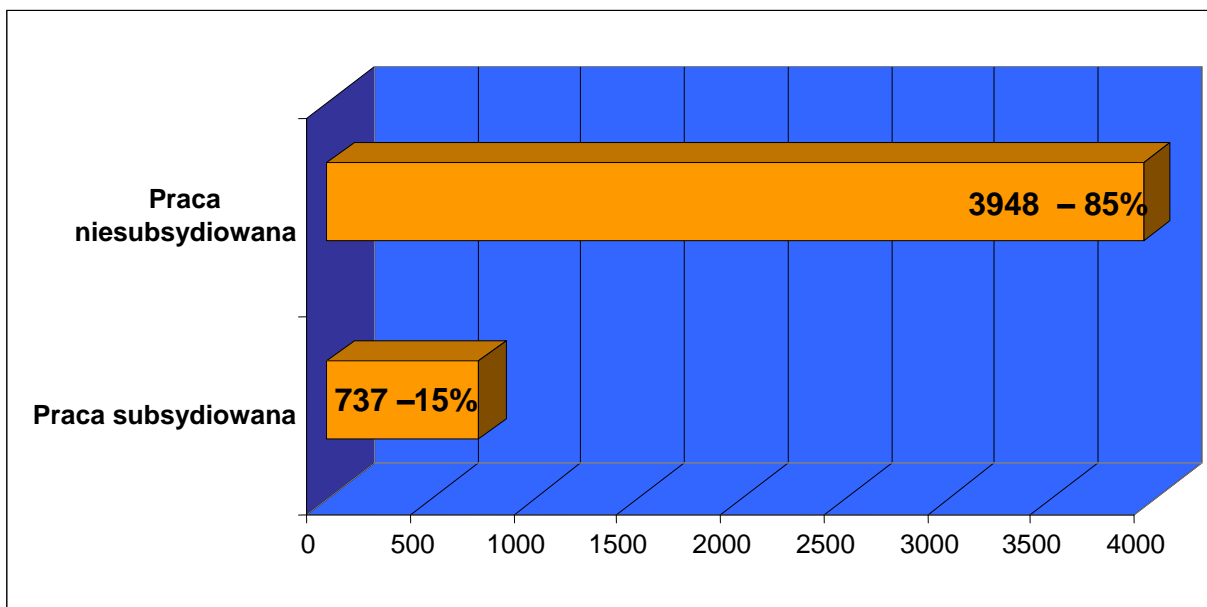
Tabela 8. Ważniejsze przyczyny „odpływu” niepełnosprawnych z bezrobocia

Wyszczególnienie	2009r.	2010	Z tego:		Wzrost / spadek w 2010 r.	Dynamika rok 2009=100
			I półrocze 2010 r.	II półrocze 2010 r.		
Osoby wyłączone z ewidencji osób niepełnosprawnych	13 227	15 739	7395	8344	+ 2 512	119,0%
- podjęcie pracy	3751	4 685	2147	2538	934	124,9%
<i>praca subsydiowana w tym:</i>	<i>642</i>	<i>737</i>	<i>298</i>	<i>439</i>	<i>95</i>	<i>114,8%</i>
- na miejscach pracy subsydiowanych przez PFRON, w tym:	64	39	17	22	-25	60,9%
w zakładach pracy chronionej subs. przez PFRON	15	8	4	4	-7	53,3%
- w zakładach pracy chronionej - pozostałe	131	41	28	13	-90	31,3%
- podjęcie działalności gospodarczej	109	158	50	108	49	145,0%
- prace interwencyjne	65	67	40	27	2	103,1%
- roboty publiczne	185	282	118	164	97	152,4%
<i>praca niesubsydiowana</i>	<i>3109</i>	<i>3 948</i>	<i>1849</i>	<i>2099</i>	<i>839</i>	<i>127,0%</i>
- rozpoczęcie szkolenia	853	922	297	625	69	108,1%
- rozpoczęcie stażu	506	842	545	297	336	166,4%
- rozpoczęcie przygotowania zawodowego w miejscu pracy	22	8	6	2	-14	36,4%

Wyszczególnienie	2009r.	2010	Z tego:		Wzrost / spadek w 2010 r.	Dynamika rok 2009=100
			I półrocze 2010 r.	II półrocze 2010 r.		
- rozpoczęcie pracy społecznie użytecznej	421	504	358	146	83	119,7%
- rozpoczęcie uczestnictwa w zajęciach Centrum Integracji Społecznej	10	29	16	13	19	290,0%
- podjęcie nauki	8	17	1	16	9	212,5%
- odmowa bez uzasadnionej przyczyny(...)	284	498	201	297	214	175,4%
- rezygnacja lub niepotwierdzenie gotowości do pracy	3581	3 772	1645	2127	191	105,3%
- utrata statusu osoby niepełnosprawnej	1388	2 240	1032	1208	852	161,4%
- inne	2403	2 222	1147	1075	-181	92,5%

Wystąpiły różnice w wielkości „odpływu” w pierwszym i drugim półroczu 2010 roku. Pierwsze sześć miesięcy ubiegłego roku cechowała mniejsza liczba wyłączeń z tytułu rozpoczęcia zatrudnienia. Bezrobotni częściej tracili status z powodu skierowania na staż lub rozpoczęcia pracy społecznie użytecznej. Z kolei drugie półrocze przyniosło wzrost liczby osób kierowanych na szkolenia. Dwukrotnie wzrosła liczba bezrobotnych, którzy uzyskali z Funduszu Pracy dotację na rozpoczęcie działalności gospodarczej.

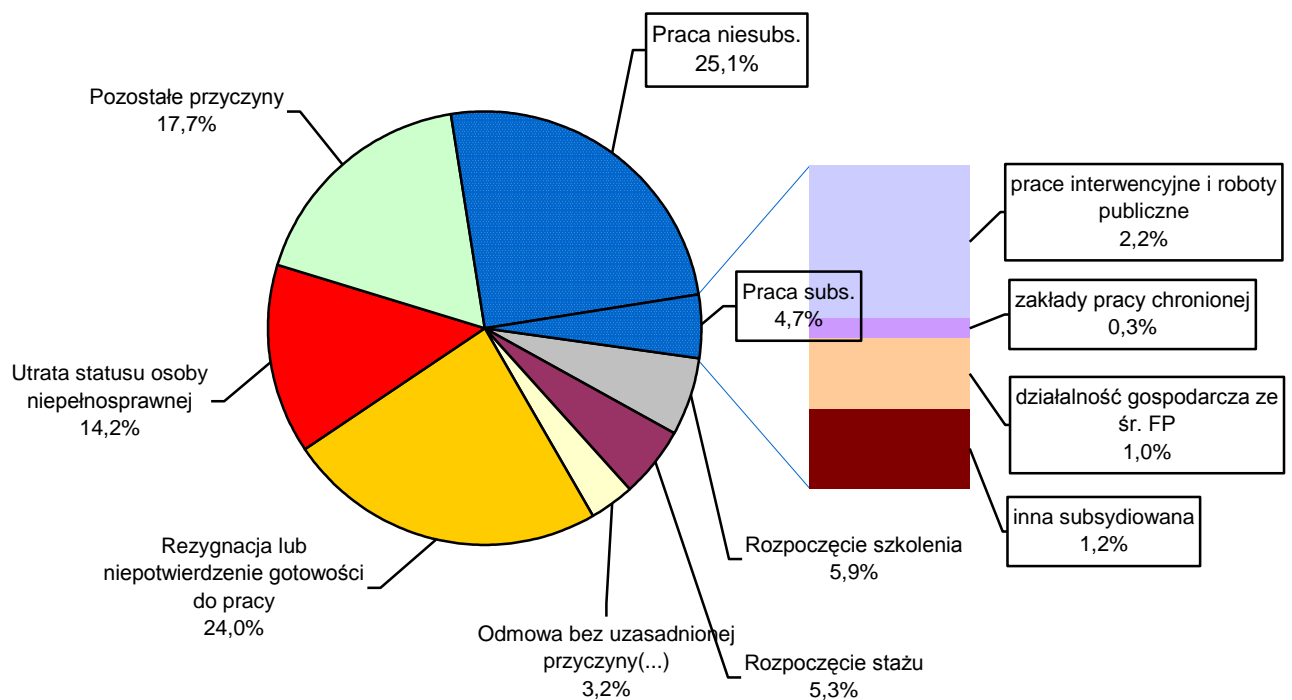
Wykres 7. Podejmowanie pracy: praca subsydiowana, a niesubsydiowana w 2010 roku.
Podjęcia pracy 4 685 osób = 100%



Z punktu widzenia poprawy sytuacji zatrudnieniowej najbardziej pożądanym składnikiem „odpływu” jest oczywiście podjęcie pracy. Pozytywnie ocenić należy fakt, że, jak napisano powyżej, liczba wyłączeń z tego tytułu w 2010 r. była wyższa od notowanej w 2009 r.

W większości przypadków niepełnosprawni bezrobotni podejmowali pracę niesubsydiowaną. Wyraźnie widać także, że w przypadku osób niepełnosprawnych, zarejestrowanych jako bezrobotne w powiatowych urzędach pracy w województwie śląskim, skala wyłączeń z tytułu rozpoczęcia zatrudnienia na miejscach pracy subsydiowanych przez Państwowy Fundusz Rehabilitacji Osób Niepełnosprawnych oraz podjęć pracy z zakładach pracy chronionej była niewielka. Dane dotyczące poszczególnych składników odpływu zilustrowano graficznie na poniższym wykresie.

Wykres 8. Osoby wyłączone (odpływ) z ewidencji osób niepełnosprawnych w 2010 roku
N = 15 739



6. Oferty pracy

Od stycznia do końca grudnia 2010 r. do powiatowych urzędów pracy w województwie śląskim wpłynęło 115 238 informacji o wolnych miejscach pracy i miejscach aktywizacji zawodowej. Wśród nich co 22. kierowana była wyłącznie do niepełnosprawnych. Oznacza to, że na przestrzeni całego 2010 wpłynęło 5 166 ofert pracy lub aktywizacji zawodowej dla osób niepełnosprawnych. Tabela poniżej przedstawia zestawienie ofert dla osób niepełnosprawnych na tle ogółu zgłoszonych ofert, w latach 2005-2010.

Tabela 8. Oferty pracy zgłoszone do powiatowych urzędów pracy w kolejnych latach sprawozdawczych: oferty ogółem oraz dla osób niepełnosprawnych (ON)

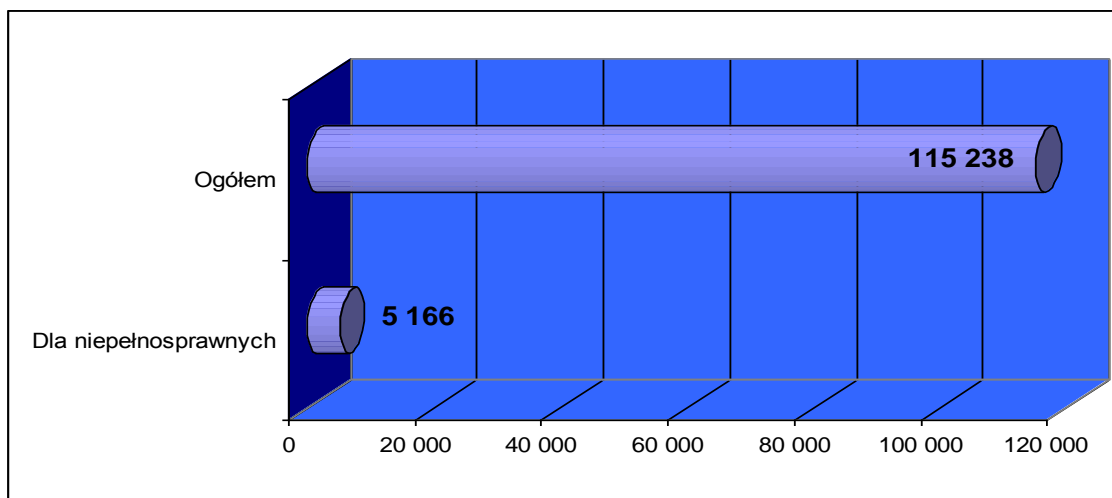
Powiaty / podregiony	2005		2006		2007		2008		2009		2010	
	Ogółem	W tym: dla ON	Ogółem	W tym: dla ON	Ogółem	W tym: dla ON	Ogółem	W tym: dla ON	Ogółem	W tym: dla ON	Ogółem	W tym: dla ON
WOJ. ŚLĄSKIE	110 087	3 210	133 436	4 295	168 679	5 289	159 604	4 582	106 257	4 037	115 238	5 166
Podregion bielski	9 925	489	14 573	835	15 020	856	13 523	688	10 485	442	11 421	642
Bielski	2 115	109	3 004	115	2 970	142	2 592	103	3 211	144	3 105	285
Cieszyński	1 824	123	2 555	245	2 817	96	3 175	148	2 723	146	2 754	101
Żywiecki	1 006	17	1 162	11	1 262	14	1 107	32	1 151	12	1 710	8
m. Bielsko-Biała	4 980	240	7 852	464	7 971	604	6 649	405	3 400	140	3 852	248
Podregion bytomski	6 383	188	12 893	284	17 392	703	17 582	624	10 792	358	12 633	590
Lubliniecki	1 872	38	2 696	45	2 963	75	2 212	144	2 053	65	2 193	116
Tarnogórski	898	21	4 510	61	5 169	381	5 104	175	3 569	100	3 876	219
m. Bytom	3 056	127	3 506	170	6 168	240	6 283	199	3 555	180	5 099	246
m. Piekary Śląskie	557	2	2 181	8	3 092	7	3 983	106	1 615	13	1 465	9
Podregion częstochowski	9 585	249	11 692	329	13 063	305	11 751	420	9 731	356	9 945	402
Częstochowski	1 857	34	2 124	53	2 499	20	2 328	18	1 811	17	2 236	33
Kłobucki	2 658	81	3 437	59	3 516	75	2 583	61	2 117	30	1 907	54
Myszkowski	1 402	4	1 631	21	1 656	15	1 826	15	1 789	14	1 762	11
m. Częstochowa	3 668	130	4 500	196	5 392	195	5 014	326	4 014	295	4 040	304
Podregion gliwicki	11 966	410	15 201	511	21 098	487	16 758	409	10 454	428	12 755	376
Gliwicki	935	15	1 296	36	1 445	41	1 177	17	719	13	747	20
m. Gliwice	8 230	291	9 462	262	12 190	130	7 828	85	5 694	162	8 208	211
m. Zabrze	2 801	104	4 443	213	7 463	316	7 753	307	4 041	253	3 800	145
Podregion katowicki	27 608	939	30 034	932	35 781	1 623	33 897	1 183	22 884	1 350	25 226	1 709
m. Chorzów	3 577	78	3 901	101	4 456	125	5 483	190	3 849	136	4 102	215
m. Katowice	8 747	476	11 984	438	13 520	734	11 841	425	7 152	537	8 514	888
m. Mysłowice	1 790	144	1 792	59	2 598	232	2 193	19	1 630	52	1 504	115
m. Ruda Śląska	3 663	150	3 337	102	4 906	177	4 420	138	3 290	246	3 286	165
m. Siemianowice Śląskie	6 525	55	6 720	220	5 289	281	4 590	260	3 893	186	4 471	218
m. Świętochłowice	3 306	36	2 300	12	5 012	74	5 370	151	3 070	193	3 349	108
Podregion rybnicki	15 954	243	18 727	351	16 899	293	16 599	288	13 137	202	13 343	348
Raciborski	2 128	26	2 422	38	2 248	12	2 206	15	1 902	25	1 817	34
Rybnicki	1 970	32	1 649	61	1 149	35	1 164	35	884	18	987	30

Powiaty / podregiony	2005		2006		2007		2008		2009		2010	
	Ogółem	W tym: dla ON	Ogółem	W tym: dla ON	Ogółem	W tym: dla ON	Ogółem	W tym: dla ON	Ogółem	W tym: dla ON	Ogółem	W tym: dla ON
Wodzisławski	4 381	50	5 559	36	3 913	54	4 166	79	3 315	47	3 346	86
m. Jastrzębie- Zdrój	4 439	92	4 454	118	4 675	110	3 937	111	2 752	41	3 402	124
m. Rybnik	1 986	19	3 242	41	3 600	54	3 599	35	2 969	55	2 610	49
m. Żory	1 050	24	1 401	57	1 314	28	1 527	13	1 315	16	1 181	25
Podregion sosnowiecki	19 528	436	22 130	849	36 668	821	38 254	743	20 721	594	22 145	772
Będziński	1 218	48	1 596	52	2 049	63	4 970	80	3 352	110	2 838	183
Zawierciański	3 092	80	3 535	90	4 082	84	4 608	110	3 994	55	4 535	50
m. Dąbrowa Gómicza	5 067	187	2 060	275	12 374	419	9 932	243	4 756	267	5 961	308
m. Jaworzno	2 155	59	2 773	93	3 093	109	3 120	83	2 387	80	2 309	90
m. Sosnowiec	7 996	62	12 166	339	15 070	146	15 624	227	6 232	82	6 502	141
Podregion tyski	9 138	256	8 186	204	12 758	201	11 240	227	8 053	307	7 770	327
Mikołowski	4 233	56	1 538	39	4 539	95	3 924	93	1 836	146	792	21
Pszczynski	1 404	27	1 536	24	1 596	20	1 763	67	1 397	31	1 751	44
Bieruńsko- lędziński	568	4	806	14	1 156	16	1 011	2	746	12	861	48
Tychy	2 933	169	4 306	127	5 467	70	4 542	65	4 074	118	4 366	214

Biorąc pod uwagę zróżnicowanie terytorialne województwa, najwięcej ofert dla osób bezrobotnych niepełnosprawnych było w podregionie katowickim. Najmniej – w rybnickim. W analizowanym okresie najwięcej ofert zgłoszono w 2007 roku (5 289 ofert).

Przypomnijmy, że w 2010 roku pracodawcy do powiatowych urzędów pracy działających w województwie śląskim zgłosili 5 166 ofert pracy i informacji o miejscach aktywizacji zawodowej dla niepełnosprawnych, co stanowiło 4,5% ogółu zgłoszonych ofert (115 238).

**Wykres 10. Oferty pracy na terenie woj. śląskiego: osoby niepełnosprawne i bezrobotni ogółem.
Stan w 2010 roku.**



PODSUMOWANIE

Bezrobotni niepełnosprawni to zbiorowość podwójnie naznaczona. Z jednej strony, zły stan zdrowia może utrudniać (a w przypadku niektórych stanowisk wykluczać) aktywizację zawodową. Z drugiej strony, wiele wskaźników dotyczących bezrobocia rejestrowanego obliczonych dla tej kategorii osiąga wartości szczególnie niskie. I tak:

- pomimo wysokiego odsetka bezrobotnych niepełnosprawnych, którzy legitymują się stażem pracy, tylko 13,4% posiada uprawnienia do pobierania zasiłku dla bezrobotnych;
- procentowy wskaźnik udziału mieszkańców wsi wśród niepełnosprawnych bezrobotnych jest relatywnie niski. Naszym zdaniem nie znaczy to, że wśród niepełnosprawnych problem bezrobocia agrarnego nie istnieje. Wydaje się, że duża część niepełnosprawnych z terenów wiejskich rezygnuje z rejestracji, gdyż bardzo często niepełnosprawność wyklucza dojazdy do ewentualnego miejsca zatrudnienia.
- niski poziom wykształcenia bezrobotnych niepełnosprawnych oraz niewystarczające kwalifikacje wyraźnie zmniejszają ich szanse na rynku pracy.

W strukturze wieku opisywanej kategorii zdecydowaną większość stanowią osoby, które ukończyły 44 rok życia (64,4%). Pomimo, iż niepełnosprawni ci legitymują się stażem pracy, powrót na rynek jest bardzo trudny. Pracodawcy niezmiennie stawiają wysokie wymagania dotyczące nie tylko kwalifikacji i umiejętności ale także innych cech potencjalnego pracobiorcy (wiek, płeć).

Blisko 40 proc. niepełnosprawnych bezskutecznie szuka zatrudnienia nieprzerwanie ponad 12 miesięcy. Należy pamiętać, że w przypadku długookresowo bezrobotnych aktywizacja zawodowa jest bardzo trudna.

Zdecydowana większość osób bezrobotnych niepełnosprawnych zarejestrowanych w śląskich urzędach pracy posiada lekki stopień niepełnosprawności (75,5%). Dominują upośledzenia narządu ruchu (32,6%).

W 2010 roku „odpływ” z bezrobocia liczył 15 739 bezrobotnych niepełnosprawnych. Główną przyczyną utraty statusu było podjęcie pracy (31%).

W województwie śląskim wskaźnik zatrudnienia osób niepełnosprawnych w wieku 15-64 lata wynosi 18,6% (III kwartał 2010r., średnia krajowa to 20,9%). Jak z tego wynika, w naszym regionie na 100 niepełnosprawnych w wieku od 15 do 64 lat pracuje blisko 19 osób.

Warto zwrócić uwagę, że wskaźnik zatrudnienia notowany w Śląskiem należy do najniższych w kraju. Pozytywnym aspektem jest to, że w latach 2009 i 2010 wysokość wskaźnika zatrudnienia rosła. Na terenie podregionu katowickiego, nieprzerwanie od wielu lat pojawia się najwięcej ofert pracy dla bezrobotnych niepełnosprawnych.

Województwo śląskie na tle kraju.
Wskaźnik zatrudnienia osób niepełnosprawnych w wieku 15-64 lata.
Lata 2005-2010. Stan w III kwartale. Dane w %

Polska / województwa	2005	2006	2007	2008	2009	2010
POLSKA	17,9	17,7	19,0	20,4	21,3	20,9
PODKARPACKIE	27,7	26,5	25,2	28,6	32,5	29,1
LUBUSKIE	17,0	14,1	22,3	25,0	25,0	28,6
ŚWIĘTOKRZYSKIE	15,3	17,6	24,4	25,3	20,9	27,8
ŁÓDZKIE	17,9	20,2	24,0	23,1	24,3	25,3
LUBELSKIE	24,8	30,4	28,2	24,4	26,2	23,0
WIELKOPOLSKIE	17,8	19,4	24,9	22,9	20,2	22,4
PODLASKIE	29,8	22,8	24,1	24,6	25,9	20,0
OPOLSKIE	21,2	20,0	17,0	17,0	20,8	20,0
MAZOWIECKIE	16,2	11,7	14,6	21,3	24,1	19,2
MAŁOPOLSKIE	23,3	24,3	15,9	17,8	19,9	19,2
POMORSKIE	9,8	10,2	11,6	15,9	17,9	19,1
ŚLĄSKIE	10,3	12,9	12,8	11,4	18,4	18,6
KUJAWSKO-POMORSKIE	19,9	16,8	18,4	21,5	17,7	18,6
DOLNOŚLĄSKIE	15,7	11,9	15,1	19,2	16,1	16,5
WARMIŃSKO-MAZURSKIE	16,0	14,9	17,9	17,5	16,8	15,5
ZACHODNIOPOMORSKIE	11,0	8,5	10,4	13,4	11,7	12,8

Źródło: Badanie BAEL, Bank Danych Lokalnych, GUS,
http://www.stat.gov.pl/bdl/app/wybrane_cechy.display?p_id=14484&p_token=0.20818095207468368#

Wg stanu na 30 czerwca 2009r. w gospodarce narodowej województwa śląskiego pracowały 1 393 904 osoby (dane nie obejmują liczby duchownych, rolników indywidualnych oraz osób pracujących w organizacjach społecznych, fundacjach, stowarzyszeniach).

Zbiorowość niepełnosprawnych pracujących liczyła 38 943 osoby¹, w tym: 20 103 niepełnosprawnych w ZPCH, 2 446 SI i SN oraz 16 394 otwarty rynek

Ustawa o promocji zatrudnienia i instytucjach rynku pracy zalicza niepełnosprawnych bezrobotnych do osób będących w szczególnej sytuacji na rynku pracy

¹ Źródło: GUS, sprawozdanie Z-05 Obliczenia własne