

# Wojewódzki Urząd Pracy



## Informacja o niepełnosprawnych bezrobotnych i poszukujących pracy

**Katowice   listopad   2008r.**

## Uwagi metodologiczne

W niniejszej informacji wykorzystano dane zawarte w sprawozdaniu o rynku pracy MPiPS-01, które sporządzane jest co miesiąc. Część informacji pochodzi z załącznika 1 do MPiPS-01, który wykonywany jest co kwartał. Wykorzystano również dane zawarte w sprawozdaniu MPiPS-07 „Sprawozdanie o osobach niepełnosprawnych bezrobotnych lub poszukujących pracy nie pozostających w zatrudnieniu”, które sporządzane jest w okresach półrocznych. Ponadto cytowane są informacje statystyczne pochodzące z Narodowego Spisu Powszechnego 2002.

Zgodnie z metodologią sporządzania sprawozdań o rynku pracy za **niepełnosprawnych bezrobotnych** uważa się osoby zarejestrowane w powiatowym urzędzie pracy jako bezrobotne, spełniające warunki określone w art. 2 ust. 1 pkt 2 ustawy o promocji zatrudnienia i instytucjach rynku pracy z dnia 20 kwietnia 2004r. (tekst jednolity Dz.U. z 2008 r. Nr 69, poz. 415) oraz warunki ustawy z dnia 27 sierpnia 1997 o rehabilitacji zawodowej i społecznej oraz zatrudnieniu osób niepełnosprawnych, z wyjątkiem bezrobotnych odbywających szkolenia i staż.

Za **niepełnosprawnych poszukujących pracy i nie pozostających w zatrudnieniu** uważa się osoby zarejestrowane w powiatowym urzędzie pracy, niezatrudnione, o których mowa w art. 1 ust. 3 pkt 1 ustawy o promocji zatrudnienia i instytucjach rynku pracy, poszukujące zatrudnienia lub innej pracy zarobkowej oraz spełniające warunki określone w ustawie o rehabilitacji zawodowej i społecznej oraz zatrudnieniu osób niepełnosprawnych. W praktyce oznacza to, że do osób tej kategorii zaliczani są niepełnosprawni, którzy aktualnie nie pozostają w zatrudnieniu, lecz deklarują chęć jego podjęcia. Najczęściej osoby te pobierają świadczenia rentowe bądź osiągają inny dochód, co uniemożliwia im nabycie statusu bezrobotnego. Stąd też ewidencjonowane są jako poszukujące pracy.

## 1 Skala bezrobocia niepełnosprawnych

### 1.1 Śląscy niepełnosprawni – uwagi ogólne

Z definicji wynika, że niepełnosprawny to osoba, która posiada odpowiednie orzeczenie wydane przez organ do tego uprawniony lub osoba, która takiego orzeczenie nie posiada, lecz odczuwa ograniczenie sprawności w wykonywaniu czynności podstawowych dla swojego wieku (zabawa, nauka, praca, samoobsługa).

W spisie ludności z 2002 roku ustalono<sup>1</sup>, że w województwie śląskim liczba niepełnosprawnych wynosiła 560,7 tys. co stanowiło 11,8% ludności województwa i 10,3% ogółu niepełnosprawnych w kraju.

W porównaniu z krajem natężenie zjawiska niepełnosprawności w 2002 r. w województwie śląskim było mniejsze. O ile na Śląsku na 1000 mieszkańców województwa przypadało 118 osób niepełnosprawnych, to w kraju 143 osoby. Jak widać, w naszym regionie co ósmy mieszkaniec był osobą niepełnosprawną (w kraju co siódmy).

Na Śląsku natężenie zjawiska niepełnosprawności w miastach i na wsi jest zasadniczo identyczne, w kraju jest większe na wsi.

W spisie ludności z 2002r., dla osób w wieku 16 lat i więcej ustalono 3 stopnie niepełnosprawności: znaczny, umiarkowany oraz lekki.

---

<sup>1</sup> Źródło: [www.stat.gov.pl](http://www.stat.gov.pl)

Jak widać z danych zawartych w poniższej tabeli ponad połowę śląskich niepełnosprawnych stanowiły osoby posiadające orzeczenie o lekkim (32,8%) oraz o umiarkowanym (24,6%) stopniu niepełnosprawności.

Niepełnosprawni tylko biologicznie stanowili 21,8% ogółu inwalidów mieszkających w województwie. W subpopulacji niepełnosprawnych tylko biologicznie 15,5 tys. osób tj. 12,7% tej zbiorowości odczuwało całkowicie ograniczoną zdolność do wykonywania podstawowych czynności, a 106,9 tys. osób odczuwało poważne ograniczenia sprawności.

### *Niepełnosprawni według stopnia niepełnosprawności w 2002 r w województwie śląskim*

| Osoby niepełnosprawne   | Ogółem       | Miasta       | Wieś        |
|---|--------------|--------------|-------------|
|   | w tysiącach  |              |             |
| <b>OGÓŁEM</b>   | 560,7        | 443,1        | 117,6       |
| mężczyźni   | 271,8        | 212,6        | 59,2        |
| kobiety   | 288,9        | 230,5        | 58,4        |
| <b><i>osoby niepełnosprawne prawnie<sup>2</sup> razem</i></b>           | <b>438,3</b> | <b>348,4</b> | <b>89,9</b> |
| w wieku 16 lat i więcej o stopniu niepełnosprawności                    | 427,4        | 339,8        | 87,6        |
| – znacznym  | 79,6         | 62,7         | 16,9        |
| – umiarkowanym  | 138,1        | 111,9        | 26,2        |
| – lekkim  | 183,8        | 147,3        | 36,5        |
| – nieustalonym  | 26,0         | 17,8         | 8,2         |
| w wieku 0 – 15 lat z uprawnieniami do zasiłku pielęgnacyjnego           | 10,9         | 8,6          | 2,3         |
| <b><i>osoby niepełnosprawne tylko biologicznie<sup>3</sup>razem</i></b> | <b>122,4</b> | <b>94,8</b>  | <b>27,6</b> |
| odczuwające ograniczenie sprawności:                                    |              |              |             |
| – całkowite   | 15,5         | 12,2         | 3,3         |
| – poważne   | 106,9        | 82,6         | 24,3        |

Z danych zebranych w trakcie Narodowego Spisu Powszechnego wynika, że na Śląsku niepełnosprawność w tym samym stopniu dotyka mężczyzn i kobiety (co ósmy mężczyzna i co ósma kobieta), a niepełnosprawne panie stanowiły 51,5% ogółu niepełnosprawnych w 2002 r.

Zjawisko niepełnosprawności nasila się wraz z wiekiem co przedstawia poniższa tablica:

### *Osoby niepełnosprawne według płci i grup wieku w 2002 r.*

| Osoby niepełnosprawne                         | Ogółem | W wieku    |         |         |         |         |         |         |                 |
|---|--------|------------|---------|---------|---------|---------|---------|---------|-----------------|
|   |        | 0 – 15 lat | 16 – 24 | 25 – 34 | 35 – 44 | 45 – 54 | 55 – 64 | 65 – 74 | 75 lat i więcej |
| w odsetkach ludności danej grupy wieku i płci |        |            |         |         |         |         |         |         |                 |
| <b>OGÓŁEM</b>                                 | 11,8   | 2,1        | 2,7     | 3,1     | 7,0     | 18,0    | 27,0    | 29,6    | 39,4            |
| Mężczyźni                                     | 11,8   | 2,3        | 3,1     | 3,6     | 8,1     | 19,1    | 31,3    | 29,7    | 37,9            |
| Kobiety                                       | 11,8   | 1,9        | 2,3     | 2,6     | 5,8     | 17,0    | 23,2    | 29,5    | 40,0            |

<sup>2</sup> osoby niepełnosprawne prawnie tj. takie, które posiadały odpowiednie, aktualne orzeczenie wydane przez organ do tego uprawniony;

<sup>3</sup> osoby niepełnosprawne tylko biologicznie tj. takie, które nie posiadały orzeczenia, ale miały (odczuwały) całkowicie lub poważnie ograniczoną zdolność do wykonywania czynności podstawowych

## 1.2 Zmiany w liczbie zarejestrowanych bezrobotnych niepełnosprawnych

Na koniec września 2008r. w powiatowych urzędach pracy województwa śląskiego zarejestrowanych było 10 200 osób niepełnosprawnych. Liczba zaewidencjonowanych tej kategorii obejmowała 7 493 bezrobotnych i 2 707 poszukujących pracy.

### Wybrane kategorie zarejestrowanych na Śląsku. Stan w końcu miesiąca

| miesiąc/ rok | Bezrobotni ogółem | w tym                      |  | % wskaźnik |      |
|--------------|-------------------|----------------------------|--|------------|------|
|              |                   | bezrobotni niepełnosprawni | niepełnosprawni poszukujący pracy i nie pozostający w zatrudnieniu | 4:2        | 3:2  |
| 1            | 2                 | 3                          | 4  | 5          | 6    |
| XII/98       | 150 174           | 3 070                      | b.d.   |            | 2,04 |
| XII/99       | 210 253           | 3 414                      | b.d.   |            | 1,62 |
| XII/00       | 259 790           | 4 287                      | b.d.   |            | 1,65 |
| XII/01       | 313 353           | 5 740                      | 4 995  | 1,59       | 1,83 |
| XII/02       | 330 150           | 6 665                      | 4 561  | 1,38       | 2,02 |
| XII/03       | 325 516           | 8 325                      | 4 465  | 1,37       | 2,56 |
| XII/04       | 309 704           | 9 081                      | 4 042  | 1,31       | 2,93 |
| XII/05       | 281 280           | 9 388                      | 3 716  | 1,33       | 3,03 |
| XII/06       | 229 819           | 9 099                      | 3 467  | 1,51       | 3,96 |
| XII/07       | 165 960           | 7 922                      | 3 108  | 1,87       | 4,77 |
| IX/08        | 118 374           | 7 493                      | 2 707  | 2,29       | 6,33 |

b.d. brak danych

W dalszym ciągu przedmiotem opracowania będzie jedynie zbiorowość zarejestrowanych niepełnosprawnych legitymujących się statusem bezrobotnego.

Od momentu powstania województwa śląskiego (1 stycznia 1999 r.) do marca 2006r. w regionie notowany był wzrost bezrobocia niepełnosprawnych.

Co prawda w niektórych okresach (miesiące wiosenne) obserwowane były niewielkie spadki liczby zarejestrowanych niepełnosprawnych, wynikało to jednak z sezonowości zjawiska, a nie z poprawy sytuacji zatrudnieniowej tej kategorii bezrobotnych.

Dokładne dane dotyczące liczby zarejestrowanych bezrobotnych niepełnosprawnych według stanów na koniec miesiąca zawarto w tabeli.

### Niepełnosprawni bezrobotni zarejestrowani na Śląsku w latach 1999-2008. Stan w końcu miesiąca

| miesiąc / rok | 2000  | 2001  | 2002  | 2003  | 2004  | 2005  | 2006  | 2007  | 2008  |
|---------------|-------|-------|-------|-------|-------|-------|-------|-------|-------|
| Styczeń       | 3 499 | 4 399 | 5 976 | 6 991 | 8 683 | 9 359 | 9 574 | 9 258 | 8 208 |
| Luty          | 3 647 | 4 525 | 6 052 | 7 129 | 8 753 | 9 515 | 9 620 | 9 165 | 8 103 |
| Marzec        | 3 917 | 4 696 | 6 124 | 7 344 | 8 891 | 9 540 | 9 666 | 9 107 | 8 100 |
| Kwiecień      | 3 887 | 4 648 | 6 151 | 7 418 | 8 822 | 9 473 | 9 526 | 8 808 | 7 946 |
| Maj           | 3 865 | 4 762 | 6 060 | 7 567 | 8 800 | 9 274 | 9 347 | 8 520 | 7 804 |
| Czerwiec      | 3 880 | 4 895 | 6 136 | 7 648 | 8 756 | 9 263 | 9 155 | 8 414 | 7 748 |
| Lipiec        | 3 938 | 5 063 | 6 201 | 7 747 | 8 687 | 9 242 | 9 039 | 8 307 | 7 570 |
| Sierpień      | 3 953 | 5 236 | 6 240 | 7 843 | 8 713 | 9 233 | 9 096 | 8 272 | 7 535 |

|             |       |       |       |       |       |       |       |       |       |
|-------------|-------|-------|-------|-------|-------|-------|-------|-------|-------|
| Wrzesień    | 4 092 | 5 297 | 6 360 | 7 849 | 8 777 | 9 246 | 9 074 | 8 120 | 7 493 |
| październik | 4 196 | 5 493 | 6 442 | 8 080 | 8 815 | 9 232 | 8 956 | 7 889 |       |
| Listopad    | 4 319 | 5 684 | 6 695 | 8 172 | 8 914 | 9 245 | 9 029 | 7 937 |       |
| Grudzień    | 4 287 | 5 740 | 6 665 | 8 325 | 9 081 | 9 388 | 9 099 | 7 922 |       |

Należy przypomnieć, że wśród ogółu śląskich bezrobotnych tendencję wzrostową w kształtowaniu się liczby zaewidencjonowanych obserwowano do końca 2002 roku. W 2003 roku bezrobocie zmniejszało się. Trendy spadkowe obserwowano także w kolejnych latach.

W momencie powstania nowego województwa śląskiego udział niepełnosprawnych w całej populacji zarejestrowanych był stosunkowo niski i wynosił ponad 2 proc.

Do 2001r. odsetek ten spadał, pomimo, iż bezwzględna liczba bezrobotnych inwalidów rosła. Jak z tego wynika, dynamika wzrostu bezrobocia niepełnosprawnych była niższa od średniej wojewódzkiej.

Od 2002 roku obserwujemy wzrost wysokości wskaźnika udziału, według stanu na koniec września 2008r. wśród ogółu zaewidencjonowanych w śląskich urzędach pracy odsetek bezrobotnych niepełnosprawnych wynosił ponad 6 proc.

Analiza poziomu liczby zarejestrowanych bezrobotnych według powiatów i podregionów możliwa jest od 2000 roku. Przyjmując jako okres porównawczy III kwartał 2000 i 2008 roku widzimy, że bezrobocie niepełnosprawnych rosło we wszystkich podregionach, przy czym skala wzrostu nie była równomierna.

Biorąc pod uwagę kryterium liczb bezwzględnych, najwyższe przyrosty notowano w podregionie sosnowieckim i częstochowskim. Jednak obserwując wielkości dynamiki wzrostu stwierdzamy, że w szczególnie złej sytuacji znalazł się podregion tyski, gdzie liczba niepełnosprawnych bezrobotnych powiększyła się o 167 proc. Globalnie w całym województwie liczba bezrobotnych niepełnosprawnych wzrosła o ponad 80 proc. W analizowanym okresie na Śląsku wystąpiła wyraźna redukcja liczby zarejestrowanych ogółem, w ciągu siedmiu lat stan bezrobocia zmalał o 126,8 tys. osób, tj. o 51,7%. Jak z tego wynika, w zbiorowości bezrobotnych niepełnosprawnych wystąpiły tendencje odwrotne od obserwowanych wśród ogółu zarejestrowanych.

Jeżeli chodzi o niepełnosprawnych bezrobotnych, to najniższą dynamikę wzrostu zanotowano w podregionie katowickim i rybnickim (wzrost odpowiednio o 27,5% oraz o 41,9%). Dokładne dane dotyczące tej kwestii zawarto w tabeli.

| <i>Podregiony</i>       | <i>Liczba niepełnosprawnych bezrobotnych. Stan 30.09.</i> |             | <i>Wzrost</i>             |                                 |
|-------------------------|---|-------------|---------------------------|---------------------------------|
|                         | <i>2000</i>   | <i>2008</i> | <i>liczby bezwzględne</i> | <i>dynamika (rok 2000=100%)</i> |
| Podregion bielski       | 544   | 1161        | 617                       | 213,4                           |
| Podregion bytomski      | 363   | 602         | 239                       | 165,8                           |
| Podregion częstochowski | 588   | 1301        | 713                       | 221,3                           |
| Podregion gliwicki      | 490   | 878         | 388                       | 179,2                           |
| Podregion katowicki     | 796   | 1015        | 219                       | 127,5                           |
| Podregion rybnicki      | 534   | 758         | 224                       | 141,9                           |
| Podregion sosnowiecki   | 608   | 1327        | 719                       | 218,3                           |
| Podregion tyski         | 169   | 451         | 282                       | 266,9                           |
| <b>Ogółem</b>           | <b>4092</b>   | <b>7493</b> | <b>3401</b>               | <b>183,1</b>                    |

Bardzo zróżnicowana była sytuacja poszczególnych powiatów. Jeżeli chodzi o wzrost bezrobocia niepełnosprawnych wyrażony liczbami bezwzględnymi, to na przestrzeni badanego okresu był obserwowany w 35 powiatach, niewielką redukcję (o 11 osób) zanotowano jedynie w powiecie raciborskim. Najwyższe przyrosty wystąpiły w Częstochowie, Sosnowcu, Bielsku-Białej, Zabrze i powiecie cieszyńskim.

Analizując wskaźnik dynamiki widzimy, że absolutnym rekordzistą okazał się powiat cieszyński, w którym zanotowano aż pięciokrotny wzrost liczby zarejestrowanych. Wysoka dynamika wzrostu wystąpiła w Tychach i powiatach ziemskich: bieruńsko – lędzińskim, mikołowskim, będzińskim oraz zawierciańskim. Ujemną dynamiką cechował się wspomniany już powiat raciborski, w miastach Chorzów i Świętochłowice skala wzrostu była kilkuprocentowa.

**Zmiany w liczbie zarejestrowanych bezrobotnych niepełnosprawnych wg powiatów**

| Podregiony           | Liczba niepełnosprawnych bezrobotnych. Stan 30.09 |       | Wzrost / spadek    |                          |
|----------------------|---|-------|--------------------|--------------------------|
|                      | 2000  | 2008  | liczby bezwzględne | dynamika (rok 2000=100%) |
| Będziński            | 101   | 265   | 164                | 262,4                    |
| Bielski              | 118   | 207   | 89                 | 175,4                    |
| Cieszyński           | 60  | 303   | 243                | 505,0                    |
| Częstochowski        | 93  | 220   | 127                | 236,6                    |
| Gliwicki             | 70  | 121   | 51                 | 172,9                    |
| Kłobucki             | 62  | 73    | 11                 | 117,7                    |
| Lubliniecki          | 31  | 41    | 10                 | 132,3                    |
| Mikołowski           | 34  | 90    | 56                 | 264,7                    |
| Myszkowski           | 73  | 124   | 51                 | 169,9                    |
| Pszczyński           | 58  | 90    | 32                 | 155,2                    |
| Raciborski           | 143   | 132   | -11                | 92,3                     |
| Rybnicki             | 28  | 69    | 41                 | 246,4                    |
| Tarnogórski          | 72  | 109   | 37                 | 151,4                    |
| Bieruńsko-Lędziński  | 18  | 51    | 33                 | 283,3                    |
| Wodzisławski         | 113   | 178   | 65                 | 157,5                    |
| Zawierciański        | 74  | 187   | 113                | 252,7                    |
| Żywiecki             | 89  | 195   | 106                | 219,1                    |
| Bielsko-Biała        | 277   | 456   | 179                | 164,6                    |
| Bytom                | 212   | 362   | 150                | 170,8                    |
| Chorzów              | 125   | 130   | 5                  | 104,0                    |
| Częstochowa          | 360   | 884   | 524                | 245,6                    |
| Dąbrowa Górnicza     | 130   | 269   | 139                | 206,9                    |
| Gliwice              | 187   | 349   | 162                | 186,6                    |
| Jastrzębie Zdrój     | 87  | 111   | 24                 | 127,6                    |
| Jaworzno             | 63  | 125   | 62                 | 198,4                    |
| Katowice             | 288   | 359   | 71                 | 124,7                    |
| Mysłowice            | 110   | 145   | 35                 | 131,8                    |
| Piekary Śląskie      | 48  | 90    | 42                 | 187,5                    |
| Ruda Śl.             | 140   | 188   | 48                 | 134,3                    |
| Rybnik               | 98  | 161   | 63                 | 164,3                    |
| Siemianowice Śląskie | 52  | 106   | 54                 | 203,8                    |
| Sosnowiec            | 240   | 481   | 241                | 200,4                    |
| Świętochłowice       | 81  | 87    | 6                  | 107,4                    |
| Tychy                | 59  | 220   | 161                | 372,9                    |
| Zabrze               | 233   | 408   | 175                | 175,1                    |
| Żory                 | 65  | 107   | 42                 | 164,6                    |
| Razem                | 4 092   | 7 493 | 3401               | 183,1                    |

Warto dodać, że wzrost liczby zarejestrowanych niepełnosprawnych w poszczególnych powiatach niekoniecznie oceniany musi być negatywnie. Możliwe jest, że w wybranym powiatowym urzędzie pracy uruchamiany jest atrakcyjny program dla bezrobotnych niepełnosprawnych. Jeżeli okazuje się on

skuteczny - za pośrednictwem publicznych służb zatrudnienia poprawia się sytuacja inwalidów, następuje eskalacja zgłoszeń niepełnosprawnych poszukujących zatrudnienia. To ludzie, którzy uwierzyli, iż warto się zarejestrować, gdyż dzięki temu może odmienić się sytuacja na rynku pracy.

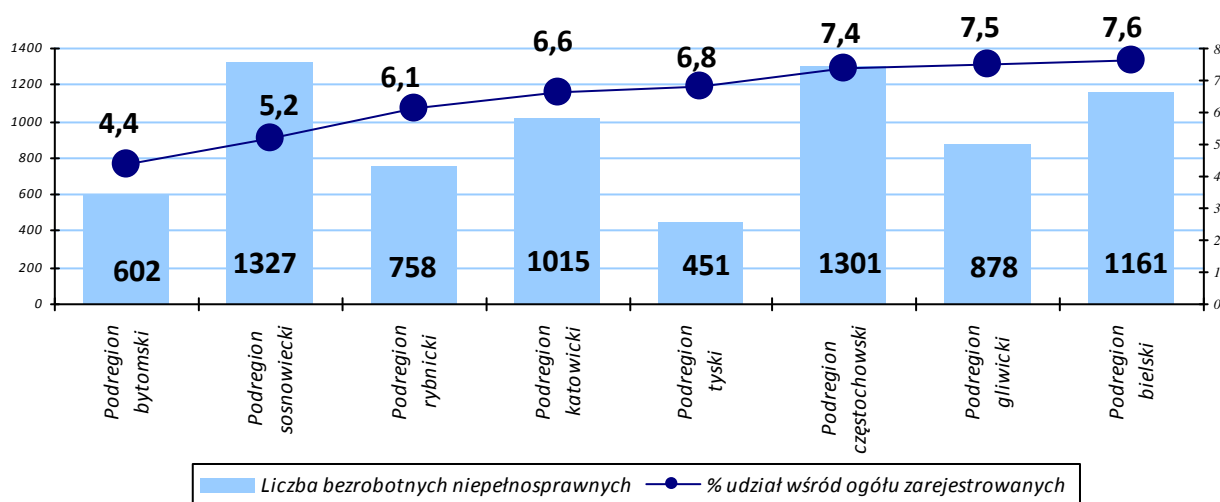
Szacuje się, że w województwie śląskim populacja niepełnosprawnych w wieku produkcyjnym liczy ponad 360 tys. osób. Jak widać, tylko znikomym odsetkiem korzysta z usług powiatowych urzędów pracy.

### 1.3 Terytorialne zróżnicowanie bezrobocia niepełnosprawnych. Stan na 30 września 2008r.

Charakterystyczną cechą bezrobocia niepełnosprawnych jest stosunkowo duże zróżnicowanie pod względem liczby zarejestrowanych. W końcu września 2008r. najwięcej bezrobotnych niepełnosprawnych zarejestrowanych było w podregionach sosnowieckim i częstochowskim. Najmniej bezrobotnych tej kategorii pozostawało w rejestrach powiatowych urzędów pracy z podregionu tyskiego. W poszczególnych podregionach udział bezrobotnych niepełnosprawnych wśród ogółu zaewidencjonowanych był zróżnicowany, wahał się od 4,4% (w podregionie bytomskim) do 7,6% (w podregionie bielskim).

Wydaje się, że w najgorszej sytuacji są bezrobotni niepełnosprawni z podregionów bielskiego i częstochowskiego – stosunkowo wysoka liczba niepełnosprawnych oraz bardzo wysoki wskaźnik udziału. Dodatkowo, z uwagi na fakt, iż w wymienionych podregionach dominują gminy wiejskie mamy do czynienia z wysokim bezrobociem utajonym niepełnosprawnych (o czym w części podsumowującej).

*Niepełnosprawni bezrobotni wg podregionów. Stan w końcu września 2008r.*



Z punktu widzenia problemu rozmiaru bezrobocia niepełnosprawnych, najlepiej oceniamy sytuację w podregionie bytomskim (relatywnie mała liczba zarejestrowanych, niższy od przeciętnego wskaźnik udziału).

Według stanu na 30 września br. liczba zaewidencjonowanych bezrobotnych niepełnosprawnych w poszczególnych powiatach wahała się od 41 do 884 osób.

Najwięcej bezrobotnych inwalidów zarejestrowanych było w miastach na prawach powiatu: Częstochowie (884), Sosnowcu (481) i Bielsku – Białej (456). Najmniej zarejestrowanych stwierdzono w małych powiatach ziemskich: lublinieckim (41), bieruńsko – lędzińskim (51) oraz rybnickim (69).

Porównano także wskaźnik procentowego udziału bezrobotnych niepełnosprawnych wśród ogółu zarejestrowanych. Okazało się, że w województwie są powiaty (miasta grodzkie), gdzie udział niepełnosprawnych jest szczególnie wysoki (Częstochowa 11,9%, Bielsko-Biała – 11,1%, Tychy 10,6% i Katowice 9,7%). Na przeciwnym końcu listy rankingowej znajdują się powiaty zawierciański (3,0%), kłobucki (3,1%) i tarnogórski (3,3%), w których udziały bezrobotnych niepełnosprawnych wśród ogółu są niskie. Dokładniej tę kwestię zilustrowano w poniższej tabeli.

Niepełnosprawni bezrobotni wg powiatów. Stan w końcu września 2008 r.

| Powiaty                  | Liczba zarejestrowanych bezrobotnych OGÓŁEM | w tym: bezrobotni niepełnosprawni |                      |
|--------------------------|---|-----------------------------------|----------------------|
|                          |   | osoby                             | % udział wśród ogółu |
| Będziński                | 5 298                                       | 265                               | 5,0                  |
| Bielski                  | 3 089                                       | 207                               | 6,7                  |
| Cieszyński               | 4 329                                       | 303                               | 7,0                  |
| Częstochowski            | 4 350                                       | 220                               | 5,1                  |
| Gliwicki                 | 2 120                                       | 121                               | 5,7                  |
| Kłobucki                 | 2 318                                       | 73                                | 3,1                  |
| Lubliniecki              | 1 798                                       | 41                                | 2,3                  |
| Mikołowski               | 2 251                                       | 90                                | 4,0                  |
| Myszkowski               | 3 473                                       | 124                               | 3,6                  |
| Pszczyński               | 1 453                                       | 90                                | 6,2                  |
| Raciborski               | 1 774                                       | 132                               | 7,4                  |
| Rybnicki                 | 1 026                                       | 69                                | 6,7                  |
| Tarnogórski              | 3 297                                       | 109                               | 3,3                  |
| Bieruńsko Łędziński      | 835   | 51                                | 6,1                  |
| Wodzisławski             | 3 377                                       | 178                               | 5,3                  |
| Zawierciański            | 6 171                                       | 187                               | 3,0                  |
| Żywiecki                 | 3 805                                       | 195                               | 5,1                  |
| Bielsko-Biała            | 4 103                                       | 456                               | 11,1                 |
| Bytom                    | 6 825                                       | 362                               | 5,3                  |
| Chorzów                  | 3 589                                       | 130                               | 3,6                  |
| Częstochowa              | 7 401                                       | 884                               | 11,9                 |
| Dąbrowa Górnicza         | 4 620                                       | 269                               | 5,8                  |
| Gliwice                  | 4 186                                       | 349                               | 8,3                  |
| Jastrzębie Zdrój         | 2 585                                       | 111                               | 4,3                  |
| Jaworzno                 | 2 455                                       | 125                               | 5,1                  |
| Katowice                 | 3 697                                       | 359                               | 9,7                  |
| Mysłowice                | 2 112                                       | 145                               | 6,9                  |
| Piekary Śląskie          | 1 831                                       | 90                                | 4,9                  |
| Ruda Śląska              | 2 563                                       | 188                               | 7,3                  |
| Rybnik                   | 2 458                                       | 161                               | 6,6                  |
| Siemianowice Śląskie     | 2 112                                       | 106                               | 5,0                  |
| Sosnowiec                | 6 913                                       | 481                               | 7,0                  |
| Świętochłowice           | 1 355                                       | 87                                | 6,4                  |
| Tychy                    | 2 085                                       | 220                               | 10,6                 |
| Zabrze                   | 5 429                                       | 408                               | 7,5                  |
| Żory                     | 1 291                                       | 107                               | 8,3                  |
| <b>Razem województwo</b> | <b>118 374</b>                              | <b>7 493</b>                      | <b>6,3</b>           |

## 2 Cechy demograficzno - społeczne niepełnosprawnych bezrobotnych

W końcu września 2008r. wśród bezrobotnych zaliczanych do kategorii niepełnosprawnych 11,5% miało prawo do pobierania zasiłku (861 osób). Kobiety stanowiły 56,4% wszystkich uprawnionych do zasiłku w tej kategorii (486 osób).

Należy podkreślić, że wśród ogółu śląskich bezrobotnych odsetek zasiłkobiorców jest wyższy o 2,2 pkt. proc., wg stanu na 30 września br. zasiłek o którym mowa otrzymywało 16,3 tys. osób, co stanowiło 13,7% wszystkich zarejestrowanych.



Bezrobotni niepełnosprawni to przede wszystkim mieszkańcy miast, na terenach wiejskich zamieszkuje niespełna 14% z nich. Wśród ogółu bezrobotnych na Śląsku analogiczny miernik jest wyższy i wynosi około 18 procent.

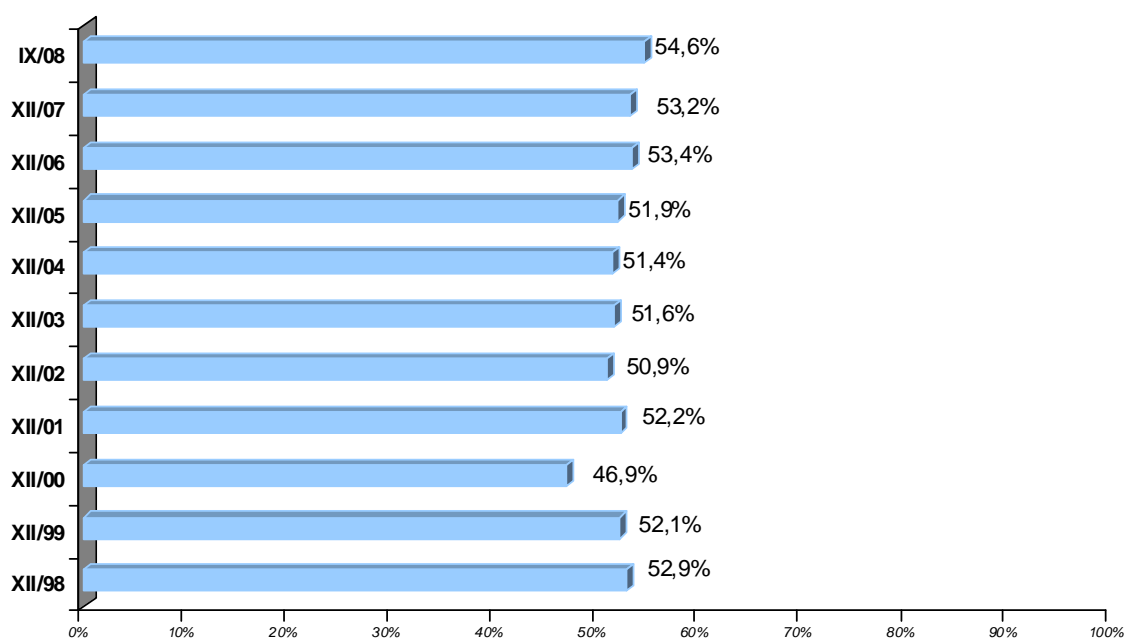
Z punktu widzenia szans na podjęcie zatrudnienia niekorzystna jest struktura demograficzno–społeczna zarejestrowanych bezrobotnych niepełnosprawnych, która została opisana według stanu na koniec III kwartału 2008 r. (w niektórych przypadkach, z uwagi na metodologię zbierania danych statystycznych, przytoczono dane odnoszące się do stanu z końca czerwca 2008r.).

## 2.1 Płeć bezrobotnych niepełnosprawnych

Płeć stanowi kryterium podziału uwzględniające historyczną odrębność stosunków prawnych, społecznych i ekonomicznych, odmiennosć procesów biologicznego dojrzewania organizmu i dochodzenia do dojrzałości społecznej i ekonomicznej. Na rynku pracy objawia się odmiennosćią sytuacji kobiet i mężczyzn.

Wśród zarejestrowanych bezrobotnych niepełnosprawnych dominują kobiety, które na koniec września br. stanowiły 53,6% ogółu opisywanej subpopulacji. Należy podkreślić, że w tym samym czasie wśród ogółu bezrobotnych na Śląsku udział pań był zdecydowanie wyższy i wynosił 62,0%. Generalnie wśród niepełnosprawnych z tendencją przewagi kobiet mamy do czynienia od czasu monitorowania zjawiska. Dokładne dane w tej kwestii zilustrowano na wykresie.

*Procentowy wskaźnik udziału kobiet wśród niepełnosprawnych bezrobotnych na Śląsku.  
Stan w końcu roku / kwartału*



Bezrobocie niepełnosprawnych kobiet cechują tendencje wzrostowe. Analizując lata 2000-2008 stwierdzamy, że od września 2000r. liczba bezrobotnych niepełnosprawnych pań wzrosła w województwie o 90 proc. (1902 osób) W tym samym okresie zbiorowość zarejestrowanych niepełnosprawnych mężczyzn powiększyła się o 1496 osób (tj. o 75,6%). Potwierdza to tezę, że sytuacja niepełnosprawnych kobiet na rynku pracy jest trudniejsza.

*Niepełnosprawne bezrobotne kobiety - stan na koniec miesiąca*

| miesiąc / rok | 2000  | 2001  | 2002  | 2003  | 2004  | 2005  | 2006  | 2007  | 2008  |
|---------------|-------|-------|-------|-------|-------|-------|-------|-------|-------|
| styczeń       | 1 814 | 2 297 | 3 094 | 3 550 | 4 446 | 4 807 | 4 898 | 4 815 | 4 356 |
| luty          | 1 871 | 2 355 | 3 141 | 3 595 | 4 453 | 4 865 | 4 903 | 4 783 | 4 285 |
| marzec        | 2 021 | 2 455 | 3 132 | 3 699 | 4 527 | 4 893 | 4 899 | 4 746 | 4 277 |
| kwiecień      | 1 976 | 2 413 | 3 164 | 3 743 | 4 505 | 4 856 | 4 854 | 4 630 | 4 255 |
| maj           | 1 984 | 2 465 | 3 138 | 3 861 | 4 529 | 4 832 | 4 823 | 4 510 | 4 211 |
| czerwiec      | 2 010 | 2 561 | 3 203 | 3 893 | 4 487 | 4 853 | 4 762 | 4 430 | 4 163 |
| lipiec        | 2 024 | 2 659 | 3 228 | 3 973 | 4 432 | 4 830 | 4 736 | 4 414 | 4 082 |
| sierpień      | 2 048 | 2 769 | 3 247 | 4 029 | 4 481 | 4 816 | 4 778 | 4 429 | 4 097 |
| wrzesień      | 2 113 | 2 785 | 3 285 | 4 024 | 4 507 | 4 875 | 4 748 | 4 311 | 4 018 |
| październik   | 2 173 | 2 883 | 3 301 | 4 169 | 4 530 | 4 832 | 4 718 | 4 215 |       |
| listopad      | 2 237 | 2 964 | 3 386 | 4 224 | 4 582 | 4 852 | 4 734 | 4 225 |       |
| grudzień      | 2 240 | 2 995 | 3 390 | 4 296 | 4 668 | 4 871 | 4 767 | 4 214 |       |

Sytuacja powiatów pod względem liczby bezrobotnych kobiet niepełnosprawnych i ich procentowego udziału jest zróżnicowana o czym świadczą dane zawarte w poniżej tabeli.

Na podkreślenie zasługuje fakt, że w analizowanym okresie bezrobocie niepełnosprawnych kobiet nieznacznie spadło jedynie w powiecie raciborskim. Najwyższą dynamikę wzrostu obserwowano w powiecie cieszyńskim, gdzie liczba niepełnosprawnych bezrobotnych kobiet powiększyła się blisko sześciokrotnie.

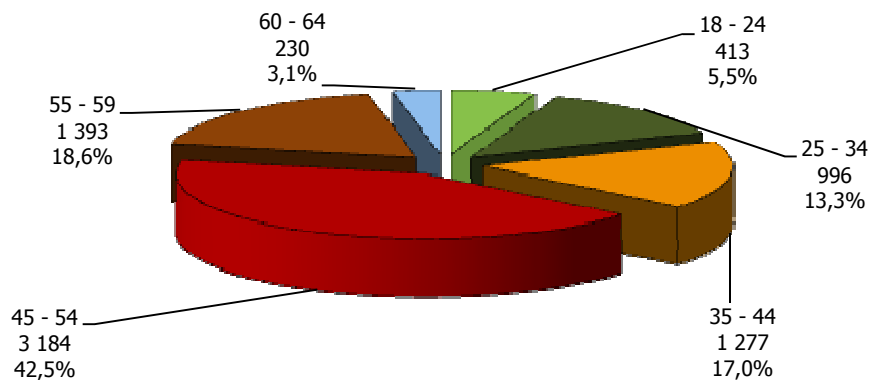
| Powiat          | Stan 30 września 2000r.                 |  | Stan 30 września 2008r                  |  | Wzrost/spadek      |                               |
|-----------------|---|--|---|--|--------------------|-------------------------------|
|                 | Liczba bezrobotnych niepełnospr. kobiet | % udział wśród ogółu niepełnosprawnych | Liczba bezrobotnych niepełnospr. kobiet | % udział wśród ogółu niepełnosprawnych | liczby bezwzględne | dynamika (wrzesień 2000=100%) |
| Będziński       | 46                                      | 45,5                                   | 152                                     | 57,4                                   | +106               | 330,4                         |
| Bielski         | 62                                      | 52,5                                   | 109                                     | 52,7                                   | +47                | 175,8                         |
| Cieszyński      | 29                                      | 48,3                                   | 166                                     | 54,8                                   | +137               | 572,4                         |
| Częstochowski   | 39                                      | 41,9                                   | 97                                      | 44,1                                   | +58                | 248,7                         |
| Gliwicki        | 40                                      | 57,1                                   | 65                                      | 53,7                                   | +25                | 162,5                         |
| Kłobucki        | 24                                      | 38,7                                   | 30                                      | 41,1                                   | +6                 | 125,0                         |
| Lubliniecki     | 12                                      | 38,7                                   | 25                                      | 61,0                                   | +13                | 208,3                         |
| Mikołowski      | 21                                      | 61,8                                   | 49                                      | 54,4                                   | +28                | 233,3                         |
| Myszkowski      | 24                                      | 32,9                                   | 57                                      | 46,0                                   | +33                | 237,5                         |
| Pszczyński      | 36                                      | 62,1                                   | 53                                      | 58,9                                   | +17                | 147,2                         |
| Raciborski      | 78                                      | 54,5                                   | 76                                      | 57,6                                   | -2                 | 97,4                          |
| Rybnicki        | 12                                      | 42,9                                   | 34                                      | 49,3                                   | +22                | 283,3                         |
| Tarnogórski     | 34                                      | 47,2                                   | 57                                      | 52,3                                   | +23                | 167,6                         |
| Bieruńsko-Lędz. | 9                                       | 50,0                                   | 23                                      | 45,1                                   | +14                | 255,6                         |
| Wodzisławski    | 58                                      | 51,3                                   | 99                                      | 55,6                                   | +41                | 170,7                         |
| Zawierciański   | 33                                      | 44,6                                   | 92                                      | 49,2                                   | +59                | 278,8                         |

| Powiat           | Stan 30 września 2000r.                 |  | Stan 30 września 2008r                  |  | Wzrost/spadek      |                               |
|------------------|---|--|---|--|--------------------|-------------------------------|
|                  | Liczba bezrobotnych niepełnospr. kobiet | % udział wśród ogółu niepełnosprawnych | Liczba bezrobotnych niepełnospr. kobiet | % udział wśród ogółu niepełnosprawnych | liczby bezwzględne | dynamika (wrzesień 2000=100%) |
| Żywiecki         | 44                                      | 49,4                                   | 84                                      | 43,1                                   | +40                | 190,9                         |
| Bielsko-Biała    | 148                                     | 53,4                                   | 234                                     | 51,3                                   | +86                | 158,1                         |
| Bytom            | 110                                     | 51,9                                   | 198                                     | 54,7                                   | +88                | 180,0                         |
| Chorzów          | 68                                      | 54,4                                   | 66                                      | 50,8                                   | -2                 | 97,1                          |
| Częstochowa      | 162                                     | 45,0                                   | 440                                     | 49,8                                   | +278               | 271,6                         |
| Dąbrowa G.       | 70                                      | 53,8                                   | 157                                     | 58,4                                   | +87                | 224,3                         |
| Gliwice          | 96                                      | 51,3                                   | 187                                     | 53,6                                   | +91                | 194,8                         |
| Jastrzębie Zdrój | 52                                      | 59,8                                   | 76                                      | 68,5                                   | +24                | 146,2                         |
| Jaworzno         | 32                                      | 50,8                                   | 80                                      | 64,0                                   | +48                | 250,0                         |
| Katowice         | 149                                     | 51,7                                   | 166                                     | 46,2                                   | +17                | 111,4                         |
| Mysłowice        | 61                                      | 55,5                                   | 92                                      | 63,4                                   | +31                | 150,8                         |
| Piekary          | 25                                      | 52,1                                   | 40                                      | 44,4                                   | +15                | 160,0                         |
| Ruda Śl.         | 82                                      | 58,6                                   | 105                                     | 55,9                                   | +23                | 128,0                         |
| Rybnik           | 55                                      | 56,1                                   | 92                                      | 57,1                                   | +37                | 167,3                         |
| Siemianowice Śl. | 27                                      | 51,9                                   | 57                                      | 53,8                                   | +30                | 211,1                         |
| Sosnowiec        | 135                                     | 56,3                                   | 256                                     | 53,2                                   | +121               | 189,6                         |
| Świętochłowice   | 41                                      | 50,6                                   | 48                                      | 55,2                                   | +7                 | 117,1                         |
| Tychy            | 32                                      | 54,2                                   | 137                                     | 62,3                                   | +105               | 428,1                         |
| Zabrze           | 126                                     | 54,1                                   | 241                                     | 59,1                                   | +115               | 191,3                         |
| Żory             | 41                                      | 63,1                                   | 78                                      | 72,9                                   | +37                | 190,2                         |
| Razem            | 2113                                    | 51,6                                   | 4018                                    | 53,6                                   | +1905              | 190,2                         |

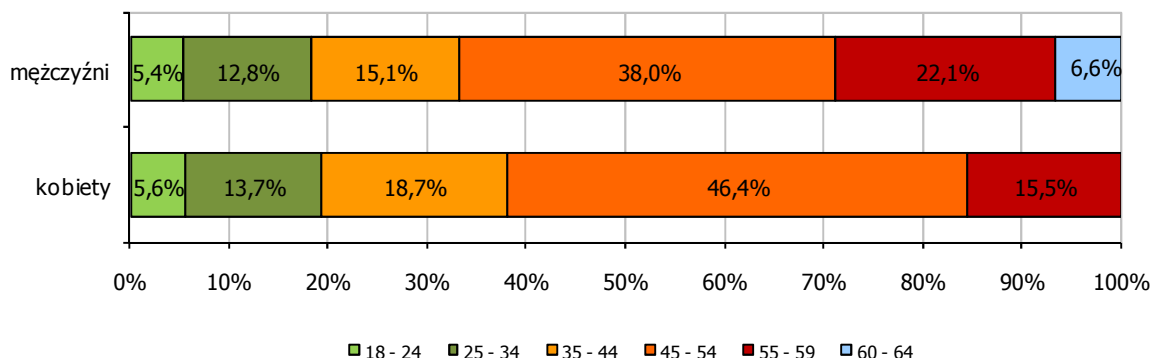
## 2.2 Bezrobotni niepełnosprawni wg wieku

Niepełnosprawność najczęściej nabywa się z wiekiem, stąd w końcu września 2008r. osoby młode, poniżej 35 roku życia stanowiły zaledwie jedną piątą bezrobotnych niepełnosprawnych (18,8% - 1618 osób). Dominującą kategorią były osoby w wieku od 45 do 54 lat (42,5%). Zbiorowość kobiet była nieco młodsza od zbiorowości mężczyzn.

*Bezrobotni niepełnosprawni wg wieku  
- stan na koniec września 2008r.*



Struktura bezrobotnych według wieku i płci  
(w %) - stan na koniec III kwartału 2008



Pomimo, iż począwszy od 2002 roku statystyki urzędów pracy wskazują na spadek zarówno liczby bezrobotnej młodzieży, jak i jej udziału procentowego w ogólnej liczbie zarejestrowanych, na śląskim rynku pracy blisko połowa zarejestrowanych to ludzie młodzi, którzy nie ukończyli jeszcze 35. roku życia (46,0%).

Jeżeli chodzi o niepełnosprawnych, notujemy tendencje odwrotne. Wśród tej kategorii bezrobotnych wyraźnie dominują osoby, które ukończyły 45. rok życia (64,3%). Jest to między innymi konsekwencją przywołanego wcześniej faktu, iż niepełnosprawność najczęściej nabywa się z wiekiem.

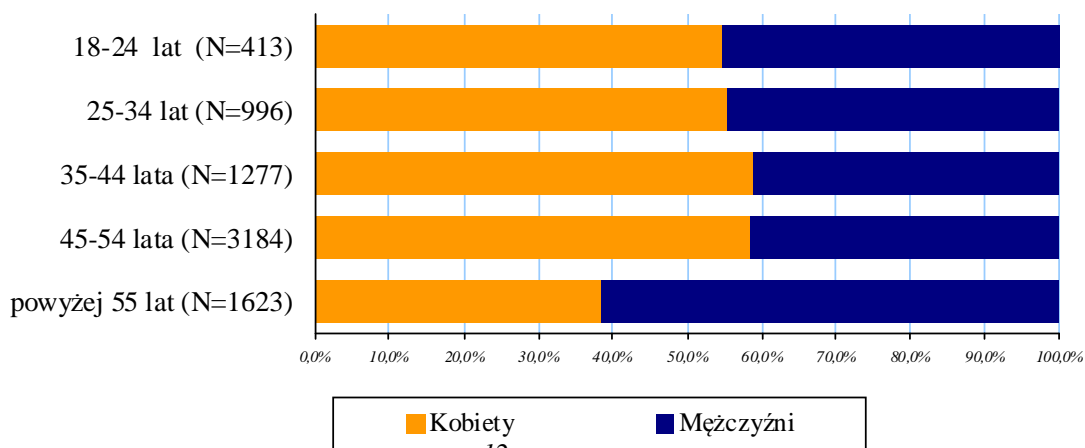
Tak więc porównując strukturę wieku bezrobotnych niepełnosprawnych oraz pozostałych zarejestrowanych na Śląsku widzimy diametralne różnice, co zilustrowano w poniższej tabeli.

Stan 30.09.2008r.

| Przedziały wiekowe | Bezrobotni niepełnosprawni<br>N= 7 493 | Bezrobotni ogółem<br>N= 118 374 |
|--------------------|--|---------------------------------|
| 18- 24 lat         | 5,5%                                   | 18,3%                           |
| 25 - 34 lata       | 13,3%                                  | 27,7%                           |
| 35 - 44 lata       | 17,0%                                  | 18,4%                           |
| 45 - 54 lata       | 42,5%                                  | 25,6%                           |
| powyżej 55 lat     | 21,8%                                  | 10,0%                           |

Wśród niepełnosprawnych w poszczególnych przedziałach wiekowych udziały kobiet i mężczyzn nie są równomierne. Panie dominują w przedziałach wiekowych od 18 do 54 roku życia. Nadreprezentacja panów widoczna jest wyłącznie wśród bezrobotnych niepełnosprawnych powyżej 55 lat. Przewaga kobiet w większości grup wyodrębnionych ze względu na wiek potwierdza ich trudną sytuację na regionalnym rynku pracy.

*Bezrobotni niepełnosprawni - udziały kobiet i mężczyzn w poszczególnych grupach wyodrębnionych ze względu na wiek. Stan 30.09.2008r.*



### 2.3 Bezrobotni niepełnosprawni wg wykształcenia

Wykształcenie jest jednym z głównych czynników ułatwiających sukces na rynku pracy. Generalnie osoby z niskim poziomem wykształcenia częściej dotyka problem braku zatrudnienia. Są też szczególnie narażone na długookresowe bezrobocie.

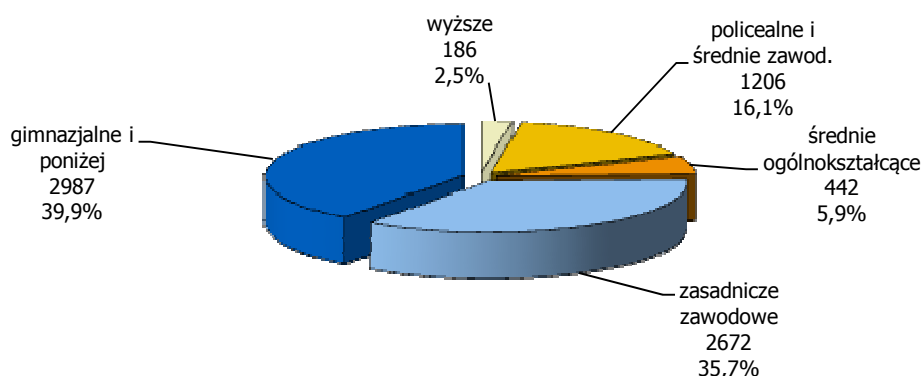
Poziom wykształcenia bezrobotnych niepełnosprawnych odbiega in minus od średniej wojewódzkiej.

W tej sytuacji, trudne jest pozyskanie ofert pracy, a nawet określenie kierunku ewentualnej rekwalifikacji niepełnosprawnych. Prawdopodobnie jest to też jedna z przyczyn niskiej frekwencji niepełnosprawnych na kursach zmieniających lub doskonalących zawod.

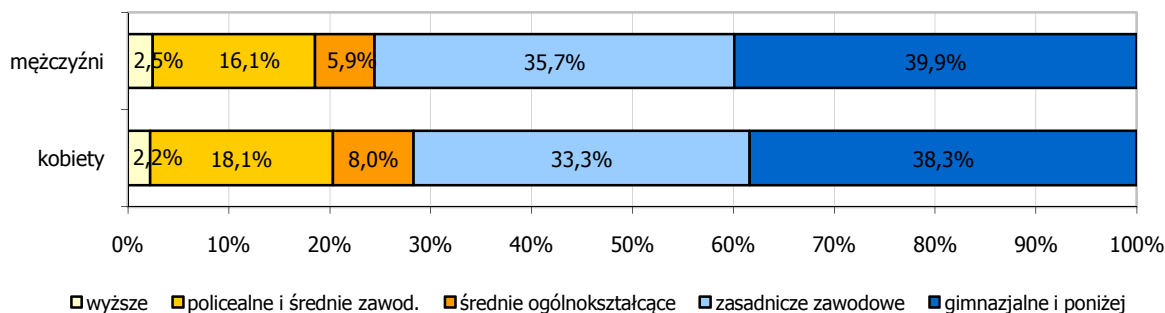
Z informacji zebranych na koniec września br. wynika, że blisko 40 proc. niepełnosprawnych zakończyło edukację w gimnazjum lub nawet go nie ukończyło (w odniesieniu do okresu sprzed reformy szkolnictwa ten poziom wykształcenia oznacza wykształcenie podstawowe lub niepełne podstawowe). Ponad 35 proc. ukończyło szkołę zasadniczą zawodową, zaś 22,0% legitymowało się średnim wykształceniem. Rzadko niepełnosprawni posiadali wyższe wykształcenie (2,5%).

Niepełnosprawne bezrobotne kobiety legitymowały się nieco wyższym poziomem wykształcenia od mężczyzn, chociaż różnice trudno uznać za znaczące.

*Struktura bezrobocia wg wykształcenia wśród osób niepełnosprawnych  
- stan na koniec września 2008r.*



*Struktura bezrobotnych niepełnosprawnych wg wykształcenia i płci  
- stan na koniec września 2008r.*



### 2.4 Bezrobotni niepełnosprawni wg czasu pozostawania bez pracy

Długość czasu pozostawania bez pracy ma dla bezrobotnych szczególne znaczenie, decyduje bowiem nie tylko o ich sytuacji ekonomicznej, ale może mieć także istotny wpływ na morale i społeczną postawę osób poszukujących pracy.

Zbyt długie oczekiwanie na podjęcie zatrudnienia może w efekcie doprowadzić do braku gotowości do podjęcia pracy, czyli do bierności zawodowej.

Śląski rynek pracy charakteryzuje się wysokim procentowym udziałem długookresowo bezrobotnych. Jest to zjawisko niekorzystne.

Analizując strukturę bezrobocia pod względem czasu pozostawania bez pracy można zauważyć, że w końcu III kwartału 2008 roku zaledwie co dziesiąty niepełnosprawny mógł poszczycić się krótkim, maksymalnie jednomiesięcznym „stażem na bezrobociu”. W kolejnych przedziałach wyodrębnionych ze względu na „czas pozostawania bez pracy” liczba zarejestrowanych liniowo rosła.

Najliczniejszą grupę bezrobotnych niepełnosprawnych (2,7 tys. tj. 36,0%) stanowiły osoby pozostające bez zatrudnienia nieprzerwanie powyżej 2 lat. Wśród pozostałych śląskich bezrobotnych analogiczny wskaźnik był o ponad 12 punktów procentowych niższy, co potwierdzają dane liczbowe zawarte w poniższym zestawieniu.

stan 30.09.2008r.

| <i>Czas pozostawania bez pracy w miesiącach</i> | <i>Bezrobotni niepełnosprawni</i> |              | <i>Bezrobotni ogółem</i> |              |
|---|-----------------------------------|--------------|--------------------------|--------------|
|   | <i>liczba osób</i>                | <i>%</i>     | <i>liczba osób</i>       | <i>%</i>     |
| do 1 miesiąca                                   | 679                               | 9,1          | 21 227                   | 17,9         |
| 1-3   | 870                               | 11,6         | 20 906                   | 17,7         |
| 3-6   | 923                               | 12,3         | 15 819                   | 13,4         |
| 6-12  | 1 208                             | 16,1         | 18 453                   | 15,6         |
| 12-24   | 1 113                             | 14,9         | 13 687                   | 11,6         |
| powyżej 24                                      | 2 700                             | 36,0         | 28 282                   | 23,9         |
| <b>razem</b>                                    | <b>7 493</b>                      | <b>100,0</b> | <b>118 374</b>           | <b>100,0</b> |

Wysoki udział chronicznie bezrobotnych jest jedną z najbardziej niekorzystnych cech struktury bezrobocia niepełnosprawnych. Sytuacja osób z orzeczoną niepełnosprawnością jest zdecydowanie trudniejsza od sytuacji ogółu bezrobotnych.

Podobnie jak wśród pozostałych śląskich bezrobotnych, udział niepełnosprawnych pozostających bez pracy powyżej 2 lat rośnie z ich wiekiem. W końcu czerwca 2008 r.<sup>4</sup> najwyższy udział chronicznie bezrobotnych odnotowano wśród niepełnosprawnych powyżej 55. roku życia (ok. 50%).

Najniższy udział długookresowo bezrobotnych obserwowano wśród niepełnosprawnych, którzy nie przekroczyli 25 lat. Tylko co dziesiąty z nich oczekiwał na pracę ponad dwa lata (9,7%). Dokładne dane dotyczące tej kwestii zawarto w zestawieniu tabelarycznym.

#### *Niepełnosprawni bezrobotni wg wieku i czasu pozostawania bez pracy*

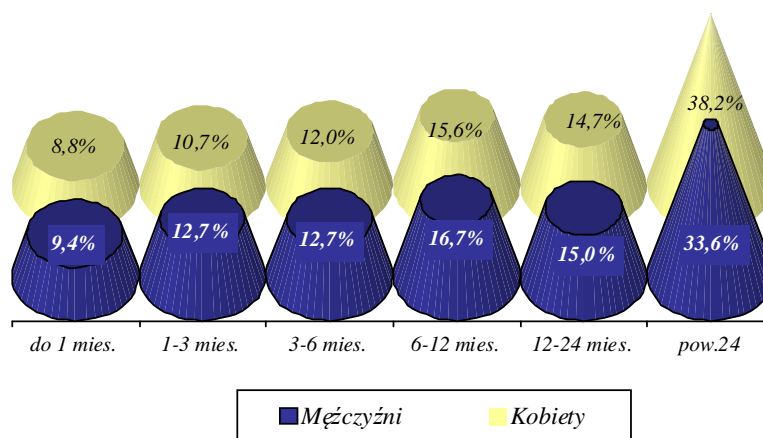
| Wiek            | Czas pozostawania bez pracy w miesiącach |      |      |      |       |            | Razem       |
|-----------------|--|------|------|------|-------|------------|-------------|
|                 | do 1 miesiąca                            | 1-3  | 3-6  | 6-12 | 12-24 | powyżej 24 |             |
| 18-24 lat       | 78                                       | 66   | 73   | 92   | 55    | 39         | <b>403</b>  |
| 25-34 lat       | 104                                      | 158  | 185  | 204  | 139   | 278        | <b>1068</b> |
| 35-44 lat       | 93                                       | 161  | 186  | 215  | 191   | 450        | <b>1296</b> |
| 45-44 lat       | 230                                      | 353  | 445  | 545  | 507   | 1308       | <b>3388</b> |
| 55-59 lat       | 74                                       | 101  | 154  | 196  | 187   | 644        | <b>1356</b> |
| 60 lat i więcej | 3  | 20   | 16   | 38   | 39    | 121        | <b>237</b>  |
|                 | Dane w %                                 |      |      |      |       |            |             |
| 18-24 lat       | 19,4                                     | 16,4 | 18,1 | 22,8 | 13,6  | 9,7        | <b>100</b>  |
| 25-34 lat       | 9,7                                      | 14,8 | 17,3 | 19,1 | 13,0  | 26,0       | <b>100</b>  |
| 35-44 lat       | 7,2                                      | 12,4 | 14,4 | 16,6 | 14,7  | 34,7       | <b>100</b>  |
| 45-44 lat       | 6,8                                      | 10,4 | 13,1 | 16,1 | 15,0  | 38,6       | <b>100</b>  |
| 55-59 lat       | 5,5                                      | 7,4  | 11,4 | 14,5 | 13,8  | 47,5       | <b>100</b>  |
| 60 lat i więcej | 1,3                                      | 8,4  | 6,8  | 16,0 | 16,5  | 51,1       | <b>100</b>  |

<sup>4</sup> Korelacja danych dotyczących czasu pozostawania bez pracy w wykształceniu i wieku bezrobotnych niepełnosprawnych możliwa jest w okresach półrocznych, stąd najbardziej aktualne dane dotyczą czerwca 2008r.

Chroniczny brak pracy w dużej mierze zależy także od poziomu wykształcenia. I tak – osobami niepełnosprawnymi poszukującymi zatrudnienia nieprzerwanie ponad 24 miesiące są bezrobotni o najniższych kwalifikacjach. Wśród bezrobotnych niepełnosprawnych legitymujących się dyplomem wyższej uczelni co czwarty (26,5%) szuka pracy powyżej dwóch lat. Analogiczny wskaźnik w zbiorowości niepełnosprawnych o najniższym poziomie wykształcenia (podstawowe lub podstawowe nieukończone) jest wyższy (41,8%).

Płeć okazuje się czynnikiem warunkującym długość „stażu na bezrobociu”. Sytuacja niepełnosprawnych mężczyzn jest korzystniejsza niż kobiet w tym sensie, że wśród bezrobotnych niepełnosprawnych pań zjawisko chronicznego bezrobocia jest bardziej widoczne. Jak widać na poniższym wykresie, w końcu III kwartału 2008 r. 38,2% inwalidek poszukiwało pracy nieprzerwanie ponad rok, wśród panów analogiczny wskaźnik wynosił 33,6%.

*Bezrobotni niepełnosprawni wg płci i czasu pozostawania bez pracy*



## 2.5 Niepełnosprawni bezrobotni wg dotychczasowego stażu pracy

W końcu września 2008r. – 85,3% ogółu zarejestrowanych niepełnosprawnych to osoby legitymujące się stażem pracy<sup>5</sup>.

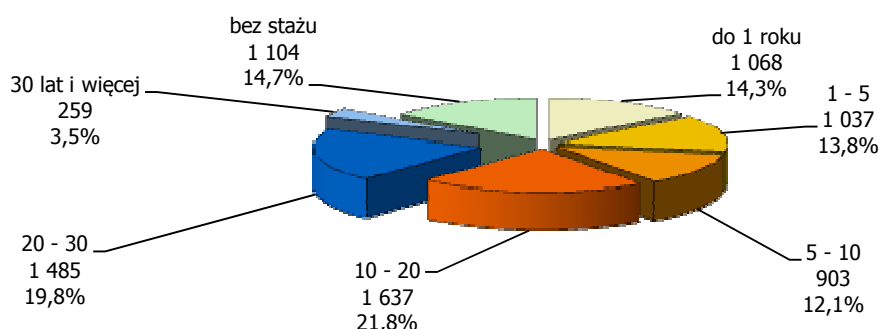
W tabeli porównano strukturę według dotychczasowego stażu pracy poprzednio pracujących bezrobotnych niepełnosprawnych oraz ogółu bezrobotnych zarejestrowanych w regionie. Jak widać, wśród niepełnosprawnych krótkim stażem pracy (do jednego roku) legitymuje się niższy odsetek niż wśród ogółu zarejestrowanych na Śląsku. Równocześnie w zbiorowości niepełnosprawnych procentowy udział osób o najdłuższym stażu pracy jest stosunkowo wysoki. Przeciętnie dłuższy staż pracy u niepełnosprawnych wynika z faktu, że są oni starsi od ogółu zaewidencjonowanych.

stan 30.09.2008r.

| Długość dotychczasowego stażu pracy | Bezrobotni poprzednio pracujący        |                                |
|-------------------------------------|--|--------------------------------|
|                                     | Bezrobotni niepełnosprawni<br>N= 6 389 | Bezrobotni ogółem<br>N= 90 387 |
| do 1 roku                           | 16,7%                                  | 19,9%                          |
| 1-5 lat                             | 16,2%                                  | 23,0%                          |
| 5-10 lat                            | 14,1%                                  | 16,3%                          |
| 10-20 lat                           | 25,6%                                  | 20,7%                          |
| 20-30 lat                           | 23,2%                                  | 16,0%                          |
| 30 i więcej                         | 4,0%                                   | 4,0%                           |

<sup>5</sup> wśród ogółu śląskich bezrobotnych analogiczny miernik jest zdecydowanie niższy i przybiera wartość 76,4%

*Struktura bezrobocia wg stażu pracy wśród osób niepełnosprawnych  
- stan na koniec września 2008r.*

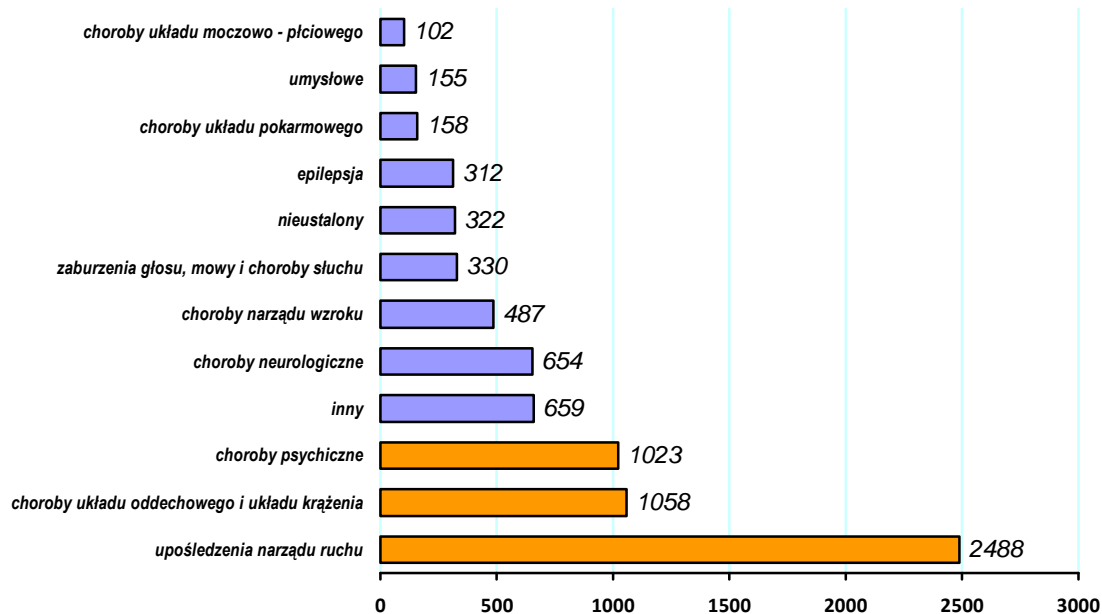


## 2.6 Przyczyny niepełnosprawności

Według danych z dnia 30 czerwca 2008 r.<sup>6</sup> w powiatowych urzędach pracy województwa śląskiego zarejestrowanych było 7748 bezrobotnych ze statusem niepełnosprawnych. Zdecydowana większość posiadała orzeczenie o lekkim stopniu niepełnosprawności – 5 845 osób (75,4%). Kolejne 1 760 osób legitymowało się umiarkowaną niepełnosprawnością (22,7%), a 143 bezrobotnych znacznym stopniem niepełnosprawności (1,8%).

Biorąc pod uwagę przyczyny kwalifikujące do niepełnosprawności, niezmiennie najpowszechniejsze są kłopoty związane z funkcjonowaniem narządów ruchu. Bardzo dużo klientów powiatowych urzędów pracy podaje również choroby układu oddechowego i układu krążenia oraz choroby psychiczne, jako czynniki powodujące przynależność do omawianej kategorii osób. Te trzy główne grupy dolegliwości dotyczą ok. 59% zarejestrowanych ze statusem niepełnosprawnych.

*Przyczyny niepełnosprawności – stan 30.06.2008r.*



<sup>6</sup> w tej części wykorzystano dane sprawozdania MPiPS-07 „o osobach niepełnosprawnych bezrobotnych lub poszukujących pracy i nie pozostających w zatrudnieniu, które sporządzane jest w okresach półrocznych. Najbardziej aktualne dane, w oparciu o które sporządzono informację o przyczynach niepełnosprawności, dostępne są według stanu na koniec czerwca 2008r.



## PODSUMOWANIE

Narodowy Spis Powszechny z 2002r. po raz pierwszy w warunkach transformacji ustrojowej dostarczył informacji o skali niepełnosprawności na Śląsku. W świetle danych uzyskanych Urzędu Statystycznego w Katowicach zasoby ludzkie regionu tworzą zbiorowość o nienajlepszym stanie zdrowia, co ósmy mieszkańców to osoba niepełnosprawna.

Na problem braku pracy wśród niepełnosprawnych spojrzeć trzeba wielowymiarowo. Aż 12 procent ogółu polskich niepełnosprawnych bezrobotnych mieszka w województwie śląskim. Nie ma w kraju drugiego regionu, w którym liczba osób tej kategorii była tak znaczna. Z drugiej strony – analizując wysokość wskaźnika procentowego udziału wśród ogółu bezrobotnych stwierdzamy, że nie odbiega on znacząco od średniej krajowej (są województwa, w których miernik taki jest wyższy - łódzkie, dolnośląskie).

Faktem jest, że od momentu powstania województwa śląskiego dynamika wzrostu liczby bezrobotnych niepełnosprawnych była nieco wyższa od dynamiki wzrostu całego zjawiska. Bezrobocie rejestrowane niepełnosprawnych rosło do 2006r. Wśród ogółu zarejestrowanych tendencje spadkowe obserwujemy od 2003r. Na przestrzeni ostatnich dwóch lat liczba zarejestrowanych bezrobotnych niepełnosprawnych ulega redukcji, dynamika spadku jest niższa od przeciętnej w regionie.

W momencie powstania nowego województwa śląskiego udział niepełnosprawnych w całej populacji zarejestrowanych był stosunkowo niski i wynosił ponad 2 proc.

Do 2001r. odsetek ten spadał, pomimo, iż bezwzględna liczba bezrobotnych inwalidów rosła. Jak z tego wynika, dynamika wzrostu bezrobocia niepełnosprawnych była niższa od średniej wojewódzkiej.

Od 2002 roku obserwujemy wzrost wysokości wskaźnika udziału, według stanu na koniec września 2008r. wśród ogółu zaewidencjonowanych w śląskich urzędach pracy odsetek bezrobotnych niepełnosprawnych wynosił ponad 6 proc.

Utrudnieniem rzetelnej analizy jest brak szacunków na temat bezrobocia utajonego wśród niepełnosprawnych.

Bezrobotni niepełnosprawni to zbiorowość podwójnie nastygnowana. Z jednej strony zły stan zdrowia może utrudniać (a w przypadku niektórych stanowisk wykluczać) aktywizację zawodową. Z drugiej strony wiele wskaźników dotyczących bezrobocia rejestrowanego obliczonych dla tej kategorii osiąga wartości szczególnie niskie. I tak:

- pomimo, iż ponadprzeciętnie wysoki odsetek bezrobotnych niepełnosprawnych legitymuje się dotychczasowym stażem pracy, tylko 11,5% posiada uprawnienia do pobierania zasiłku dla bezrobotnych (średnio w województwie śląskim – 13,7%, dane wg stanu na koniec września 2008r.),
- procentowy wskaźnik udziału mieszkańców wsi wśród niepełnosprawnych bezrobotnych jest relatywnie niski. Naszym zdaniem nie znaczy to, że wśród inwalidów problem bezrobocia agrarnego nie istnieje. Wydaje się, że duża część niepełnosprawnych z terenów wiejskich rezygnuje z rejestracji, gdyż bardzo często niepełnosprawność wyklucza dojazd do ewentualnego miejsca zatrudnienia.
- niski poziom wykształcenia bezrobotnych niepełnosprawnych oraz niewystarczające kwalifikacje wyraźnie zmniejszają ich szanse na rynku pracy.

W strukturze wieku opisywanej kategorii zdecydowaną większość stanowią osoby, które ukończyły 44 rok życia (64,3%). Pomimo, iż niepełnosprawni ci legitymują się stażem pracy, powrót na rynek jest bardzo trudny. Pomimo znaczącej poprawy sytuacji zatrudnieniowej, pracodawcy niezmiennie stawiają wysokie wymagania dotyczące nie tylko kwalifikacji i umiejętności ale także innych cech potencjalnego pracobiorcy (wiek, płeć).

Ponad jedna trzecia bezrobotnych niepełnosprawnych bezskutecznie szuka zatrudnienia nieprzerwanie ponad 24 miesiące (36,0%). Należy pamiętać, że w przypadku chronicznie bezrobotnych aktywizacja zawodowa jest bardzo trudna.

Opracowała: Barbara Kubica, Marta Suchanek – Bijak

## Spis treści

|          |  |          |
|----------|--|----------|
| <b>1</b> | <b>SKALA BEZROBOCIA NIEPEŁNOSPRAWNYCH.....</b>                                       | <b>2</b> |
| 1.1      | Ślęscy niepełnosprawni – uwagi ogólne.....   | 2        |
| 1.2      | Zmiany w liczbie zarejestrowanych bezrobotnych niepełnosprawnych.....                | 4        |
| 1.3      | Terytorialne zróżnicowanie bezrobocia niepełnosprawnych. Stan 30 września 2008r..... | 7        |
| <b>2</b> | <b>CECHY DEMOGRAFICZNO - SPOŁECZNE NIEPEŁNOSPRAWNYCH<br/>BEZROBOTNYCH .....</b>      | <b>8</b> |
| 2.1      | Płeć bezrobotnych niepełnosprawnych .....  | 9        |
| 2.2      | Bezrobotni niepełnosprawni wg wieku.....   | 11       |
| 2.3      | Bezrobotni niepełnosprawni wg wykształcenia .....                                    | 13       |
| 2.4      | Bezrobotni niepełnosprawni wg czasu pozostawania bez pracy .....                     | 13       |
| 2.5      | Niepełnosprawni bezrobotni wg dotychczasowego stażu pracy .....                      | 15       |
| 2.6      | Przyczyny niepełnosprawności .....   | 16       |